



**POWIATOWY URZĄD PRACY
W WYSOKIEM MAZOWIECKIEM**

***SPRAWOZDANIE Z DZIAŁALNOŚCI
POWIATOWEGO URZĘDU PRACY
W ROKU 2010***

Marzec 2011 rok

SPIS TREŚCI

1.	Informacje o stanie bezrobocia	3
1.1	Poziom i stopa bezrobocia	3
1.2	Zmiany w poziomie bezrobocia	5
2.	Wybrane kategorie bezrobotnych	6
2.1	Bezrobotne kobiety	6
2.2	Bezrobotni zamieszkali na terenach wiejskich	9
2.3	Bezrobotni wg wieku	9
2.4	Bezrobotni wg wykształcenia	10
2.5	Bezrobotni wg czasu pozostawania bez pracy	12
2.6	Osoby długotrwale bezrobotne	12
2.7	Bezrobotna młodzież	14
2.8	Bezrobotni powyżej 50 roku życia	16
2.9	Bezrobotni bez kwalifikacji zawodowych	16
2.10	Bezrobotni samotnie wychowujący co najmniej jedno dziecko do 18 roku życia	16
2.11	Bezrobotni z prawem do zasiłku oraz poszukujący pracy	17
3.	Usługi i instrumenty rynku pracy	19
3.1	Pośrednictwo pracy	19
3.2	Poradnictwo zawodowe.....	22
3.3	Pomoc w aktywnym poszukiwaniu pracy	23
3.4	Szkolenia i przekwalifikowania	24
3.5	Jednorazowe środki dla bezrobotnych na podjęcie działalności gospodarczej oraz refundacja kosztów wyposażenia lub doposażenia stanowisk pracy udzielana pracodawcom	25
3.6	Prace społecznie użyteczne	26
4.	Programy finansowane ze środków Funduszu Pracy i Europejskiego Funduszu Społecznego	28
5.	Inne działania urzędu	32
6.	Podsumowanie	40

Niniejsze sprawozdanie uwzględnia analityczne ujęcie problemów lokalnego rynku pracy. Materiał porównawczy z kilku ostatnich lat został przedstawiony w formie wykresów i zestawień tabelarycznych.

1. Informacje o stanie bezrobocia

1.1 Poziom i stopa bezrobocia.

Najczęściej stosowanym miernikiem poziomu bezrobocia jest stopa bezrobocia. Jest to wyrażony w procentach stosunek liczby osób pozostających bez pracy figurujących w ewidencji urzędu pracy do liczby ludności aktywnej zawodowo, obliczany przez Główny Urząd Statystyczny. Stopa bezrobocia na koniec 2010r. kształtowała się na poziomie **8,0%** i jak wynika z analizy poniższych danych, na przestrzeni 12 miesięcy 2010 roku najniższą wartość osiągnęła w lipcu, a najwyższą - na poziomie 8,5% - w lutym.

stopa bezrobocia (%)

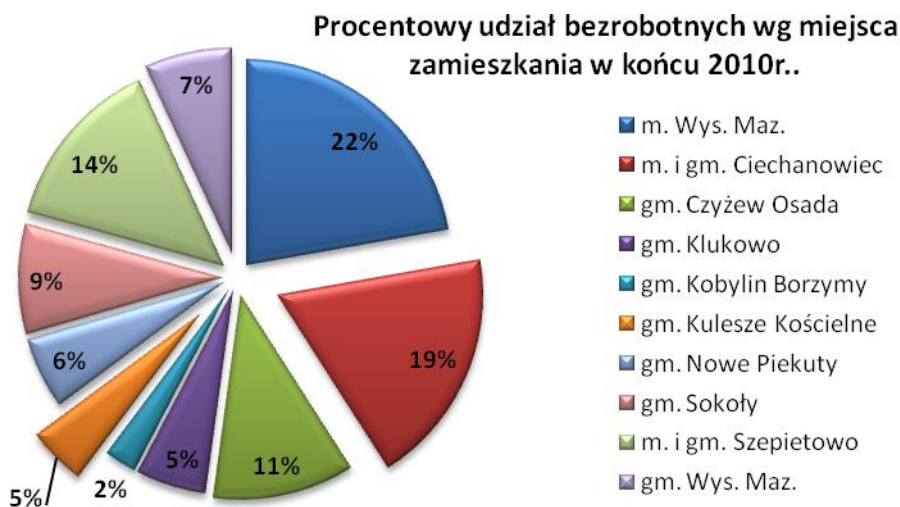
MIESIĄC	POWIAT WYSOKOMAZOWIECKI	WOJEWÓDZTWO PODLASKIE	POLSKA
Grudzień 2009	7,2	12,6	11,9
Rok 2010			
Styczeń	8,0	13,6	12,7
Luty	8,5	13,6	13,0
Marzec	8,4	13,3	12,9
Kwiecień	7,9	12,8	12,3
Maj	7,8	12,5	11,9
Czerwiec	7,3	12,0	11,6
Lipiec	6,9	12,0	11,4
Sierpień	7,0	12,0	11,3
Wrzesień	7,2	12,3	11,5
Październik	7,4	12,3	11,5
Listopad	7,4	12,5	11,7
Grudzień	8,0	13,2	12,3



Liczba bezrobotnych w powiecie wysokomazowieckim według stanu na dzień 31 grudnia 2010 roku wynosiła **2.115** osoby, w tym **938** kobiet i była wyższa od liczby osób zarejestrowanych w analogicznym okresie roku ubiegłego o **222** osoby (31.12.2009r. – **1.893** osoby).

Liczba bezrobotnych w poszczególnych gminach powiatu

miasto/gmina	2008 rok		2009 rok		2010 rok	
	ogółem	kobiety	ogółem	kobiety	ogółem	kobiety
powiat	1715	794	1893	810	2115	938
m. Wysokie Mazowieckie	333	147	424	186	470	195
m. i gm. Ciechanowiec	330	147	343	139	396	173
gm. Czyżew Osada	186	91	179	81	237	95
gm. Klukowo	107	51	106	44	117	44
gm. Kobylin Borzymy	37	20	52	26	54	28
gm. Kulesze Kościelne	84	46	89	46	98	54
gm. Nowe Piekuty	91	49	98	47	120	58
gm. Sokoly	185	72	195	76	184	85
m. i gm. Szepietowo	243	113	262	102	294	140
gm. Wysokie Mazowieckie	119	58	145	63	145	66



Na dzień 31.12.2010r. w ewidencji urzędu figurowało **1218** osób bezrobotnych zamieszkałych na wsi, co stanowi **57,6%** udziału bezrobotnych mieszkańców wsi w ogólnej liczbie zarejestrowanych. W stosunku do grudnia 2009 roku liczba bezrobotnych z terenów wiejskich zwiększyła się o **10** osób.

1.2 Zmiany w poziomie bezrobocia.

Bezrobocie w powiecie, podobnie jak w latach wcześniejszych cechowało zjawisko sezonowości. W okresie pierwszego kwartału 2010 r. liczba bezrobotnych zwiększyła się o **341** osób. Od miesiąca kwietnia, tak jak w roku ubiegłym, następował sukcesywny spadek liczby zarejestrowanych bezrobotnych. Wynikało to między innymi z rozpoczęcia prac sezonowych w budownictwie i rolnictwie, a także rozpoczynania sezonu turystycznego. Tendencja spadkowa utrzymywała się aż do końca lipca (**1818** osób), kiedy to zaobserwowano wzmożoną rejestrację absolwentów szkół ponadgimnazjalnych i już do końca roku liczba bezrobotnych sukcesywnie rosła.

W okresie od stycznia do grudnia 2010 roku liczba bezrobotnych nowo zarejestrowanych wynosiła **3.680** osób, w tym **1.746** kobiet. W analogicznym okresie roku 2009 zarejestrowało się **3.565** osób.

W związku z pogorszeniem sytuacji na rynku pracy w roku 2010 Ministerstwo Pracy i Polityki Społecznej wprowadziło zmiany w meldunkach monitorujących rynek. Urząd rozpoczął gromadzenie danych dotyczących osób nowo rejestrujących się, które z okresu 12 miesięcy ubiegłego roku przedstawiają się następująco:

liczba osób nowo rejestrujących się, które bezpośrednio przed rejestracją zakończyły prowadzenie działalności gospodarczej	34
liczba osób nowo rejestrujących się powracających po okresie zatrudnienia za granicą	36
liczba osób nowo rejestrujących się zwolnionych z przyczyn dotyczących zakładu pracy	132

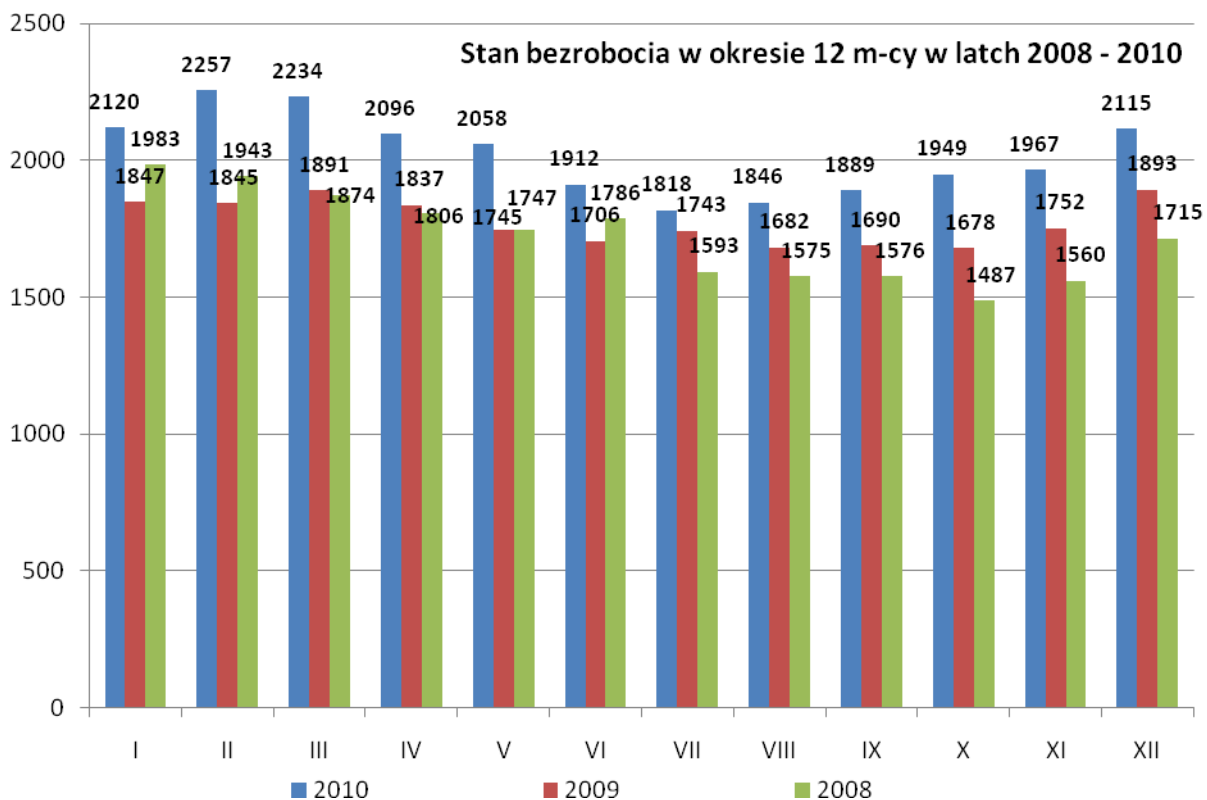
rok/miesiąc	2008	2009	2010
styczeń	232	341	343
luty	169	233	320
marzec	154	315	308
kwiecień	191	279	201
maj	208	237	293
czerwiec	191	208	262
lipiec	258	331	351
sierpień	255	318	286
wrzesień	308	375	361
październik	242	352	368
listopad	247	307	248
grudzień	272	269	339
ogółem	2727	3565	3680

Z ewidencji, w okresie dwunastu miesięcy 2010 roku, wyłączono **3.458** osób (2009 rok - **3.387**). Odpływ z bezrobocia spowodowany był:

- podjęciem pracy	1.137 osób,
w tym:	
• podjęciem pracy niesubsydiowanej	707 osób,
• podjęciem pracy subsydiowanej	430 osób,
w tym:	
✓ w ramach prac interwencyjnych	219 osób,
✓ w ramach robót publicznych	17 osób,
✓ podjęciem pracy w ramach refundacji kosztów wyposażenia i doposażenia stanowiska pracy	68 osób,
✓ w ramach dotacji na podjęcie działalności gosp.	126 osób,
- rozpoczęciem szkolenia	257 osób,
- rozpoczęciem stażu	731 osób,
- niepotwierdzeniem gotowości do pracy	850 osób,
- dobrowolnej rezygnacji	395 osób,
- z innych przyczyn	88 osób.

Odpływ ogółem w poszczególnych miesiącach:

rok/miesiąc	2008	2009	2010
styczeń	200	209	116
luty	209	235	183
marzec	223	269	331
kwiecień	259	333	339
maj	267	329	331
czerwiec	152	247	408
lipiec	451	294	445
sierpień	273	379	258
wrzesień	307	367	318
październik	331	364	308
listopad	174	233	230
grudzień	117	128	191
ogółem	2963	3387	3458



Istotnym elementem, mającym wpływ na zmiany w poziomie bezrobocia na lokalnym rynku pracy, są wyłączenia z ewidencji bezrobotnych z powodu niepotwierdzenia gotowości do podjęcia pracy i dobrowolnej rezygnacji. Duży odsetek bezrobotnych z tych grup stanowią osoby podejmujące pracę we własnym zakresie oraz wyjeżdżające za granicę.

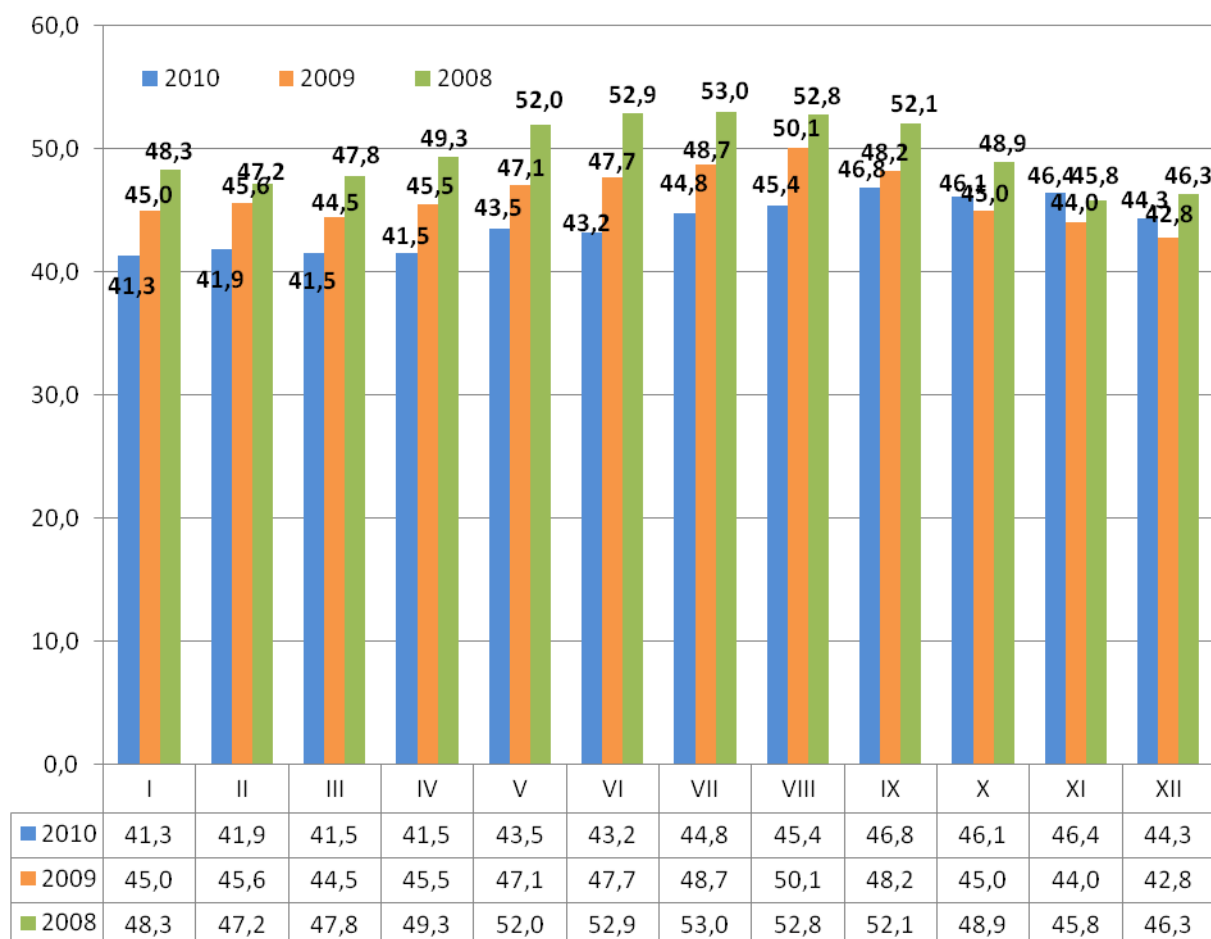
2. Wybrane kategorie bezrobotnych

2.1 Bezrobotne kobiety

Na koniec 2010 roku liczba kobiet zarejestrowanych w Powiatowym Urzędzie Pracy w Wysokiem Mazowieckiem wynosiła **896** osób. Stanowiły one **42,4%** ogółu bezrobotnych (2009 rok odpowiednio – **810** i **42,8%**).

W 2010 roku najliczniejszą grupę stanowiły kobiety w wieku 18 – 24 lata – **360** osób, czyli **40,2%** ogółu bezrobotnych kobiet. Bez kwalifikacji zawodowych figurowało **207** kobiet (**23,1%**), bez doświadczenia zawodowego – **394** (**44,0%**), z wykształceniem zasadniczym zawodowym – **209** (**23,3%**), z wykształceniem policealnym i średnim zawodowym **287** (**32,0%**).

Wykształcenie wyższe posiadało **130** bezrobotnych kobiet. Ponad **45%** kobiet stanowiły osoby długotrwale bezrobotne, czyli pozostające w ewidencji urzędu ponad 12 miesięcy w okresie 2 lat.



Powyższy wykres przedstawia procentowy udział kobiet w ogólnej liczbie bezrobotnych na przestrzeni ostatnich trzech lat.

2.2 Bezrobotni zamieszkali na terenach wiejskich

Bezrobotni zamieszkali na terenach wiejskich wg stanu na koniec grudnia 2010 roku w liczbie **1218** osób stanowili **57,6%** ogółu zarejestrowanych. W stosunku do końca 2009 roku wielkość liczbowa tej grupy bezrobotnych zwiększyła się o **10** osób. Po raz pierwszy zarejestrowało się **597** osób, a po raz kolejny **1583** osoby. W tym samym okresie wyrejestrowano **2170** osób bezrobotnych zamieszkałych na wsi, z czego:

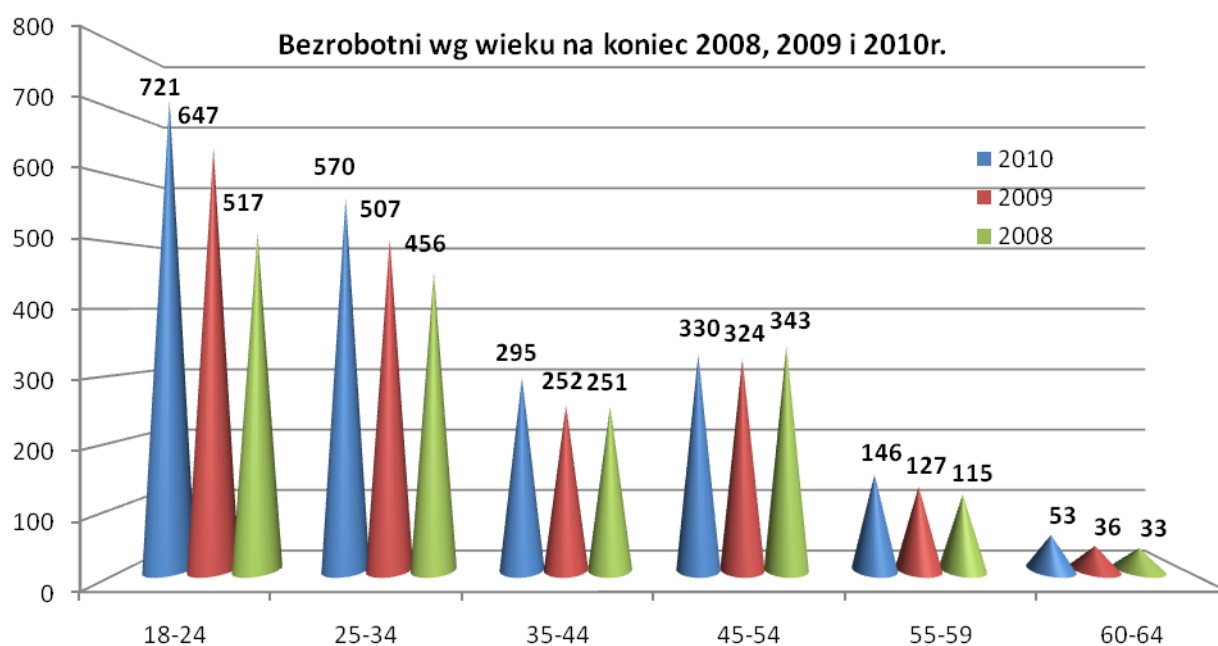
✓ z powodu podjęcia pracy	677 osób,
w tym:	
• praca niesubsydiowana	433 osoby,
• praca subsydiowana	244 osoby,
✓ rozpoczęcie szkolenia	170 osób,
✓ rozpoczęcie stażu	444 osoby,
✓ niepotwierdzenie gotowości do podjęcia pracy	576 osób,
✓ dobrowolnej rezygnacji	246 osób,
✓ z innych przyczyn	57 osób.

Na koniec 2010 roku wśród tej grupy bezrobotnych dominowała młodzież w wieku 18 – 24 lata – **476** osób, tj. **39,1%** ogółu, ponad **51%**, tj. **623** osoby posiadały wykształcenie niższe od średniego, **42%** osób pozostawało w ewidencji urzędu ponad 12 miesięcy w okresie 2 lat, natomiast **39,2%** ogółu bezrobotnych mieszkańców wsi stanowiły osoby bez stażu pracy.

2.3 Bezrobotni według wieku

Cechą silnie różnicującą stopień zagrożenia bezrobociem jest wiek ludności aktywnej zawodowo. Analiza przedziału wiekowego osób bezrobotnych wskazuje na dużą grupę osób w wieku do 34 roku życia – **1.291**, tj. około **61%** ogółu bezrobotnych w powiecie.

W stosunku do grudnia 2009r. bezrobocie tej grupy wzrosło o **11,9%** (rok 2009 – **1.154** osoby)



Bezrobotni według wieku
(stan na koniec okresu sprawozdawczego)

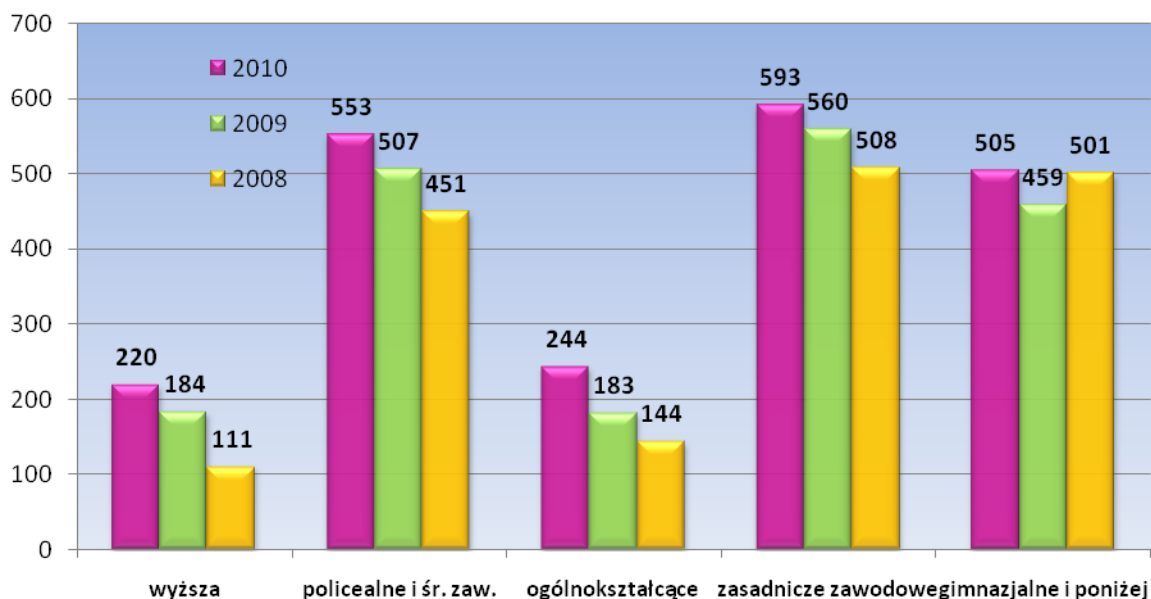
Wyszczególnienie	2008 rok		2009 rok		2010 rok	
	ilość osób	struktura w %	ilość osób	struktura w %	ilość osób	struktura w %
ogółem	1715	100,0	1893	100,0	2115	100,0
<i>w tym, w wieku:</i>						
18-24 lat	517	30,2	647	34,2	721	34,1
25-34 lata	456	26,6	507	26,8	570	27,0
35-44 lata	251	14,6	252	13,3	295	13,9
45-54 lata	343	20,0	324	17,1	330	15,6
55-59 lat	115	6,7	127	6,7	146	6,9
60 lat i więcej	33	1,9	36	1,9	53	2,5

W odniesieniu do 2009 roku liczba bezrobotnych zwiększyła się we wszystkich grupach wiekowych, w tym największy wzrost odnotowano w grupie bezrobotnych w wieku powyżej 60 roku życia – **47,2%**, najmniejszy wśród bezrobotnych w wieku 45-54 lata – **1,9%**.

2.4 Bezrobotni według wykształcenia

Kierunek i poziom wykształcenia w istotny sposób określa status bezrobotnego oraz jego zdolności do szybkiego reagowania na zmieniające się potrzeby rynku pracy. W warunkach tworzenia się nowoczesnego rynku pracy szczególnie zmniejszyło się zapotrzebowanie na pracowników o niskich kwalifikacjach zawodowych, głównie z wykształceniem gimnazjalnym i poniżej.

Bezrobotni wg wykształcenia na koniec 2008, 2009 i 2010 roku.



W grudniu 2010 roku **1098** osób, tj. **51,9%** ogółu bezrobotnych posiadało wykształcenie niższe od średniego, z tego:

- **593** osoby posiadały wykształcenie zasadnicze zawodowe,
- **505** osób posiadało wykształcenie gimnazjalne i poniżej.

Bezrobotni według wykształcenia

(stan na koniec okresu sprawozdawczego)

Wyszczególnienie	2008 rok		2009 rok		2010 rok	
	ilość osób	struktura w %	ilość osób	struktura w %	ilość osób	struktura w %
ogółem	1715	100,0	1893	100,0	2115	100,0
<i>w tym z wykształceniem:</i>						
wyższym	111	6,5	184	9,7	220	10,4
policealnym i średnim zawodowym	451	26,3	507	26,8	553	26,2
średnim ogólnokształcącym	144	8,4	183	9,7	244	11,5
zasadniczym zawodowym	508	29,6	560	29,6	593	28,0
gimnazjalnym i poniżej	501	29,2	459	24,2	505	23,9

Struktura bezrobotnych wg wykształcenia od lat ulega niewielkim zmianom. Nadal, chociaż nie tak wyraźnie jak w latach ubiegłych, wśród bezrobotnych dominowały osoby z wykształceniem zasadniczym zawodowym. W porównaniu do roku poprzedniego o **33,3%** wzrosło bezrobocie osób

z wykształceniem średnim ogólnokształcącym. Jednocześnie odsetek udziału tej grupy w ogólnej liczbie bezrobotnych wzrósł o **1,8%**.

2.5 Bezrobotni według czasu pozostawania bez pracy

Wśród zarejestrowanych bezrobotnych po raz pierwszy dominowały osoby pozostające bez pracy od 1 do 3 miesięcy (**576**). Kolejne miejsca pod względem liczebności zajmowały osoby pozostające bez pracy przez ponad 12 miesięcy (**490**). W stosunku do grudnia 2009r. procentowy udział tej grupy w ogólnej liczbie bezrobotnych wzrósł o **4,6%**. Trzecią w kolejności jest populacja bezrobotnych pozostająca bez pracy od 3 do 6 miesięcy.

Bezrobotni według czasu pozostawania bez pracy

(stan na koniec okresu sprawozdawczego)

Wyszczególnienie	2008 rok		2009 rok		2010 rok	
	ilość osób	struktura w %	ilość osób	struktura w %	ilość osób	struktura w %
ogółem	1715	100,0	1893	100,0	2115	100,0
<i>w tym pozostający bez pracy:</i>						
do 1 miesiąca	188	11,0	182	9,6	219	10,4
1-3 miesiące	456	26,6	606	32,0	576	27,2
3-6 miesięcy	281	16,4	423	22,4	424	20,0
6-12 miesięcy	138	8,0	330	17,4	406	19,2
Powyżej 12 miesięcy	652	38,0	352	18,6	490	23,2
<i>w tym:</i>						
12-24 miesięcy	268	41,1	182	51,7	389	79,4
powyżej 24 miesięcy	384	58,9	170	48,3	101	20,6

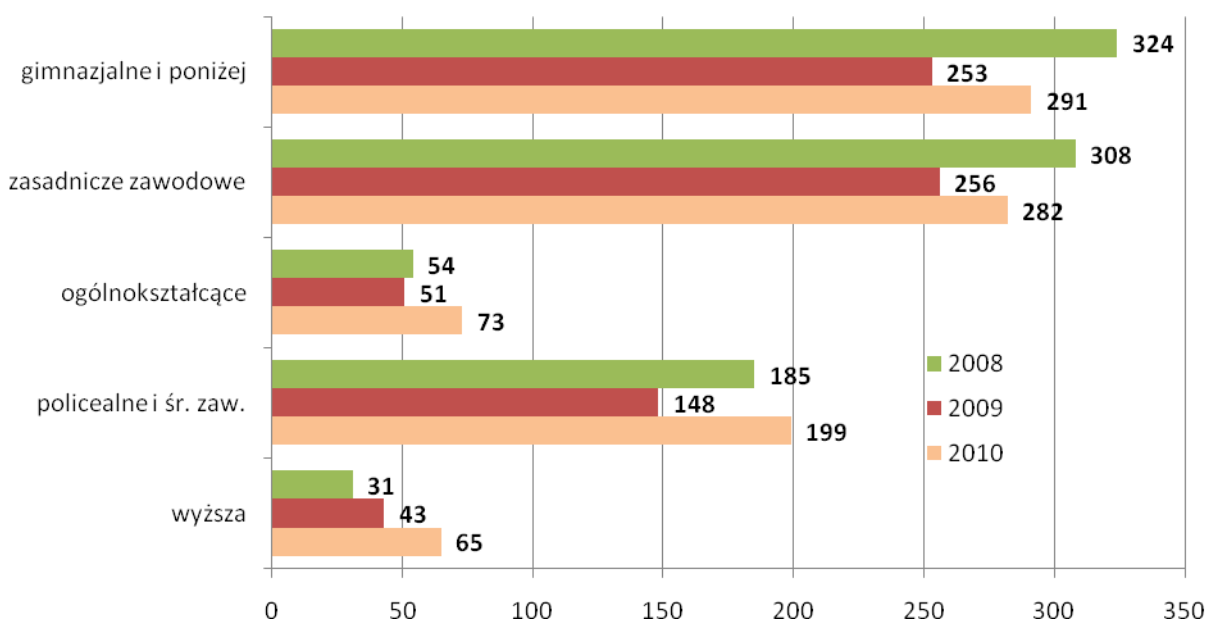
2.6 Osoby długotrwale bezrobotne

Jednym z najgroźniejszych zjawisk występujących na rynku pracy jest bezrobocie długotrwale (pozostawanie bez pracy ponad 12 miesięcy w okresie ostatnich 2 lat). Długotrwale bezrobocie, stwarza zagrożenie wykluczenia społecznego, zmniejsza szansę na znalezienie pracy, a tym samym powoduje degradację materialną i społeczną jednostki oraz jej rodziny. Kwalifikacje zawodowe tych osób dezaktualizują się, a ich aktywizacja zawodowa i przywrócenie do grona pracujących staje się bardzo trudne.

Na koniec 2010 roku w ewidencji Powiatowego Urzędu Pracy w Wysokiem Mazowieckiem figurowało **910** osób długotrwale bezrobotnych, które stanowiły **43,0%** ogółu bezrobotnych (grudzień 2009 – **751** osób). Na przestrzeni 12 miesięcy 2010r. wskaźnik udziału długotrwale bezrobotnych w ogólnej liczbie bezrobotnych wzrósł o **3,3%**.

Na długotrwałe bezrobocie narażone są wszystkie grupy bezrobocia rejestrowanego, jednak jego wielkości są różne ze względu na wiek, wykształcenie i staż pracy. Można więc stwierdzić, że niższy wiek i wyższy poziom wykształcenia zmniejszają prawdopodobieństwo pozostawania bez pracy, ale nie wykluczają tego, gdyż obecnie nawet ukończone studia wyższe nie są gwarancją na znalezienie pracy. Podobnie jak wiek i poziom wykształcenia także staż pracy ma wpływ na czas poszukiwania zatrudnienia. Omawianą sytuację obrazują poniższe wykresy.

Długotrwałe bezrobotni wg wykształcenia na koniec 2008, 2009 i 2010r.

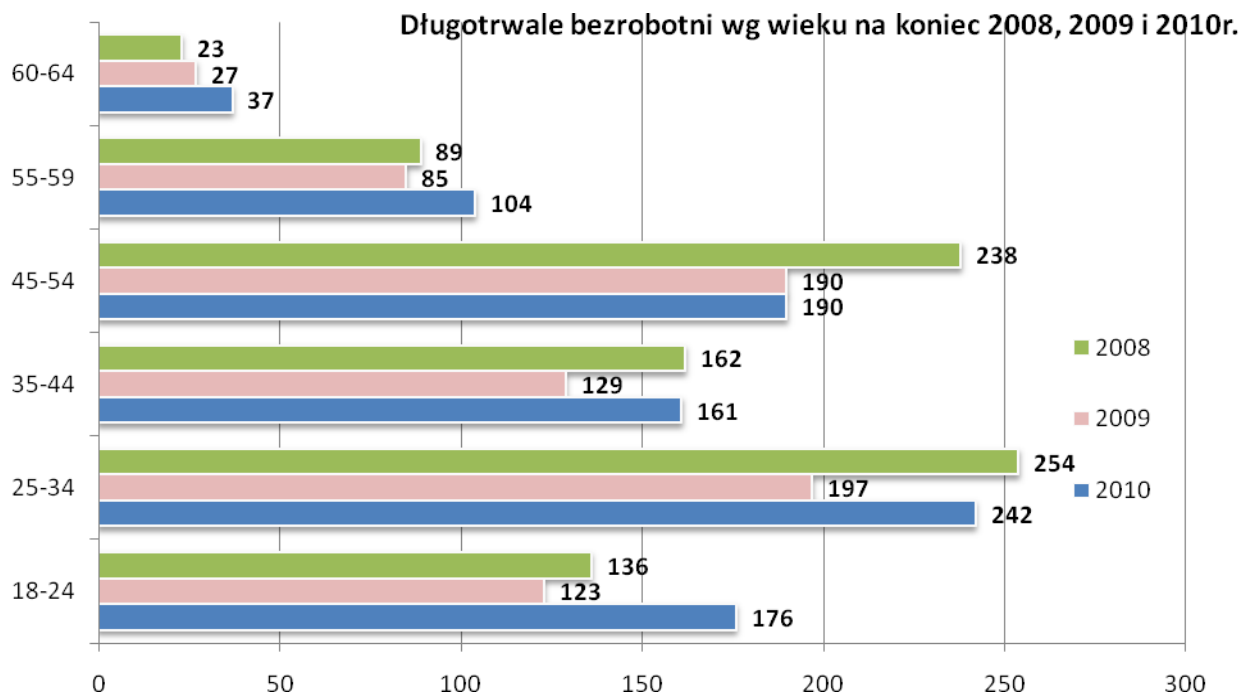


Przeważającą część długotrwałe bezrobotnych stanowią osoby legitymujące się niskim wykształceniem: gimnazjalne i poniżej – **32,0%** oraz zasadnicze zawodowe – **31,0%**, co łącznie stanowi **63,0%** ogółu długotrwałe bezrobotnych. Odnosząc się do powyższych danych można stwierdzić, iż największe trudności z podjęciem pracy mają bezrobotni posiadający niskie wykształcenie. Na kolejnym miejscu uplasowali się bezrobotni z wykształceniem policealnym i średnim zawodowym – **21,9%**, za nimi znajdują się osoby z wykształceniem ogólnokształcącym – **8,0%**. Bezrobotni posiadający wyższe wykształcenie stanowią najmniejszy procent tej kategorii – **7,1%**, niemniej jednak bezrobocie w tej grupie w stosunku do 2009r. wzrosło o **22** osoby. Duży wzrost bezrobocia na poziomie **34,5%** miał miejsce również wśród długotrwałe bezrobotnych z wykształceniem policealnym i średnim zawodowym

Specyficzną kategorią osób długotrwałe bezrobotnych są osoby do 24 roku życia, które w liczbie **176** osób stanowią **19,3%** ogółu dotkniętych bezrobociem długookresowym. Jest to grupa wymagająca szczególnej uwagi, zważywszy na fakt, że pierwsze doświadczenie na rynku pracy ma istotne znaczenie dla dalszej aktywności zawodowej i w znacznym stopniu decyduje o postawach

młodzieży wobec pracy. Na przestrzeni 12 miesięcy 2010r. bezrobocie tej grupy wzrosło o **43,1%**.

Pozytywnym zjawiskiem wśród młodzieży jest podnoszenie kwalifikacji na studiach zaocznych. Wg szacunkowych danych ok. **30%** młodych osób bezrobotnych kształci się w systemie zaocznym.



W okresie dwunastu miesięcy 2010 roku powróciło na ewidencję (rejestrując się po raz kolejny) **1137** osób długotrwale bezrobotnych, tj. pozostających w ewidencji ponad 12 miesięcy w okresie ostatnich 2 lat i stanowiły one **30,9%** nowo rejestrujących się bezrobotnych.

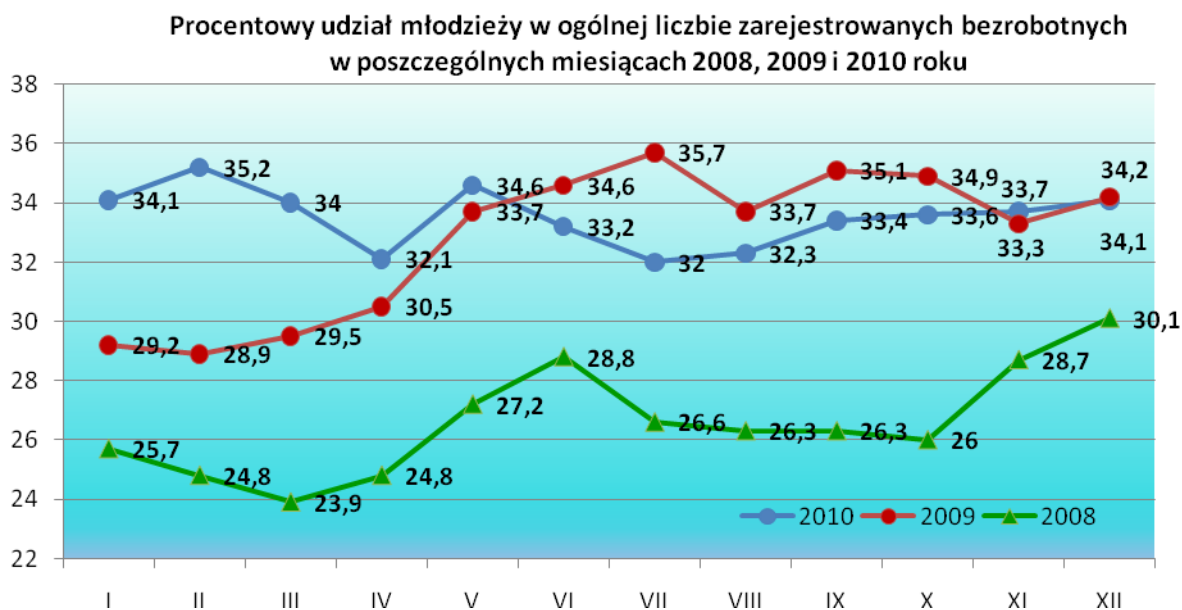
W omawianym okresie z ewidencji bezrobotnych wyłączono **978** osób długotrwale bezrobotnych - głównie z powodu podjęcia pracy. Z tego tytułu wyłączono **280** osób, czyli **28,6%** wyrejestrowanych osób długotrwale bezrobotnych. Pracę niesubsydiowaną podjęły **154** osoby (rok 2009 – **240**), natomiast w ramach pracy subsydiowanej zatrudnionych zostało **126** osób (w tym: przy pracach interwencyjnych – **59** osób, w ramach robót publicznych – **11** osób, w ramach refundacji kosztów wyposażenia i doposażenia stanowisk pracy – **18** osób, **38** osób otrzymało dotację na rozpoczęcie działalności gospodarczej). Szkolenie rozpoczęło **39** osób, staż – **157** osób długotrwale bezrobotnych.

2.7 Bezrobotna młodzież

Sytuację na rynku pracy determinują między innymi czynniki demograficzne. Znaczną część podaży zasobów siły roboczej stanowią ludzie młodzi, w tym absolwenci szkół policealnych i średnich zawodowych. W okresie od stycznia do grudnia 2010 roku w urzędzie zarejestrowały się **1883** młode osoby bezrobotne, w tym **970** kobiet. Stanowiły one **51,2%** ogółu nowo

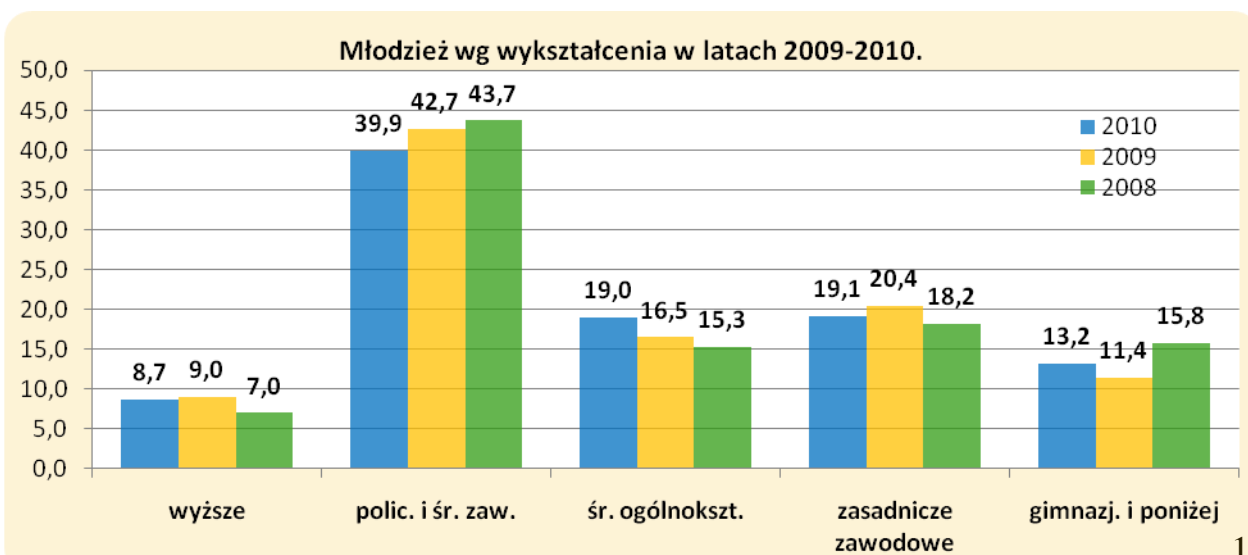
zarejestrowanych bezrobotnych. Po raz pierwszy zarejestrowało się **669** osób, czyli **35,5%** nowo zarejestrowanych z omawianej grupy wiekowej.

W analizowanym okresie z ewidencji wyłączono **1707**, w tym z powodu podjęcia pracy - **435** osób. W ramach pracy subsydiowanej zatrudnienie znalazło **168** osób (w tym: przy pracach interwencyjnych – **101** osób, w ramach refundacji kosztów wyposażenia i doposażenia stanowiska pracy **32** osoby, **35** osób otrzymało dotację na rozpoczęcie działalności gospodarczej). Szkolenie rozpoczęły **204** osoby, staż – **529** (rok 2009 – **479**), **358** osób wyłączono z powodu niepotwierdzenia gotowości do pracy.



Na koniec grudnia 2010 roku w ewidencji urzędu zarejestrowanych było **721** osób bezrobotnych z omawianej grupy – tj. **34,1%** ogółu bezrobotnych (2009 rok – **647**, tj. **34,2%**).

Struktura wykształcenia bezrobotnej młodzieży jest różna od struktury ogółu zarejestrowanych bezrobotnych. Młodzi ludzie to osoby zdecydowanie lepiej wykształcone, cechą charakterystyczną tej grupy jest duży udział bezrobotnych z wykształceniem policealnym i średnim zawodowym (**39,9%**).



2.8 Bezrobotni powyżej 50 roku życia

W okresie od stycznia do grudnia 2010 roku w urzędzie zarejestrowało się **418** osób powyżej 50 roku życia i stanowiły one **11,4%** nowo rejestrujących się w omawianym okresie. Po raz pierwszy zarejestrowało się **55** osób.

W analizowanym okresie z ewidencji bezrobotnych wyłączono **381** osób powyżej 50 roku życia, w tym z powodu podjęcia pracy – **129** osób (rok 2009 – **93**). Pracę niesubsydiowaną podjęło **68** osób, natomiast w ramach pracy subsydiowanej zatrudnionych zostało **61** osób (w tym: w ramach prac interwencyjnych **34** osoby, robót publicznych – **11** osób, **11** osób otrzymało dotację na podjęcie działalności gospodarczej, w ramach refundacji kosztów wyposażenia i doposażenia stanowisk pracy - **5** osób).

Na koniec grudnia 2010 roku w urzędzie zarejestrowane były **373** osoby bezrobotne powyżej 50 roku życia co stanowiło **17,6%** ogółu bezrobotnych.

2.9 Bezrobotni bez kwalifikacji zawodowych

Do kategorii bezrobotnych bez kwalifikacji zawodowych zalicza się osoby z wykształceniem gimnazjalnym lub niższym, nie posiadających jednocześnie kwalifikacji do wykonywania zawodu. Obejmuje ona również osoby z wykształceniem średnim ogólnokształcącym.

W okresie od stycznia do grudnia 2010 roku w urzędzie zarejestrowały się **663** osoby bez kwalifikacji zawodowych i stanowiły one **18,0%** nowo rejestrujących się w omawianym okresie. Z powodu podjęcia pracy wyrejestrowanych zostało **155** osób bezrobotnych bez kwalifikacji zawodowych.

Na koniec grudnia 2010 roku w ewidencji urzędu figurowało **446** osób bezrobotnych bez kwalifikacji zawodowych, które stanowiły **21,1%** ogółu bezrobotnych.

2.10 Bezrobotni samotnie wychowujący co najmniej jedno dziecko do 18 roku życia

W omawianym okresie w urzędzie zarejestrowało się **68** osób bezrobotnych samotnie wychowujące co najmniej jedno dziecko do 18 roku życia i stanowiły one **1,8%** nowo rejestrujących się. Z powodu podjęcia pracy wyłączono **28** osób, w tym **24** kobiety.

Na koniec grudnia ubiegłego roku na ewidencji urzędu przebywało **56** osób bezrobotnych samotnie wychowujących co najmniej jedno dziecko do 18 roku życia i stanowiły one **2,6%** ogółu bezrobotnych.

2.11 Bezrobotni z prawem do zasiłku oraz poszukujący pracy

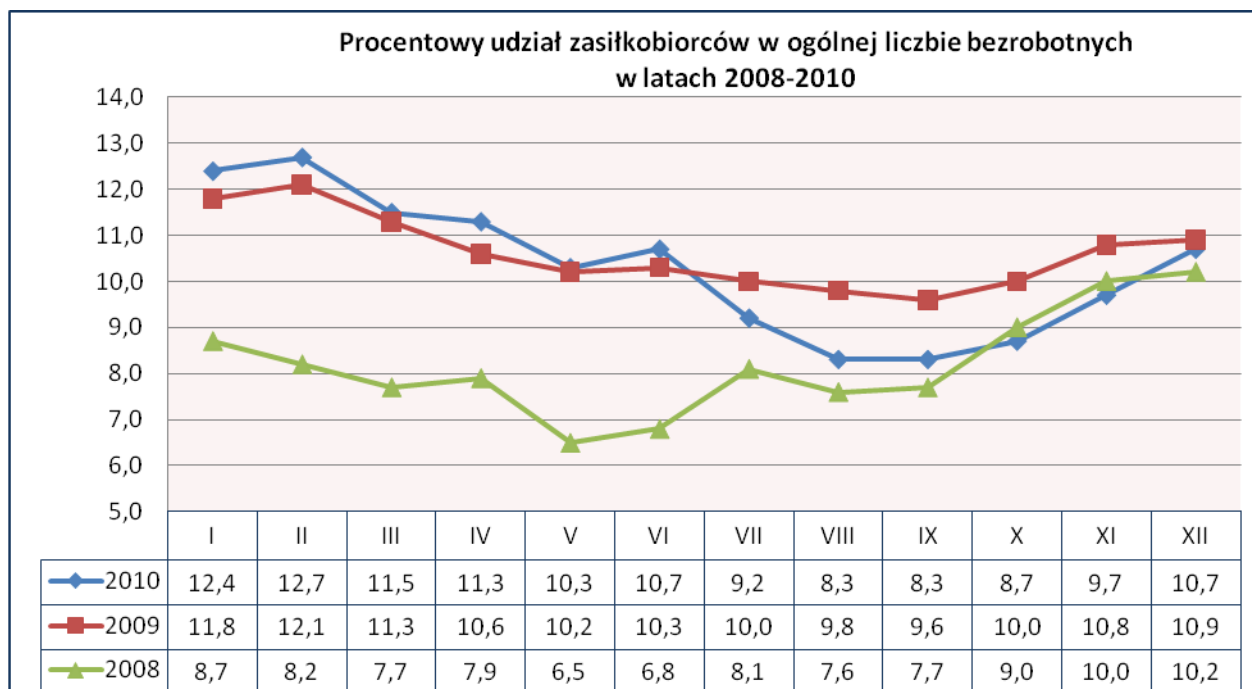
W okresie dwunastu miesięcy 2010 roku w urzędzie zarejestrowało się **411** bezrobotnych z prawem do zasiłku. Stanowili oni **11,2%** ogółu nowo rejestrujących się bezrobotnych.

Analiza bezrobotnych pod względem uprawnień zasiłkowych wskazuje na bardzo niski udział tej grupy w ogólnej liczbie zarejestrowanych. Na koniec grudnia br. prawo do zasiłku w powiecie posiadało **226** osób – o **20** osób więcej niż w grudniu 2009 roku.

Prawo do zasiłku posiadało **155** osób w szczególnej sytuacji na rynku pracy, w tym m.in. **112** osób bez wykształcenia średniego, **59** powyżej 50 roku życia, **32** bez kwalifikacji zawodowych i **31** do 25 roku życia. Wśród bezrobotnych mieszkańców wsi prawo do zasiłku posiadało **97** osób (**42,9%** zasiłkobiorców).

Poniższy wykres obrazuje zachowanie się wskaźnika procentowego udziału zasiłkobiorców w ogólnej liczbie bezrobotnych w latach 2008-2010.

Na koniec grudnia 2010r. wskaźnik ten kształtował się na poziomie **10,7%**, a w lutym osiągnął najwyższą wartość od trzynastu lat - **12,7%**.



Bezrobotni z prawem do zasiłku w poszczególnych gminach

miasto/gmina	liczba bezrobotnych z prawem do zasiłku
powiat	226
m. Wysokie Mazowieckie	77
gm. Wysokie Mazowieckie	41
m. i gm. Ciechanowiec	26
gm. Kulesze Kościelne	3
gm. Czyżew Osada	6
gm. Klukowo	4
gm. Kobylin Borzymy	4
gm. Nowe Piekuty	16
gm. Sokoły	35
gm. Szepietowo	14

Na koniec grudnia liczba poszukujących pracy wynosiła **96** osób w tym **37** kobiet i w porównaniu z analogicznym okresem roku 2009 zmniejszyła się o **10** osób.

3. Usługi i instrumenty rynku pracy

W 2010r. Powiatowy Urząd Pracy w Wysokiem Mazowieckiem podejmował szereg działań w zakresie łagodzenia skutków bezrobocia w powiecie, organizując prace interwencyjne, roboty publiczne, szkolenia, staże, prowadząc pośrednictwo pracy, poradnictwo zawodowe, zajęcia w klubie pracy oraz przyznając bezrobotnym jednorazowe środki na rozpoczęcie działalności gospodarczej a pracodawcom dokonując refundacji kosztów wyposażenia i doposażenia stanowisk pracy dla osób bezrobotnych.

W omawianym okresie aktywnymi programami rynku pracy objęto **1422** osoby. W porównaniu do analogicznego okresu ubiegłego roku liczba uczestniczących w aktywnych programach rynku pracy zwiększyła się o **88** osób, tj. o **6,6%**.

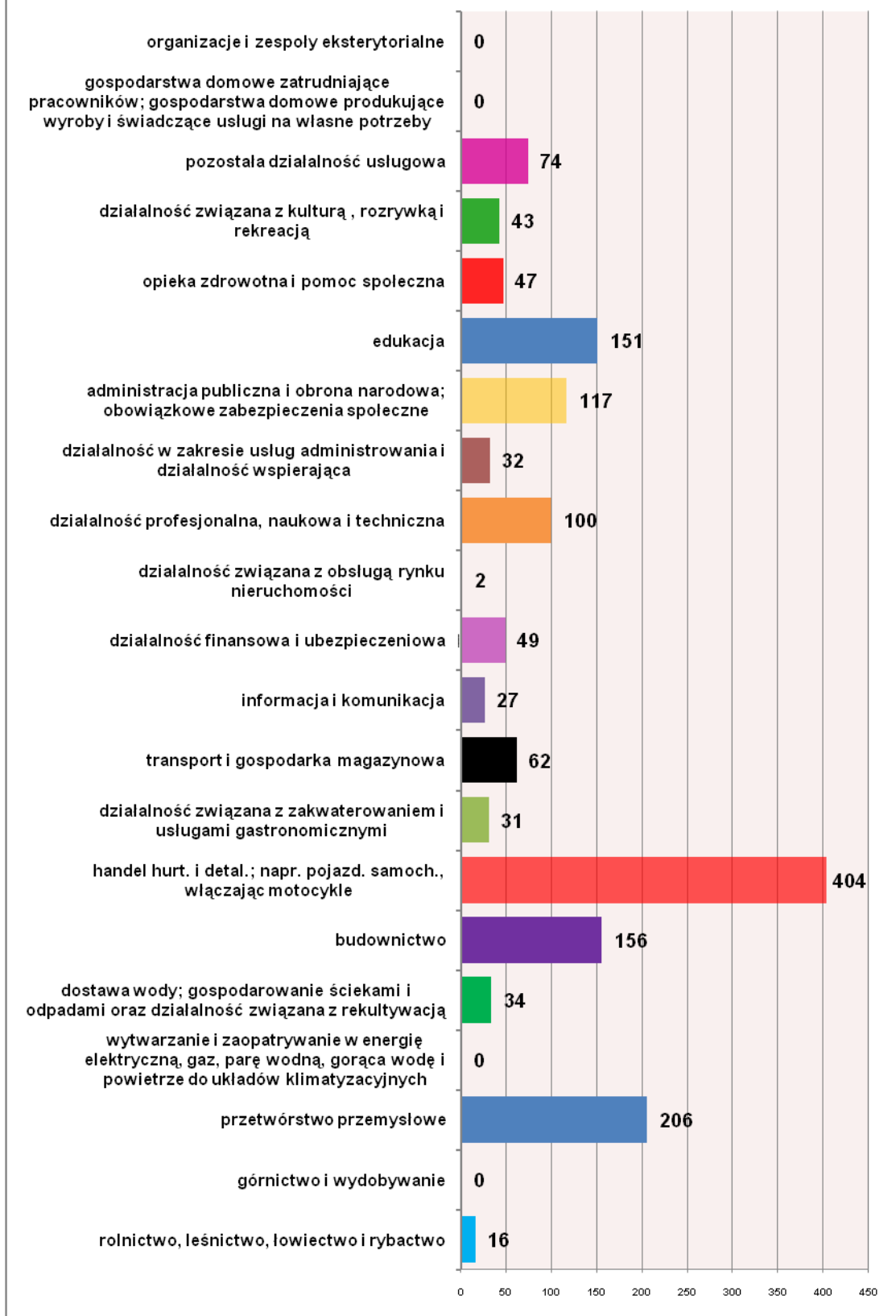
3.1 **Pośrednictwo pracy**

Statystyka rynku pracy sporządzana w okresach półrocznych obejmuje informacje o ofertach pracy według zawodów i specjalności, jak również według sekcji działalności gospodarczej. Według danych wykazanych w załączniku nr 2 (do sprawozdania MPiPS-01) „Bezrobotni według rodzaju działalności gospodarczej ostatniego miejsca pracy oraz oferty pracy” oraz w załączniku nr 3 (do sprawozdania MPiPS-01) „Bezrobotni oraz oferty pracy według zawodów i specjalności” w 2010 roku do powiatowego urzędu pracy wpłynęło **1551** ofert pracy (rok 2009 – **1595**).

Najwięcej ofert pracy odnotowano w sekcjach: „Handel hurtowy i detaliczny; naprawa pojazdów samochodowych” – **404 (26,0%** ogółu ofert pracy), „Przetwórstwo przemysłowe” – **206 (13,3%)**, „Edukacja” – **151 (9,7%)**, oraz „Budownictwo” – **156 (10,2%)**. Najmniej – w kategorii „Działalność związana z obsługą rynku nieruchomości” – **2** oferty (**0,1%**). W sekcji „Transport i gospodarka magazynowa” odnotowano **113,8%** wzrost w odniesieniu do 2009 roku – z **29** do **62** zgłoszonych miejsc zatrudnienia. Wzrost na poziomie **54,5%** z **22** do **34** ofert odnotowano w sekcji „Dostawy wody, gospodarowanie ściekami i odpadami oraz działalność związana z rekultywacją” oraz **50%** z **18** do **27** w sekcji „Informacja i komunikacja.

Największy spadek napływu ofert pracy w stosunku do 2009r. miał miejsce w kategoriach: „Działalność związana z zakwaterowaniem i usługami gastronomicznymi” o **39,2%** oraz „Administracja publiczna i obrona narodowa; obowiązkowe ubezpieczenie społeczne” o **27,8%**. Bardzo niewielki w kategorii „Działalność finansowa i ubezpieczeniowa” oraz „Opieka zdrowotna i pomoc społeczna” – na zbliżonym poziomie ok. **4%**.

Oferty pracy w roku 2010 wg rodzaju działalności zakładu pracy

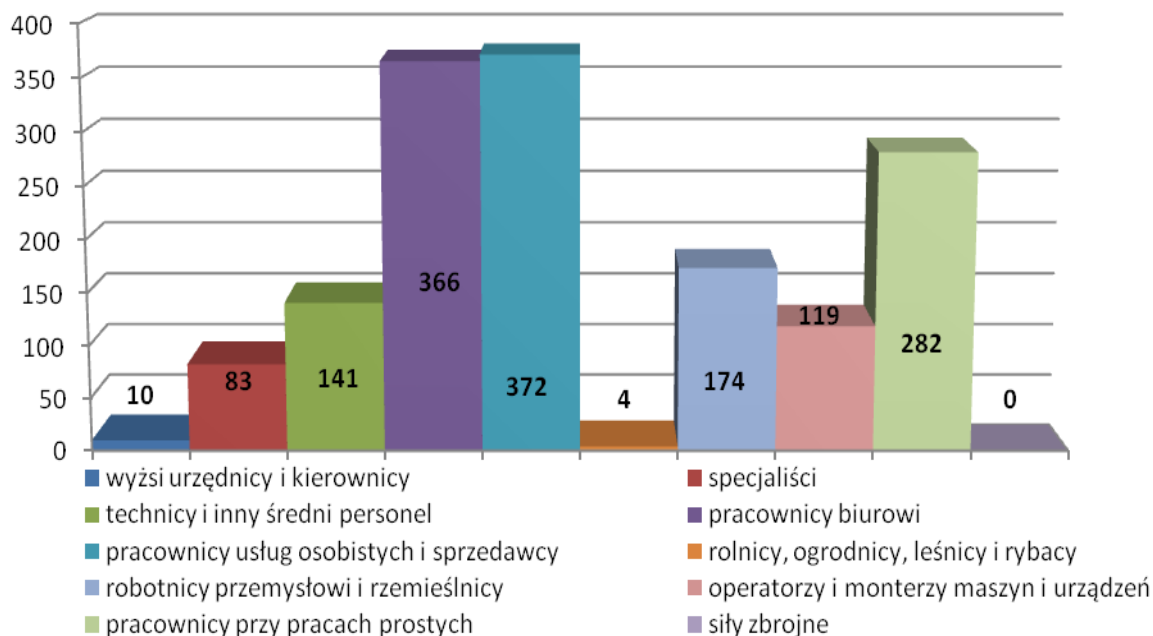


W 2010 roku najwięcej ofert pracy przeznaczonych było dla grup: „pracownicy usług osobistych i sprzedawcy”- **372** oferty (**24%** ogółu zgłoszonych w 2010 roku), „pracownicy biurowi” - **366** ofert (**23,6%** ogółu) oraz „pracownicy przy pracach prostych” – **282** oferty (**18,2%**). W stosunku do roku ubiegłego znaczący wzrost napływu ofert pracy o **116,4%** miał miejsce w grupie „operatorzy i monterzy maszyn i urządzeń”. Wielkość ta znalazła odzwierciedlenie w ofertach pracy, które w roku 2010 wpłynęły dla tej grupy zawodowej w ilości **119**.

W pozostałych zawodach i specjalnościach ilość ofert w roku 2010 kształtowała się następująco:

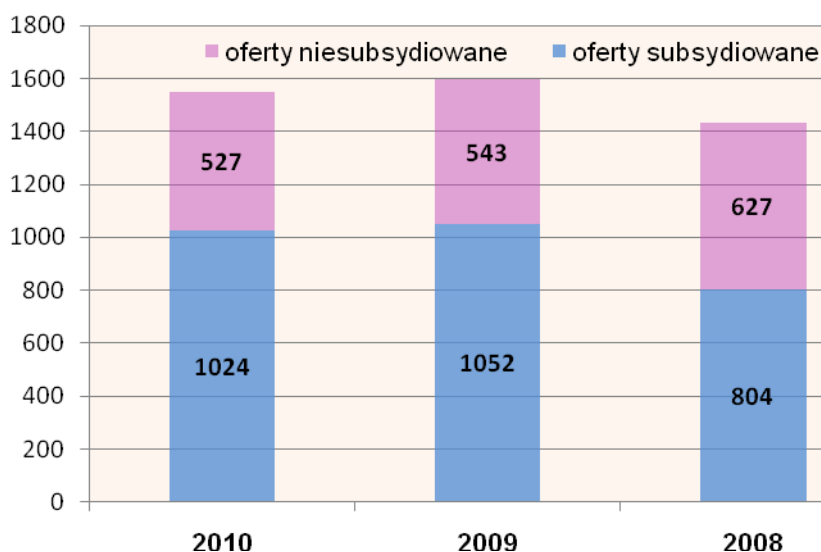
- wyżsi urzędnicy i kierownicy – **10** ofert – o **60%** mniej niż w roku 2009,
- specjaliści – **83** oferty o **1,2%** mniej niż w roku 2009
- technicy i inny średni personel – **141** ofert – o **9,0%** mniej niż w 2009 roku,
- rolnicy, ogrodnicy, leśnicy i rybacy – **4** oferty – o **42,9%** mniej niż w roku 2009,
- robotnicy przemysłowi i rzemieślnicy – **195** ofert o **78** mniej niż w 2009 roku,

Oferty pracy w roku 2010 wg klasyfikacji zawodów i specjalności



W stosunku do roku ubiegłego liczba zgłoszonych ofert pracy była mniejsza o **44** oferty, przy czym odnotowano zdecydowany wzrost zatrudnienia subsydiowanego - utworzono **248** miejsc pracy więcej niż w 2009r.

Oferty pracy zgłoszone w latach 2008-2010



W roku 2010 pośrednicy pracy odwiedzili **283** zakłady pracy, pozyskując do współpracy **85** nowopowstałych podmiotów gospodarczych.

W roku 2010 urząd dysponował **527** ofertami niesubsydiowanymi, które stanowiły **34%** ogółu ofert pracy (2009 – **34,4%**).

Oferty pracy pozostające w dyspozycji urzędu są szeroko udostępniane osobom bezrobotnym poprzez stronę internetową urzędu, infolinię urzędów pracy – system „Zielona Linia”, monitor multimedialny oraz infokiosk zlokalizowany w siedzibie urzędu, prasę lokalną i regionalną oraz tablice ogłoszeń.

3.2 Poradnictwo zawodowe

W 2010r. doradcy zawodowi udzielali porad indywidualnych i grupowych a także prowadzili spotkania informacyjne dla osób bezrobotnych. Metodyka doradztwa indywidualnego jak i zajęć grupowych zmierzała do tego aby osoby bezrobotne nauczyły się oceniać własną pozycję zawodową, rozpoznawać swoje możliwości i wykorzystywać je do samodzielnego poszukiwania pracy. Udzielano profesjonalnej pomocy osobom mającym problemy ze znalezieniem zatrudnienia poprzez udzielanie im porad w zakresie wyboru odpowiedniego szkolenia, konstruowanie długofalowych planów zawodowych, pomocy w stanach frustracji związanych z niepowodzeniami w znalezieniu pracy, budowanie odporności na stres i wiary w swoje możliwości.

Realizując zadania w zakresie doradztwa zawodowego w okresie dwunastu miesięcy 2010r.:

- ✓ udzielono **545** indywidualnych porad zawodowych,

- ✓ poradami grupowymi objęto **352** osoby,
- ✓ **608** osobom udzielono informacji zawodowych.

Zarówno podczas porad indywidualnych jak i warsztatów dokonywana była analiza najczęściej stosowanych sposobów poszukiwania pracy oraz barier przeszkadzających w znalezieniu zatrudnienia. Omawiano techniki autoprezentacji, informowano o mechanizmach rządzących rynkiem pracy oraz zasadach poruszania się po nim, przygotowując w ten sposób osoby bezrobotne do wejścia w życie zawodowe. Natomiast uczestnicy spotkań informacyjnych mieli możliwość zapoznania się z prawami i obowiązkami osób bezrobotnych wynikającymi z ustawy o promocji zatrudnienia i instytucjach rynku pracy. Mogli poznać specyfikę lokalnego rynku pracy jak również mieli możliwość zapoznać się z warunkami uczestnictwa w programach współfinansowanych z Europejskiego Funduszu Społecznego. Osoby bezrobotne miały dostęp do wielu niezbędnych informacji zawodowych zawartych między innymi w „Przewodniku po zawodach”.

Prowadzenie profesjonalnego doradztwa zawodowego wpłynęło w znacznej mierze na działalność urzędu, w tym popularyzację działań zmierzających do obniżenia stopy bezrobocia oraz promowania usług poradnictwa zawodowego.

W dniach 18-24.10.2010r. w ramach Ogólnopolskiego Tygodnia Kariery zorganizowano spotkania z osobami bezrobotnymi z gmin: Sokoły, Szepietowo i Ciechanowiec. W spotkaniach prowadzonych przez doradcę zawodowego i lidera klubu pracy wzięło udział **105** osób.

W roku 2010 dla **436** osób przygotowano Indywidualny Plan Działania, czyli osobisty program poszukiwania pracy. IPD polega na ustaleniu z pozostającym bez pracy szeregu działań dostosowanych do jego sytuacji indywidualnej i lokalnego rynku pracy.

3.3 Pomoc w aktywnym poszukiwaniu pracy

Aktywne poszukiwanie pracy polega na przygotowywaniu osób bezrobotnych i poszukujących pracy do lepszego radzenia sobie w poszukiwaniu i podejmowaniu zatrudnienia, w szczególności przez:

- zajęcia aktywizacyjne dla osób bezrobotnych i poszukujących pracy,
- szkolenia z zakresu umiejętności poszukiwania pracy (Klub Pracy),
- dostęp do informacji i elektronicznych baz danych służących uzyskaniu umiejętności poszukiwania pracy i samozatrudnienia.

W roku 2010 zorganizowano **33** zajęcia aktywizacyjne dla osób bezrobotnych i poszukujących pracy z zakresu aktywnego poszukiwania pracy. Uczestnikami zajęć było **339** osób, w tym **164** kobiety.

Na spotkaniach osobom bezrobotnym udostępniany jest sprzęt komputerowy oraz prezentowane są możliwości wykorzystania Infokiosku i Internetu do celów poszukiwania ofert pracy, informacji o szkoleniach i innych danych dotyczących rynku pracy.

Program szkolenia z zakresu umiejętności poszukiwania pracy (Klub Pracy) realizowany jest przez okres trzech kolejno następujących po sobie tygodni i składa się z dwóch części. pierwsza część to 40 godzinne zajęcia prowadzone metodą warsztatów szkoleniowych, w podziale na odrębne sesje tematyczne realizowane w ciągu 10 dni roboczych. Część druga to praktyczne ćwiczenia, w ramach których uczestnicy poszukują pracy i uczestniczą we wspólnych spotkaniach, których celem jest wymiana doświadczeń oraz wzajemna pomoc i wsparcie w trakcie poszukiwania pracy. Trwa ona 5 kolejnych dni roboczych.

W roku 2010 szkoleniem z zakresu umiejętności poszukiwania pracy objęto **14** osób bezrobotnych nie posiadających doświadczenia zawodowego. W efekcie wszystkie te osoby zostały zaktywizowane w ramach stażu.

3.4 Szkolenia i przekwalifikowania

Głównym celem szkoleń jest zwiększenie szans osób bezrobotnych i poszukujących pracy na uzyskanie zatrudnienia poprzez przyuczenie do zawodu, przekwalifikowanie a także podniesienie ich dotychczasowych kwalifikacji. Szkolenia organizowane przez urząd kierowane są m.in. do tych osób, które nie posiadają żadnych kwalifikacji zawodowych bądź utraciły zdolność do wykonywania pracy w danym zawodzie lub nie mają szans na uzyskanie zatrudnienia z uwagi na dotychczasowe umiejętności. Uczestnictwo w różnego rodzaju szkoleniach ma na celu umożliwienie osobom bezrobotnym i poszukującym pracy dostosowanie się do zmiennych wymogów rynku pracy, a także zwiększyć ich mobilność zawodową.

W 2010 roku w Powiatowym Urzędzie Pracy w Wysokiem Mazowieckiem skierowano na szkolenia **260** osób (o **67** więcej niż w roku 2009).

Wśród szkoleń dominowały następujące profesje:

Lp.	Kierunek szkolenia	Ilość
1.	ABC przedsiębiorczości	30
2.	Aktywne poszukiwanie pracy	14
3.	Obsługa komputera z programem magazynowym	1
4.	Obsługa kas fiskalnych	69
5.	Komputerowe prowadzenie sprzedaży z obsługą kas fiskalnych	2
6.	Szkolenie Solidworks	1
7.	Pracownik biurowy	64
8.	Sekretarka	15
9.	Specjalista ds. kadr i płac	2
10.	Funkcjonalna terapia manualna	1
11.	Kurs masażu orientalnych i ajurwedyjskich	1
12.	Szkolenie podstawowe strażaka jednostki ochrony przeciwpożarowej	1
13.	Prawo jazdy kat. C+E	3
14.	Prawo jazdy kat. C	14
15.	Prawo jazdy kat. T	1
16.	Kwalifikacja wstępna przyspieszona do kat. C	1
17.	Kurs dokształcający kierowców wykonujących transport drogowy w zakresie części ogólnej i dodatkowej dla przewozu rzeczy	1
18.	Kierowca wózka widłowego	13
19.	Operator koparkoładowarki	13
20.	Operator walca drogowego	1
21.	Operator maszyn do rozkładania mieszanek bitumicznych	2
22.	Eksploatacja urządzeń elektroenergetycznych	1
23.	Spawanie stali metodą MAG-135	1
24.	Docieplanie budynków – tynki zewnętrzne	3
25.	Nowoczesne techniki wykańczania wnętrz	5
	Ogółem	260

3.5 Jednorazowe środki dla bezrobotnych na podjęcie działalności gospodarczej oraz refundacja kosztów wyposażenia lub doposażenia stanowisk pracy udzielana pracodawcom

W 2010r. Powiatowy Urząd Pracy w Wysokiem Mazowieckiem położył duży nacisk na wspieranie wśród osób bezrobotnych samozatrudnienia poprzez udzielanie jednorazowych środków na podjęcie działalności gospodarczej.

Ta forma wsparcia znalazła szerokie uznanie wśród osób bezrobotnych. Na jej atrakcyjność wpłynęła również obniżona kwota składki na ubezpieczenia społeczne dla osób po raz pierwszy podejmujących działalność gospodarczą.

Przyznanie jednorazowych środków na rozpoczęcie działalności gospodarczej było poprzedzone uczestnictwem beneficjentów w szkoleniu „ABC przedsiębiorczości”. Połączenie tych dwóch form wsparcia miało na celu zapewnienie skuteczności i efektywności działania osób bezrobotnych świadomie planujących własną karierę zawodową.

Na przestrzeni 2010 roku przyznano **126** dotacji na uruchomienie działalności gospodarczej w branży handlowej, produkcyjnej i usługowej, tj.:

Lp.	Rodzaj działalności	Ilość osób
1.	Roboty ziemne	4
2.	Siłownia Fitness	1
3.	Usługi remontowo-budowlane	47
4.	Usługi krawieckie	1
5.	Usługi fotograficzne	1
6.	Usługi wulkanizacyjne	1
7.	Usługi doradczo-szkoleniowe	2
8.	Usługi elektryczne	1
9.	Naprawa pojazdów samochodowych	6
10.	Sklep internetowy	2
11.	Biuro geodezji	1
12.	Usługi ślusarsko-spawalnicze	2
13.	Handel	22
14.	Pracownia renowacji mebli	1
15.	Ośrodek szkolenia kierowców	1
16.	Agencja ubezpieczeniowa	1
17.	Salon kosmetyczny	2
18.	Produkcja ogrodzeń betonowych	1
19.	Szkoła koni i jeźdźców	1
20.	Naprawa sprzętu AGD	1
21.	Usługi tartaczne	1
22.	Agencja reklamowa	3
23.	Usługi dekarские	6
24.	Usługi gastronomiczne	2
25.	Wyrób i sprzedaż mebli	2
26.	Działalność rekreacyjno-sportowa	2
27.	Utylizacja zużytego sprzętu elektrycznego	1
28.	Zakład stolarski	2
29.	Zagospodarowanie terenów zieleni	2
30.	Usługi w zakresie sprzątnięcia obiektów	1
31.	Pracownia florystyczna	1
32.	Organizacja konferencji i szkoleń	1
33.	Zakładanie instalacji wodno-kanalizacyjnych	1
34.	Zakład fryzjerski	1
35.	Naprawa maszyn rolnych	1
	Ogółem	126

Dodatkowo w analizowanym okresie urząd pracy podpisał **57** umów z **54** zakładami pracy dotyczących refundacji kosztów wyposażenia i doposażenia stanowisk pracy dla **68** osób bezrobotnych.

Z tej formy wsparcia skorzystały zakłady pracy w następujących branżach:

- usługi - **25**,
- produkcja - **12**,
- handel - **17**.

3.6 Prace społecznie użyteczne

W 2010r. urząd nie realizował prac społecznie użytecznych z uwagi na brak zainteresowania instrumentem ze strony samorządów.

4. Programy finansowane ze środków Funduszu Pracy i Europejskiego Funduszu Społecznego

Aktywne formy przeciwdziałania bezrobociu, to programy finansowane ze środków Funduszu Pracy i EFS, w ramach których zawierane są umowy z pracodawcami na organizowanie miejsc pracy dla bezrobotnych oraz pomoc bezrobotnym w samozatrudnieniu lub szkoleniach zawodowych.

Na realizację aktywnych programów rynku pracy w roku 2010, zgodnie z algorytmem, otrzymano kwotę – **3.3391,5** tys. oraz **1.991,4** tys. zł dofinansowania z Europejskiego Funduszu Społecznego na realizację programu „*Praca – drzwi do lepszego jutra*” w ramach Poddziałania 6.1.3 Programu Operacyjnego Kapitał Ludzki, którego celem głównym jest zwiększenie szans na zatrudnienie bezrobotnych z terenu powiatu wysokomazowieckiego. W roku 2010 objęto projektem **276** osób, a jego całkowita wartość wyniosła **2.298,4** tys. zł (**1.991,4** tys. zł – EFS; **307.0** tys. – wkład własny).

Posiadane zasoby finansowe były niewystarczające do zaspokojenia potrzeb lokalnego rynku pracy, wystąpiono więc do Ministra Pracy i Polityki Społecznej z **3** wnioskami o dodatkowe środki z rezerwy Funduszu Pracy na realizację następujących projektów:

- 1. „Program aktywizacji zawodowej osób do 30 roku życia”,** którego celem była aktywizacja zawodowa osób bezrobotnych do 30 roku życia zarejestrowanych w Powiatowym Urzędzie Pracy w Wysokiem Mazowieckiem.

W okresie realizacji projektu, od 01.05.2010r. do 31.12.2010r., **449** beneficjentów zostało objętych działaniami w zakresie przygotowania Indywidualnych Planów Działania, przeszkolenia i w rezultacie skierowania na staż, zatrudnienia w ramach refundacji kosztów doposażenia lub wyposażenia stanowiska pracy bądź samozatrudnienia na skutek otrzymania jednorazowych środków na podjęcie działalności gospodarczej.

Wartość projektu wyniosła **3.000.000,00** zł.

- 2. „Program zwiększający aktywność zawodową osób w wieku 45/50 PLUS”,** którego celem było przywrócenie zdolności zatrudnieniowej, objęcie działaniami aktywizującymi oraz umożliwienie utrzymania zatrudnienia przez osoby bezrobotne w wieku niemobilnym (tj. powyżej 45 roku życia) ze szczególnym uwzględnieniem bezrobotnych powyżej 50 roku życia.

W okresie realizacji projektu od 01.05.2010 do 31.12.2010r. **92** beneficjentów zostało zaktywizowanych w ramach prac interwencyjnych, robót publicznych, staży, refundacji

kosztów doposażenia lub wyposażenia stanowiska pracy bądź dotacji na podjęcie działalności gospodarczej.

Wartość projektu wyniosła **568.022,84 zł**.

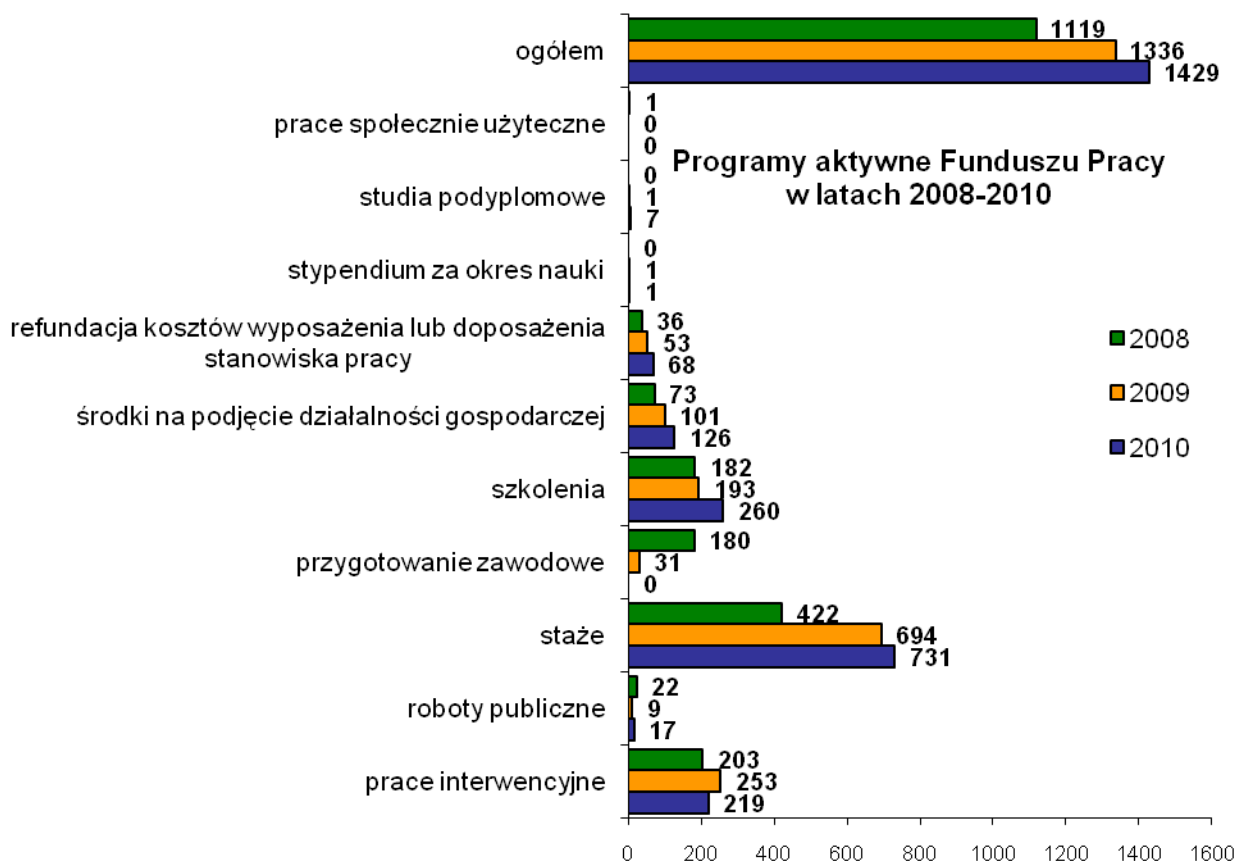
3. „Program dla osób korzystających ze środków na rozwój małej i średniej przedsiębiorczości”.

W roku 2010 w ramach projektu zaktywizowano **154** osoby bezrobotne.

Wartość projektu wyniosła **1.172.600,09 zł**.

W okresie dwunastu miesięcy 2010r. aktywnymi programami rynku pracy objęto ogółem **1429** osób (rok 2009 – **1336**), w tym:

- w ramach prac interwencyjnych i robót publicznych zatrudniono **236** osób;
- stażami objęto **731** osób;
- przeszkolono **260** osób;
- jednorazowe środki na podjęcie działalności gospodarczej **126** osób;
- w ramach refundacji kosztów wyposażenia i doposażenia stanowisk pracy **68** osób;
- stypendium na kontynuowanie nauki **1** osoba;
- studia podyplomowe **7** osób.



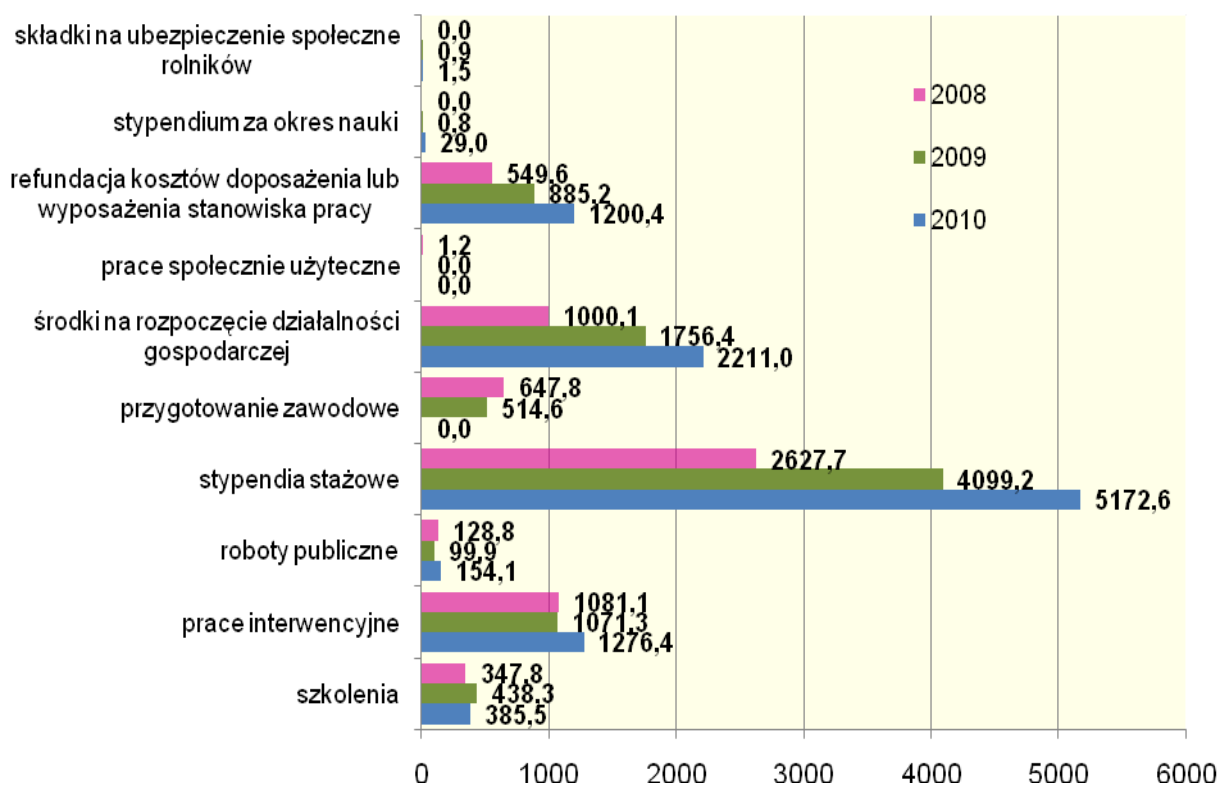
Na realizację aktywnych programów rynku pracy w roku 2010 urząd otrzymał łącznie **10.430,5** tys. zł. Jest to kwota o ponad **17%** wyższa niż w roku ubiegłym, w którym kształtowała się na poziomie **8.866,6** tys. zł i o ponad **62%** wyższa niż w roku 2008 (**6.426,6** tys. zł).

Wydatki na aktywne programy rynku pracy za 12 miesięcy 2010 roku wynosiły w powiecie **10.430,5** tys. zł. i kształtowały się następująco:

	2010	2009
➤ prace interwencyjne i roboty publiczne	1.430,5 tys. zł.	1.171,2 tys. zł
➤ staże	5.172,6 tys. zł.	4.099,2 tys. zł
➤ szkolenia	385,5 tys. zł.	438,3 tys. zł
➤ refundacja kosztów wyposażenia lub doposażenia stanowisk pracy	1.200,4 tys. zł	885,2 tys. zł
➤ środki na podjęcie działalności gospodarczej	2.211,0 tys. zł.	1.756,4 tys. zł
➤ składki na ubezpieczenie społeczne rolników	1,5 tys. zł	0,9 tys. zł
➤ stypendium za okres nauki, studia podyplomowe	29,0 tys. zł	0,8 tys. zł
➤ przygotowanie zawodowe	-	514,6 tys. zł
ogółem:	10.430,5 tys. zł	8.866,6 tys. zł

Ponadto kwotę **1.901,4** tys. zł. wydatkowano na zasiłki dla bezrobotnych (2009r. – **1.449,5** tys. zł.).

Wydatki na aktywne programy rynku pracy w latach 2008-2010 /tys. zł/



Struktura wydatków Funduszu Pracy (w tys. zł)

Wyszczególnienie	2009	udział do ogółem (w %)	2010	udział do ogółem (w %)	wzrost / spadek (+ / -) (kol.4-2)
<i>1</i>	<i>2</i>	<i>3</i>	<i>4</i>	<i>5</i>	<i>6</i>
wydatki ogółem CAZ	8.235,6		10.588,2 - 240,9		+ 2.352,6
wydatki ogółem bez CAZ	8.235,6	100	10.347,3	100	+ 2.111,7
zasiłki i świadczenia	1.449,5	17,6	1.901,4	18,4	+ 451,7
aktywne programy rynku pracy	6.446,1	78,3	8.132,1	78,6	+ 1.686,0
wydatki pozostałe: (prowizje, opłaty, w tym CAZ)	340,0	4,1	314,0 240,9	3,0	- 26,0

Na przeprowadzenie inwestycji remontowej związanej z wyodrębnieniem Centrum Aktywizacji Zawodowej urząd otrzymał kwotę **318,5** tys. zł. Porównania wysokości wydatków Funduszu Pracy dokonano bez uwzględnienia wydatków celowych na CAZ.

W stosunku do roku ubiegłego odnotowano **wzrost udziału wydatków na formy aktywne o 0,3 punktu procentowego oraz o 0,8 punktu procentowego na formy pasywne, tj. zasiłki i świadczenia. Nastąpił spadek udziału wydatków na pozostałe zadania finansowane z Funduszu Pracy o 1,1 punktu procentowego.**

5. Inne działania urzędu

Powiatowy Urząd Pracy w Wysokiem Mazowieckiem na zasadach partnerstwa współpracował z:

- ✓ **Powiatowym Centrum Pomocy Rodzinie w Wysokiem Mazowieckiem** przy realizacji projektu systemowego **„Aktywizacja zawodowa szansą dla osób korzystających z pomocy społecznej”**, współfinansowanego z Europejskiego Funduszu Społecznego w ramach Poddziałania 7.1.2 POKL, który ma za zadanie wspomóc integrację zawodową beneficjentów pomocy społecznej. Od początku realizacji projektu działaniami objęto **261** osób w zakresie:
 - wspólnej rekrutacji uczestników,
 - objęcia uczestników doradztwem zawodowym,
 - przeprowadzenia szkolenia w zakresie aktywnego poszukiwania pracy,
 - objęcia uczestników projektu usługą pośrednictwa pracy.

- ✓ **Wojewódzkim Urzędem Pracy w Białymstoku** przy realizacji projektów:

- **„Promocja Rynku Pracy”** w ramach Poddziałania 6.1.1 POKL, który ukierunkowany jest na wzmocnienie efektywności działań urzędu pracy poprzez dostarczenie pracodawcom informacji na temat możliwości ułatwiających zatrudnienie osób będących w szczególnej sytuacji na rynku pracy, a osobom pozostającym bez zatrudnienia – wiedzy o instrumentach aktywizacji zawodowej oraz usługach świadczonych przez urząd.



W ramach projektu 10 marca 2010 roku odbyła się konferencja „Urząd pracy Twoim partnerem na rynku pracy”, kierowana do przedsiębiorców i pracodawców z terenu powiatu wysokomazowieckiego. W konferencji udział wzięło 101 osób. Poza głównymi adresatami wśród zaproszonych gości byli m.in.: przedstawiciele lokalnych władz samorządowych, członkowie Powiatowej Rady

Zatrudnienia, dyrektorzy szkół oraz dyrektorzy powiatowych urzędów pracy województwa podlaskiego.

Podczas spotkania prelegenci omówili sytuację na rynku pracy powiatu wysokomazowieckiego, realizację projektu systemowego w ramach Programu Operacyjnego Kapitał Ludzki Priorytet VI, Poddziałanie 6.1.3 „Praca – drzwi do lepszego jutra” prowadzonego w partnerstwie z lokalnymi pracodawcami, usługi i instrumenty rynku pracy kierowane do pracodawców, projekty kierowane do pracodawców realizowane przez Izbę Rzemieślniczą i Przedsiębiorczości w Białymstoku w ramach POKL oraz zamierzenia Wojewódzkiego Urzędu Pracy w Białymstoku do realizacji w ramach Programu Operacyjnego Kapitał Ludzki.

W dniu 9 kwietnia br., również w ramach projektu, na antenie Telewizji Białystok, w programie „Studio Weekend” zaprezentowano Powiatowy Urząd Pracy w Wysokiem Mazowieckiem. Na temat lokalnego rynku pracy, działalności urzędu oraz współpracy z partnerami wypowiedzieli się Dyrektor Urzędu - Maria Modrzejewska, Starosta Wysokomazowiecki – Bogdan Zieliński oraz członek Powiatowej Rady Zatrudnienia – Andrzej Remisiewicz. W programie zaprezentowano 3 zakłady z terenu powiatu wysokomazowieckiego, z którymi urząd prowadzi ścisłą współpracę od wielu lat, tj. „Mazowieckie Zakłady Graficzne, Firma Handlowo-Usługowa Marii Jolanty Puchalskiej oraz Stowarzyszenie „Natura”.

- **„Zielona Linia, Centrum Informacyjno – Konsultacyjne Służb Zatrudnienia”** – w ramach Działania 1.1 Wsparcie systemowe instytucji rynku pracy Programu Operacyjnego Kapitał Ludzki. W ramach przedsięwzięcia, prowadzonego w partnerstwie z Wojewódzkim Urzędem Pracy w Białymstoku funkcjonował Punkt Abonencko Konsultacyjny (PAK). Lokalny konsultant PAK obsługiwał połączenia przekierowane z infolinii 19510 i 19524 oraz świadczył usługi informacyjne i doradcze w zakresie:
 - procedury związanej z uregulowaniem statusu w świetle ustawy o promocji zatrudnienia i instytucjach rynku pracy,
 - informacji o prawach i obowiązkach osób bezrobotnych, i poszukujących pracy oraz pracodawców,
 - informacji dotyczących sytuacji na rynku pracy,
 - informacji nt. aktualnych regulacji prawnych, wzorów dokumentów i procedur postępowania,
 - informacji nt. dostępnych ofert pracy,

- umożliwienia kontaktu ze specjalistami w zakresie doradztwa zawodowego.

Tak jak w roku ubiegłym Powiatowy Urząd Pracy realizował projekty:

- **„Najlepszy kapitał – profesjonalne kadry”** w ramach Poddziałania 6.1.2 Wsparcie powiatowych i wojewódzkich urzędów pracy w realizacji zadań na rzecz aktywizacji zawodowej osób bezrobotnych Programu Operacyjnego Kapitał Ludzki.

W ramach przedsięwzięcia z dniem 1 marca 2010r. zwiększono zatrudnienie z trzech do czterech kluczowych pracowników urzędu (2 pośredników pracy i 2 doradców zawodowych). We wrześniu doradca zawodowy wziął udział w wizycie studyjno-szkoleniowej w Holandii nt. „Doradztwo zawodowe – spełniamy standardy”.

- **„Praca – drzwi do lepszego jutra”** w ramach Poddziałania 6.1.3 Poprawa zdolności do zatrudnienia oraz podnoszenie poziomu aktywności zawodowej osób bezrobotnych.

W roku 2010 w ramach projektu zaktywizowano **276** osób, w tym: na staż skierowano **152** osoby, w ramach prac interwencyjnych zatrudniono **34** osoby, **9** osób podjęło zatrudnienie na skutek przyznania pracodawcy refundacji wyposażenia lub doposażenia stanowiska pracy, **54** osoby otrzymały jednorazowe środki na rozpoczęcie działalności gospodarczej, **27** osób uczestniczyło w szkoleniach.

Wartość projektu w roku 2010 kształtowała się na poziomie **2.298.362,75 zł**.

W styczniu 2010r. przystąpiono do wdrożenia nowego oprogramowania Syriusz dla Publicznych Służb Zatrudnienia, który zastąpił stosowany dotychczas PULS. Prace wdrożeniowe prowadzono w zakresie migracji danych, konfiguracji sprzętu i oprogramowania, uruchomienia poszczególnych komponentów systemu oraz przeprowadzenia instruktaży stanowiskowych dla użytkowników. Praca w nowym systemie rozpoczęła się od miesiąca marca i przebiega poprawnie bez większych problemów eksploatacyjnych.

Ustawa z dnia 20 kwietnia 2004r. o promocji zatrudnienia i instytucjach rynku pracy w art. 9b ust. 1 wprowadziła obowiązek wyodrębnienia z dniem 1 stycznia 2010r. w ramach powiatowego urzędu pracy centrum aktywizacji zawodowej (CAZ). Przepisy przejściowe przewidywały możliwość dofinansowania ze środków rezerwy Funduszu Pracy przedsięwzięć podjętych w latach 2009-2010. Przedsięwzięcia te dofinansowywane były na wniosek starosty zaopiniowany przez Radę Powiatu do wysokości 80% kosztów ich utworzenia. Pozostałe 20% kosztów finansowane było przez starostę ze środków własnych samorządu. W związku z powyższym, w roku ubiegłym

przygotowano i złożono wnioski o dofinansowanie CAZ na kwotę **246.500,00** zł (łącznie wartość planowanych wydatków dotyczyła kwoty **308.125,00** zł).

Wniosek o dofinansowanie utworzenia Centrum Aktywizacji Zawodowej został rozpatrzony pozytywnie i w miesiącu marcu ogłoszono przetarg nieograniczony na remont obiektu wolnostojącego oraz ciągów komunikacyjnych, pomieszczeń biurowych i łazienki w budynku Powiatowego Urzędu Pracy w Wysokim Mazowieckiem. W postępowaniu złożono 8 ofert, z których najkorzystniejszą okazała się oferta Marka Dąbkowskiego reprezentującego Zakład Usług Remontowo-Budowlanych W&M Dąbkowski z Zambrowa.

W ramach przedsięwzięcia, wykonano:

- remont i adaptację 8 pomieszczeń oraz ciągów komunikacyjnych wchodzących w skład Centrum Aktywizacji Zawodowej,
- oznakowanie i wyposażenie pomieszczeń do celów prowadzenia CAZ,
- likwidację barier architektonicznych poprzez wykonanie podjazdu dla osób niepełnosprawnych przy wejściu głównym i bocznym do CAZ oraz modernizację łazienki dla interesantów.

Prace remontowe ukończono w grudniu, a wartość całej inwestycji wyniosła **296.817,38** zł.

Wyodrębnienie Centrum Aktywizacji Zawodowej w strukturze urzędu pozwoliło zlokalizować wszystkie usługi i instrumenty rynku pracy w jednym miejscu, co w zasadniczy sposób poprawiło jakość działań podejmowanych na rzecz aktywizacji osób bezrobotnych i poszukujących pracy oraz ułatwiło klientom poruszanie się po urzędzie.

W marcu ubiegłego roku został opracowany „Ranking zawodów deficytowych i nadwyżkowych w powiecie wysokomazowieckim w 2009r.”, który powstał w oparciu o analizę ofert pracy oraz osób bezrobotnych w rozbiciu na kwalifikacje. Jako materiał informacyjny został przesłany do Starostwa Powiatowego i szkół ponadgimnazjalnych z terenu powiatu oraz zamieszczony na stronie internetowej urzędu. Opracowanie wskazuje przykłady zawodów takich jak kierowca samochodu ciężarowego, pomocnik mleczarski, telemarketer, nauczyciel języka obcego, na które istnieje zwiększony popyt oraz zawodów z branży mechanicznej czy budowlanej, które charakteryzuje zwiększona podaż względem popytu. Trudności ze znalezieniem pracy mogą dotyczyć stolarzy, monterów składaczy okien, murarzy, mechaników pojazdów samochodowych, techników informatyków, diagnostów laboratoryjnych, tapicerów, fryzjerów, fotografów oraz nauczycieli nauczania początkowego. Do deficytowych zawodów na lokalnym rynku pracy, poza już wymienionymi, należą: barman, cieśla, brukarz, tynkarz oraz księgowy.

Raport jest rzetelny na miarę posiadanych danych. W analizowanych zawodach mogą bowiem występować nieścisłości z uwagi na niewłaściwe precyzowanie ich nazwy lub błędne kodowanie

symbolem PKD przez pracodawców. Powyższe wątpliwości nie miały jednak wpływu na ostateczny wynik monitoringu.

W grudniu 2010r. podpisano porozumienia z pięcioma Ośrodkami Pomocy Społecznej w przedmiocie współpracy dotyczącej wdrożenia systemu Samorządowej Elektronicznej Platformy Informacyjnej. SEPI jest kompleksowym rozwiązaniem informatycznym umożliwiającym jednostce współpracującej udostępnienie zaświadczeń w postaci elektronicznej oraz dostęp do danych z bazy systemu informatycznego Syriusz. Narzędzie to eliminuje konieczność wydawania zaświadczeń i równocześnie redukuje do minimum koszty związane z ich wydawaniem, drukowaniem i wysyłaniem. W roku 2010 do współpracy przystąpiły następujące ośrodki pomocy społecznej:

- Ośrodek Pomocy Społecznej w Ciechanowcu,
- Gminny Ośrodek Pomocy Społecznej w Czyżewie Osadzie,
- Ośrodek Pomocy Społecznej w Sokołach,
- Miejsko-Gminny Ośrodek Pomocy Społecznej w Szepietowie,
- Miejski Ośrodek Pomocy Społecznej w Wysokiem Mazowieckiem.

SEPI pozwala w przyszłości na dodawanie nowych partnerów oraz zwiększanie zakresu przekazywanych danych.

Koszt wdrożenia i przeszkolenia użytkowników systemu SEPI w wysokości **32.330,00** zł poniósł w całości Powiatowy Urząd Pracy w Wysokiem Mazowieckiem.

W zakresie obsługi osób bezrobotnych w roku 2010 wydano **8667** decyzji administracyjnych oraz **1822** zaświadczenia. Od wydanych decyzji złożono **22** odwołania, z których **18** rozpatrzono we własnym zakresie w trybie art. 132 KPA, tj. uwzględniono odwołania i uchylono wydane decyzje, a **4** przekazano do Wojewody Podlaskiego w Białymstoku. Organ II instancji utrzymał w mocy **3** przekazane decyzje, **1** uchylił i przekazał sprawę do ponownego rozpatrzenia przez organ I instancji.

W okresie 12 miesięcy ub. roku pracownicy urzędu przeprowadzili **247** kontroli umów zawartych z bezrobotnymi i pracodawcami w sprawie organizacji usług i instrumentów rynku pracy, w tym:

- **89** kontroli oraz monitoring realizacji umów o zorganizowanie zatrudnienia w ramach prac interwencyjnych,
- **71** kontroli umów o przyznanie bezrobotnemu środków na podjęcie działalności gospodarczej,
- **15** kontroli umów o zorganizowanie szkolenia dla osób bezrobotnych,

- **59** kontroli umów o przyznanie refundacji ze środków Funduszu Pracy kosztów wyposażenia lub doposażenia stanowiska pracy dla skierowanego bezrobotnego,
- **13** kontroli umów o odbywanie stażu przez bezrobotnego.

Zakres kontroli obejmował sprawdzenie m.in.: warunków świadczenia pracy, płacy oraz zgodności dokumentacji pracowniczej skierowanych osób z zapisami zawartych umów, stanu zatrudnienia oraz okresu jego utrzymania, zgodności zakupionego towaru lub sprzętu potwierdzonego fakturami ze stanem faktycznym, warunków szkolenia, bazy dydaktycznej, frekwencji czy wykorzystania przysługujących dni wolnych od pracy.

W ramach działalności informacyjno-promocyjnej Centrum Aktywizacji Zawodowej oraz projektu „Praca – drzwi do lepszego jutra” wydano komplet plakatów oraz **12** wzorów ulotek dotyczących usług świadczonych przez służby zatrudnienia na rzecz osób bezrobotnych, poszukujących pracy i pracodawców. Promocją objęto usługi i instrumenty rynku pracy w następujących kategoriach tematycznych: organizacja staży, szkolenia, prace interwencyjne, roboty publiczne, przygotowanie zawodowe dorosłych, refundacja kosztów wyposażenia lub doposażenia stanowiska pracy, środki na podjęcie działalności gospodarczej, wsparcie zatrudnienia osób bezrobotnych 50+, pomoc publiczna na zatrudnienie oraz kluby pracy.

W roku 2010 w biuletynie informacyjnym Starostwa Powiatowego „Głos Wysokomazowiecki” ukazało się **8** artykułów opracowanych przez pracowników PUP pt.:

- Promocja usług rynku pracy – poradnictwo zawodowe w urzędzie pracy,
- Promocja usług rynku pracy – pośrednictwo,
- Konferencja – „Urząd pracy Twoim partnerem na rynku pracy”,
- Program aktywizacji zawodowej osób poniżej 30 roku życia,
- XX-lecie Publicznych Służb Zatrudnienia
- Rynek pracy powiatu wysokomazowieckiego w 2010r. z uwzględnieniem realizacji aktywnych programów rynku pracy,
- Ogólnopolski Tydzień kariery w powiecie wysokomazowieckim,
- Wpływ dotacji na rozwój przedsiębiorczości lokalnej.

Kadra Powiatowego Urzędu Pracy w Wysokiem Mazowieckiem realizująca zadania w roku 2010 składała się z **28** osób (w tym **2** pracowników obsługi). W urzędzie prowadzono szkolenia wewnętrzne, podczas których przekazywano oraz uaktualniano informacje dotyczące podstaw prawnych z zakresu działalności urzędu. W roku 2010 przeprowadzono **8** szkoleń wewnętrznych. Pracownicy urzędu podnosili swoje kwalifikacje biorąc udział w **58** szkoleniach i konferencjach zewnętrznych o bardzo szerokiej tematyce, m.in.: prawa pracy, zamówień

publicznych, finansów publicznych, informatyki, pomocy publicznej, ustawy o promocji zatrudnienia i instytucjach rynku pracy, doradztwa zawodowego oraz z zakresu projektów realizowanych w ramach Programu Operacyjnego Kapitał Ludzki. Ponadto 3 pracowników kontynuowało naukę na studiach wyższych.

Na przestrzeni 12 miesięcy 2010r. wydano 15 zarządzeń Dyrektora Powiatowego Urzędu Pracy wprowadzających bądź aktualizujących wewnętrzne zasady funkcjonowania urzędu.

Na mocy powyższych aktów normatywnych:

powołano:

- komisje przetargową w zakresie prowadzenia spraw o udzielenie zamówienia publicznego powyżej 14.000 euro,
- zespół do oceny ryzyka zawodowego na stanowiskach pracy w urzędzie,
- zespół do koordynacji działań związanych z przygotowaniem dokumentacji systemu kontroli zarządczej w urzędzie,

wprowadzono:

- Regulamin Organizacyjny w Powiatowym Urzędzie Pracy w Wysokim Mazowieckiem,
- zmiany do instrukcji sporządzania i obiegu dokumentów księgowych,
- zmiany w zakładowym planie kont dla budżetu, Funduszu Pracy oraz programów współfinansowanych z EFS i innych źródeł,
- zmiany do instrukcji ewidencji i kontroli druków ścisłego zarachowania,
- zmiany do regulaminu pracy w urzędzie,
- zasady użytkowania programów komputerowych w urzędzie,
- zasady zwrotu części kosztów okularów korygujących wzrok pracownikom zatrudnionym przy obsłudze monitorów ekranowych w urzędzie,
- kodeks postępowania etycznego pracowników urzędu,

ustalono:

- instrukcję gospodarki majątkiem trwałym oraz zasady odpowiedzialności za powierzone mienie,
- minimalną ilość etatów kluczowych pracowników publicznych służb zatrudnienia w urzędzie,
- procedury kontroli zarządczej w urzędzie.

W roku 2010 odbyło się 5 posiedzeń Powiatowej Rady Zatrudnienia. Zgodnie z przyjętym planem pracy na posiedzeniach omawiano sytuację na rynku pracy, kondycję finansową i racjonalność gospodarowania środkami Funduszu Pracy, realizację i efektywność aktywnych programów rynku pracy, realizację zadań z zakresu pośrednictwa pracy, poradnictwa zawodowego i Klubu Pracy, oraz szkoleń osób bezrobotnych oraz kształcenia w szkołach ponadgimnazjalnych. W roku 2010 Rada podjęła 6 uchwał w sprawie zaopiniowania nowych kierunków kształcenia w szkołach na terenie powiatu wysokomazowieckiego, kierunków szkoleń osób bezrobotnych oraz

planu finansowego Funduszu Pracy na rok 2010. Frekwencja na spotkaniach kształtowała się na poziomie **75%**.

W dniu 9 lipca 2010r. z okazji jubileuszu XX-lecia Publicznych Służb Zatrudnienia w Sali Konferencyjnej Starostwa Powiatowego w Wysokiem Mazowieckiem odbyło się uroczyste



posiedzenie Powiatowej Rady Zatrudnienia.

W spotkaniu, oprócz członków PRZ uczestniczyli m.in.: Starosta Wysokomazowiecki – Bogdan Zieliński, Dyrektor Wojewódzkiego Urzędu Pracy w Białymstoku – Janina Mironowicz, Kierownik Agencji Restrukturyzacji i Modernizacji Rolnictwa w Wysokiem Mazowieckiem – Krzysztof Krajewski – Kierownik Urzędu Re-

jonowego w latach 1991–1999 oraz Dyrektor i pracownicy Powiatowego Urzędu Pracy w Wysokiem Mazowieckiem.

6. Podsumowanie

1. W 2010 roku sytuacja na rynku pracy powiatu wysokomazowieckiego w stosunku do roku poprzedniego uległa nieznacznemu pogorszeniu. Na koniec grudnia liczba bezrobotnych była o 222 osoby, tj. o 11,7% wyższa niż w analogicznym terminie roku ubiegłego. Stopa bezrobocia w lutym osiągnęła najwyższą wartość 8,5%, w lipcu - najniższą na poziomie 6,9%, a do grudnia zwiększyła się o 1,1% punktu procentowego.
2. Wzrost liczby bezrobotnych wystąpił w 8 gminach powiatu wysokomazowieckiego. Najwyższy wzrost o 32,4,5% odnotowano w gm. Czyżew Osada i gm. Nowe Piekuty – o 22,4%. Spadek poziomu bezrobocia o 3,8% miał miejsce w gm. Kobylin Borzymy. Na poziomie roku ubiegłego utrzymało się bezrobocie w gm. Wysokie Mazowieckie.
3. Do wzrostu bezrobocia przyczyniły się przede wszystkim czynniki ekonomiczne związane z ogólnoswiatowym kryzysem gospodarczym, a wzmożona rejestracja od miesiąca sierpnia spowodowana była kolejno: rejestracją absolwentów szkół wyższych i ponagimnazjalnych, osób po zakończonych aktywnych programach rynku pracy, głównie stażach oraz po pracach sezonowych. Napływ bezrobotnych tylko nieznacznie przewyższał odpływ dzięki 32,9% ilości wyłączeń z tytułu podjęcia zatrudnienia. Kolejnymi przyczynami „odpływów” z bezrobocia na poziomie 28,6% było rozpoczynanie przez osoby bezrobotne szkoleń i staży oraz niepotwierdzanie gotowości do podjęcia pracy – 24,6%.
4. Analizując dane liczbowe z ostatnich czterech lat zaobserwowano tendencję spadkową udziału kobiet w ogólnej liczbie bezrobotnych. W roku 2007 kobiety stanowiły 49,5% ogółu bezrobotnych, w roku 2008 – 46,3%, w roku 2009 - 42,8%, na koniec 2010r. – 44,3%.
5. Nadal wysoki odsetek w ogólnej liczbie bezrobotnych stanowią osoby nie posiadające prawa do zasiłku. Na przestrzeni 2010 roku, wg uśrednionych danych z poszczególnych miesięcy, populacja ta stanowiła 89,6% ogółu bezrobotnych i w stosunku do roku 2009 zmniejszyła się o 0,2%. Spadek procentowego udziału osób bez prawa do zasiłku w ogólnej liczbie bezrobotnych

sygnalizuje wzrost analogicznego wskaźnika dla osób z prawem do zasiłku. Na koniec grudnia 2010r. wskaźnik ten kształtował się na poziomie 10,7%, a w lutym 2010r. osiągnął najwyższą wartość od trzynastu lat i kształtował się na poziomie 12,7%.

6. Niepokojące zjawisko zaobserwowano wśród młodzieży od 18 do 24 roku życia, której średni udział w ogólnej liczbie bezrobotnych w skali całego roku zwiększył się o 0,9 punktu procentowego. Tym samym, bezrobocie ludzi młodych nadal pozostaje jednym z najważniejszych problemów rynku pracy – 61% zarejestrowanych bezrobotnych to osoby w wieku do 34 roku życia.
7. Tendencję wzrostową odnotowano wśród osób długotrwale bezrobotnych. W stosunku do roku ubiegłego wskaźnik procentowego udziału tej grupy w ogólnej liczbie bezrobotnych zwiększył się o 3,3%.
8. Wśród osób bezrobotnych, tak jak w latach ubiegłych, zdecydowanie przeważają osoby posiadające niskie kwalifikacje zawodowe – 53,8%. W stosunku do roku ubiegłego zaobserwowano spadek procentowego udziału tej grupy w ogólnej liczbie bezrobotnych o 6.1 punktu procentowego. Dzięki intensyfikacji działań ukierunkowanych na aktywizację osób legitymujących się wykształceniem wyższym odsetek tej grupy w stosunku do roku 2009 zmniejszył się o 4,1%.
9. W odniesieniu do osób określonych w ustawie o promocji zatrudnienia i instytucjach rynku pracy jako „będące w szczególnej sytuacji na rynku pracy”, w końcu grudnia 2010 roku w urzędzie pracy figurowało:
 - 721 bezrobotnych do 25 roku życia (w tym 360 kobiet), którzy stanowili 34,1% ogółu bezrobotnych. Wśród tej populacji przeważały osoby posiadające wykształcenie policealne i średnie zawodowe, a bezrobocie w tej grupie utrzymało się na poziomie z grudnia roku 2009.
 - 910 osób długotrwale bezrobotnych (w tym 407 kobiet), które stanowiły 43,0% ogółu bezrobotnych. Z danych statystycznych urzędu pracy wynika, iż spośród tej populacji najliczniejszą grupę stanowili bezrobotni z wykształceniem poniżej średniego – 63,0% (573 osoby), w przedziale wiekowym 25 – 34 lata – 26,6% (242 osoby), bez stażu pracy – 30,3% (232 osoby) oraz pozostający bez pracy od 12 do 24 miesięcy – 42,6%

(388 osób), których udział w ogólnej liczbie długotrwale bezrobotnych w stosunku do końca 2009 roku zwiększył się o 18,4 punktu procentowego;

- 1098 bezrobotnych bez wykształcenia średniego, których odsetek w stosunku do roku 2009 zmniejszył się o 1,9 punktu procentowego, ale wciąż dotyczy ponad połowy zarejestrowanych osób bezrobotnych,
- 373 bezrobotnych powyżej 50 roku życia (w tym 119 kobiet). Stanowili oni 17,6% ogółu bezrobotnych. Wśród tej kategorii bezrobotnych przeważały osoby legitymujące się wykształceniem niższym od średniego 296 osób (79,4% ogółu tej kategorii bezrobotnych). Ponad 28% bezrobotnych powyżej 50 roku życia posiada najwyżej 10-letni staż pracy.

10. **Wzrasta zainteresowanie osób bezrobotnych korzystaniem z usług świadczonych przez doradcę zawodowego oraz lidera klubu pracy.**

Zwraca też uwagę częste występowanie modułów dotyczących profesjonalnego doradztwa zawodowego oraz zajęć z zakresu aktywnego poszukiwania pracy w programach współfinansowanych z Europejskiego Funduszu Społecznego realizowanych przez jednostki spoza struktur publicznych służb zatrudnienia. Stwarza to możliwość wykorzystania zasobów kadrowych powiatowego urzędu pracy przy współpracy na rzecz wielokierunkowej pomocy świadczonej beneficjentom programów, którzy są jednocześnie naszymi klientami.

11. **W roku 2010 szkoleniami objęto 260 osób – o 67 osób więcej niż w roku 2009. Szanse na podjęcie pracy wzrosły więc dla wielu osób, a oferta kursów organizowanych na terenie województwa przez różne instytucje, w tym organizacje pozarządowe w ramach projektów dofinansowanych z EFS była bardzo szeroka. Programy te, adresowane nie tylko do osób bezrobotnych mają pozytywny wpływ na sytuację na lokalnym rynku pracy.**

12. **W roku 2010, podobnie jak w latach ubiegłych, Powiatowy Urząd Pracy w Wysokiem Mazowieckiem wychodząc naprzeciw potrzebom lokalnego rynku pracy świadczył usługi w oparciu o programy finansowane ze środków rezerwy Marszałka Województwa Podlaskiego oraz Ministra Pracy i Polityki Społecznej. Dysponowano kwotą 4.740,6 tys. zł na realizację projektów, w ramach których wsparciem objęto 695 osób bezrobotnych (rok 2009 – 4.731,3 tys. zł; 970 osób).**

Osoby biorące udział w „Programie aktywizacji zawodowej osób do 30 roku życia” niejednokrotnie były objęte dwoma formami wsparcia, np. szkoleniem kierunkowym przed podjęciem zatrudnienia subsydiowanego lub otrzymaniem jednorazowych środków na podjęcie działalności gospodarczej. Stąd mniejsza liczba osób zaktywizowanych w roku 2010 pomimo zbliżonej do roku 2009 kwoty środków zaangażowanych.

13. W analizowanym okresie urząd pracy realizował aktywne programy rynku pracy, w których uczestniczyło ogółem 1419 osób. W porównaniu do analogicznego okresu roku 2009 nastąpił wzrost liczby beneficjentów ostatecznych korzystających z programów rynku pracy o 85 osób, tj. o 6,4%.

14. Na przestrzeni 2010 roku zadania z zakresu polityki rynku pracy realizowane były przez 26 pracowników zatrudnionych na stanowiskach urzędniczych, w tym 21 zatrudnionych na czas nieokreślony. W ramach stażu świadczyły pracę 4 osoby.

Należy podkreślić, iż kadra urzędu systematycznie podnosi swoje kwalifikacje zawodowe w ramach studiów podyplomowych oraz szkoleń o różnorodnym zakresie tematycznym. Doskonalenie kadry urzędu pracy jest istotnym elementem osiągnięcia efektywności i poprawy jakości pracy.

Analiza sytuacji na lokalnym rynku pracy w roku 2010 będzie bazą do określenia polityki Powiatowego Urzędu Pracy na rok 2011. Zostaną przyjęte cele i kierunki działań w zakresie aktywizacji grup ryzyka przy optymalnym wykorzystaniu środków finansowych. Założenia na przyszły rok powinny obejmować przede wszystkim: wsparcie osób młodych do 25 roku życia, długotrwale bezrobotnych o niskich kwalifikacjach zawodowych pozostających bez pracy powyżej 12 miesięcy, bezrobotnych o niskich kwalifikacjach zawodowych oraz osób powyżej 50 roku życia, które posiadają niewielki staż pracy i wykształcenie niższe od średniego.

opracowała:

Anna Milewska