



**POWIATOWY URZĄD PRACY
W WYSOKIEM MAZOWIECKIEM**

***SPRAWOZDANIE Z DZIAŁALNOŚCI
POWIATOWEGO URZĘDU PRACY
W ROKU 2013***

Marzec 2014 rok

SPIS TREŚCI

1.	Informacje o stanie bezrobocia	5
1.1	Poziom i stopa bezrobocia	5
1.2	Zmiany w poziomie bezrobocia	8
2.	Wybrane kategorie bezrobotnych	11
2.1	Bezrobotne kobiety	11
2.2	Bezrobotni zamieszkali na terenach wiejskich	11
2.3	Bezrobotni wg wieku	12
2.4	Bezrobotni wg wykształcenia	13
2.5	Bezrobotni wg czasu pozostawania bez pracy	15
2.6	Osoby długotrwale bezrobotne	15
2.7	Bezrobotni do 25 roku życia	17
2.8	Bezrobotni do 30 roku życia	19
2.9	Bezrobotni powyżej 50 roku życia	20
2.10	Bezrobotni bez kwalifikacji zawodowych	21
2.11	Bezrobotni samotnie wychowujący co najmniej jedno dziecko do 18 roku życia	22
2.12	Osoby bezrobotne w okresie 12 m-y od dnia ukończenia nauki	22
2.13	Osoby bezrobotne w okresie 12 m-y od dnia ukończenia nauki, które ukończyły szkołę wyższą do 27 roku życia	23
2.14	Bezrobotni z prawem do zasiłku oraz poszukujący pracy	24
2.15	Niepełnosprawni i poszukujący pracy	25
3.	Usługi i instrumenty rynku pracy	27
3.1	Pośrednictwo pracy	27
3.2	Poradnictwo i informacja zawodowa	31
3.3	Pomoc w aktywnym poszukiwaniu pracy	32
3.4	Szkolenia i przekwalifikowania	33
3.5	Jednorazowe środki dla bezrobotnych na podjęcie działalności gospodarczej oraz refundacja kosztów wyposażenia lub doposażenia stanowiska pracy udzielana pracodawcom, prace interwencyjne, staże, roboty publiczne	34
3.6	Prace społecznie użyteczne	36
3.7	Usługi EURES	36
4.	Programy finansowane ze środków Funduszu Pracy i Europejskiego Funduszu Społecznego	38
5.	Inne działania urzędu	43
6.	Podsumowanie	56

Niniejsze sprawozdanie uwzględnia analityczne ujęcie problemów lokalnego rynku pracy. Materiał porównawczy z kilku ostatnich lat został przedstawiony w formie wykresów i zestawień tabelarycznych.

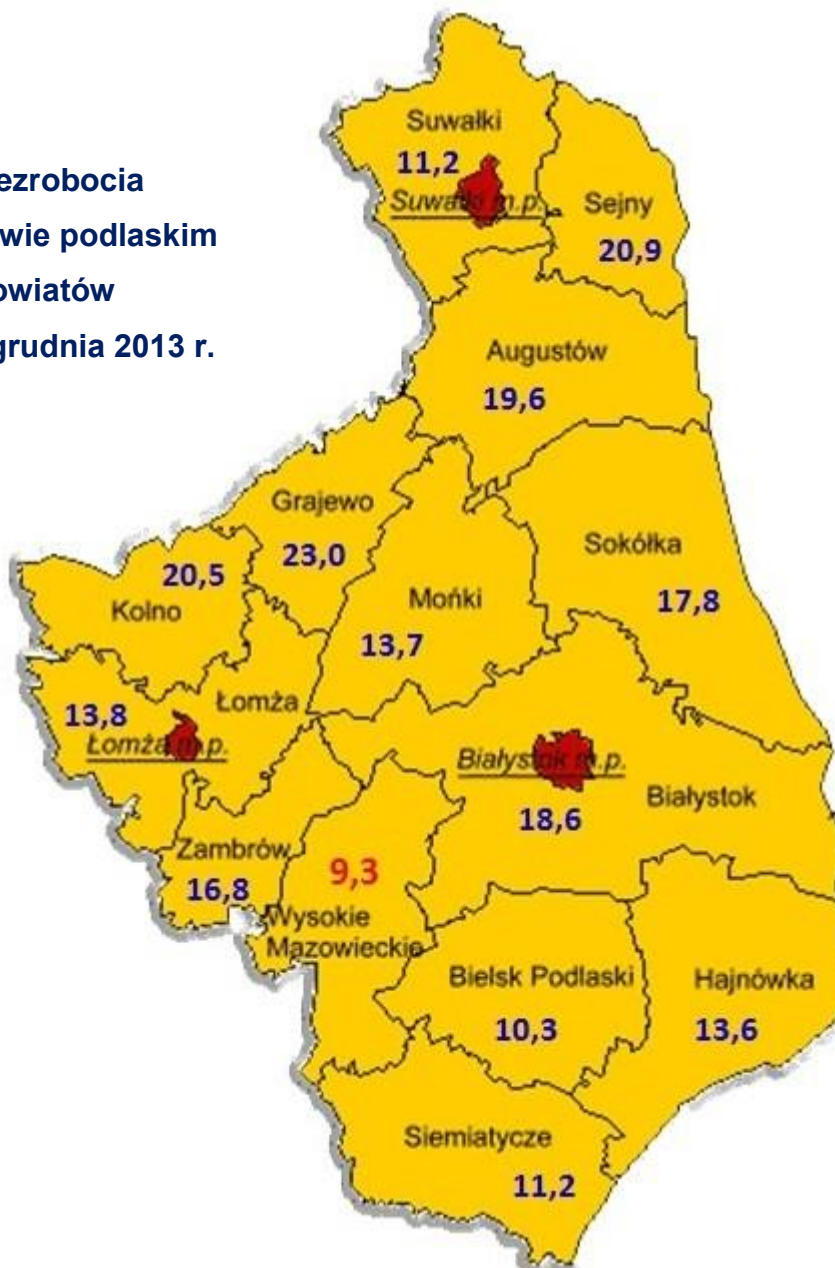
1. Informacje o stanie bezrobocia

1.1 Poziom i stopa bezrobocia.

Najczęściej stosowanym miernikiem poziomu bezrobocia jest stopa bezrobocia. Jest to wyrażony w procentach stosunek liczby osób pozostających bez pracy figurujących w ewidencji urzędu pracy do liczby ludności aktywnej zawodowo, obliczany przez Główny Urząd Statystyczny.

Stopa bezrobocia na koniec 2013 r. kształtowała się na poziomie **9,3%** i od sierpnia 2011 nieprzerwanie była najniższa w województwie.

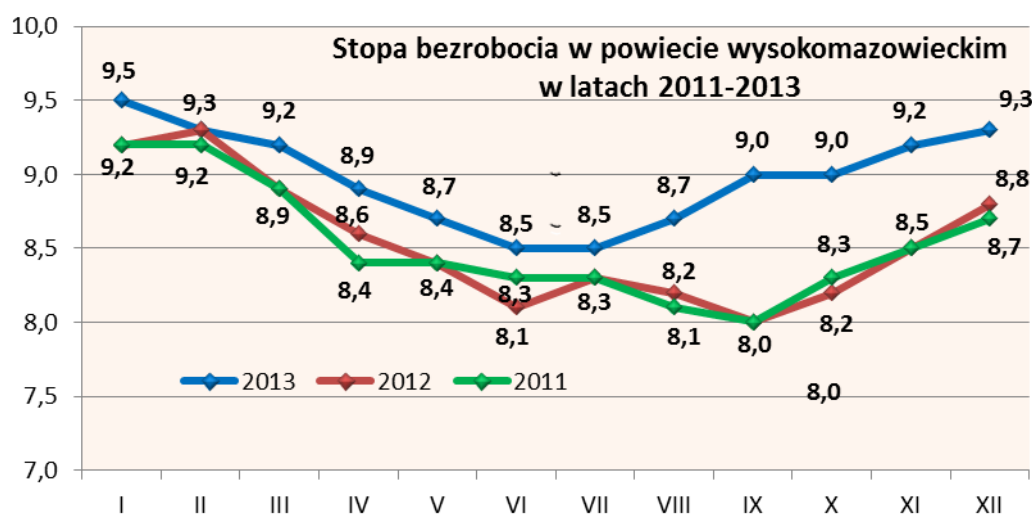
**Stopa bezrobocia
w województwie podlaskim
wg powiatów
na dzień 31 grudnia 2013 r.**



Jak wynika z analizy poniższych danych, stopa bezrobocia na przestrzeni 12 miesięcy 2013 roku najniższą wartość osiągnęła w czerwcu, a najwyższą - na poziomie **9,5%** - w styczniu.

stopa bezrobocia (%)

MIESIĄC	POWIAT WYSOKOMAZOWIECKI	WOJEWÓDZTWO PODLASKIE	POLSKA
Grudzień 2012	8,9	14,7	13,4
Rok 2013			
Styczeń	9,5	15,6	14,2
Luty	9,4	15,8	14,4
Marzec	9,3	15,7	14,3
Kwiecień	8,9	15,3	14,0
Maj	8,8	14,9	13,6
Czerwiec	8,5	14,6	13,2
Lipiec	8,6	14,6	13,1
Sierpień	8,8	14,6	13,0
Wrzesień	9,0	14,6	13,0
Październik	9,0	14,5	13,0
Listopad	9,2	14,9	13,2
Grudzień	9,3	15,1	13,4

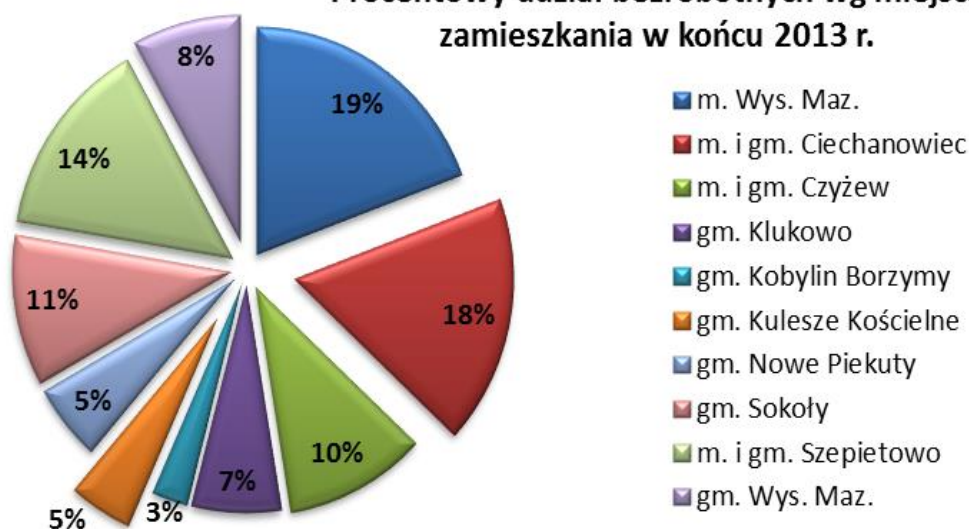


Liczba bezrobotnych w powiecie wysokomazowieckim według stanu na dzień 31 grudnia 2013 roku wynosiła **2515** osób, w tym **1089** kobiet i była wyższa od liczby osób zarejestrowanych w analogicznym okresie roku ubiegłego o **5,8%** (31.12.2012 r. – **2378** osób).

Liczba bezrobotnych w poszczególnych gminach powiatu

miasto/gmina	2011 rok		2012 rok		2013 rok	
	ogółem	kobiety	ogółem	kobiety	ogółem	kobiety
powiat	2330	1032	2378	1039	2515	1089
m. Wysokie Mazowieckie	451	191	469	189	486	197
m. i gm. Ciechanowiec	422	181	390	176	444	191
m. i gm. Czyżew	282	131	275	125	263	122
gm. Klukowo	150	66	141	59	165	70
gm. Kobylin Borzomy	59	27	82	29	67	22
gm. Kulesze Kościelne	122	55	118	57	119	58
gm. Nowe Piekuty	123	58	132	64	138	64
gm. Sokoły	231	95	252	116	270	115
m. i gm. Szepietowo	320	155	332	141	362	165
gm. Wysokie Mazowieckie	170	73	187	76	201	85

Procentowy udział bezrobotnych wg miejsca zamieszkania w końcu 2013 r.



Na dzień 31.12.2013 r. w ewidencji urzędu figurowało **1410** osób bezrobotnych zamieszkałych na wsi, co stanowi **56,1%** udziału bezrobotnych mieszkańców wsi w ogólnej liczbie zarejestrowanych. W stosunku do grudnia 2012 roku liczba bezrobotnych z terenów wiejskich zwiększyła się o **97** osób.

1.2 Zmiany w poziomie bezrobocia.

W okresie od stycznia do grudnia 2013 roku liczba bezrobotnych nowo zarejestrowanych wynosiła **2904** osoby, w tym **1287** kobiet. W analogicznym okresie roku 2012 zarejestrowały się **2973** osób.

Liczba nowo zarejestrowanych w poszczególnych miesiącach 2011, 2012 i 2013 roku przedstawia się następująco:

rok/miesiąc	2011	2012	2013
styczeń	484	332	369
luty	232	270	187
marzec	215	206	236
kwiecień	144	169	182
maj	228	207	204
czerwiec	199	165	182
lipiec	223	267	269
sierpień	247	199	253
wrzesień	282	316	300
październik	277	320	246
listopad	256	273	215
grudzień	213	249	261
ogółem	3000	2973	2904

	2012	2013
liczba osób nowo rejestrujących się, które bezpośrednio przed rejestracją zakończyły prowadzenie działalności gospodarczej	49	57
liczba osób nowo rejestrujących się powracających po okresie zatrudnienia za granicą	43	21
liczba osób nowo rejestrujących się zwolnionych z przyczyn dotyczących zakładu pracy	174	76

Z ewidencji, w okresie dwunastu miesięcy 2013 roku, wyłączono **2767** osób (2012 rok - **2925**). Odpływ z bezrobocia spowodowany był:

- podjęciem pracy **1345** osób,
w tym:
 - podjęciem pracy niesubsydiowanej **1070** osób,
 - podjęciem pracy subsydiowanej **275** osób,

w tym, w ramach:

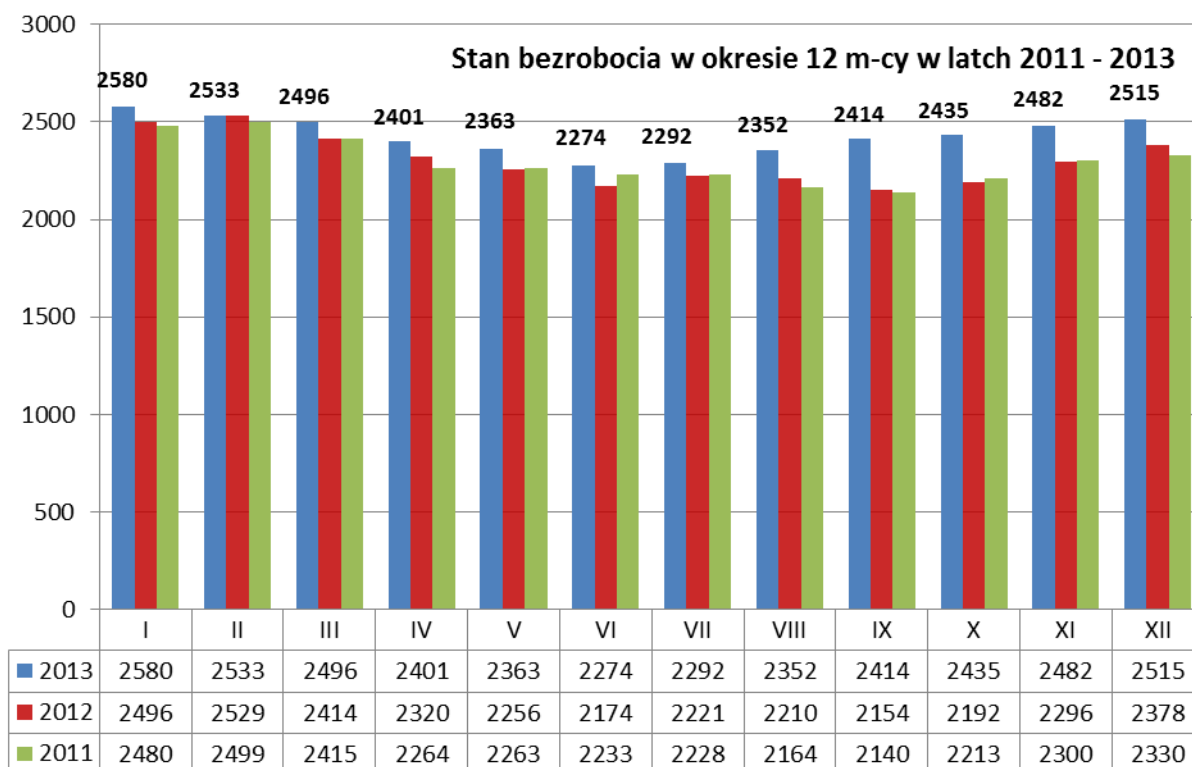
- ✓ prac interwencyjnych **167 osób,**
- ✓ robót publicznych **3 osób**
- ✓ jednorazowych środków na podjęcie działalności gospodarczej **85 osób,**
- ✓ refundacji kosztów wyposażenia lub doposażenia stanowiska pracy **19 osób,**
- ✓ zwrotu kosztów wyposażenia stanowiska pracy osoby niepełnosprawnej w ramach środków PFRON **1 osoba.**

- rozpoczęciem szkolenia **38 osób,**
- rozpoczęciem stażu **313 osób,**
- niepotwierdzeniem gotowości do pracy **658 osób,**
- dobrowolnej rezygnacji **309 osób,**
- z innych przyczyn **104 osób.**

Odpiływ ogółem w poszczególnych miesiącach:

rok/miesiąc	2011	2012	2013
styczeń	119	166	167
luty	213	237	234
marzec	299	321	273
kwiecień	295	263	277
maj	229	271	242
czerwiec	229	247	271
lipiec	228	220	251
sierpień	311	210	193
wrzesień	306	372	238
październik	204	282	225
listopad	169	169	168
grudzień	183	167	228
ogółem	2785	2925	2767

Istotnym elementem, mającym wpływ na zmiany w poziomie bezrobocia na lokalnym rynku pracy, są wyłączenia z ewidencji bezrobotnych z powodu niepotwierdzenia gotowości do podjęcia pracy i dobrowolnej rezygnacji (**34,9%** ogółu wyłączeń). Duży odsetek bezrobotnych z tych grup stanowią osoby podejmujące pracę we własnym zakresie oraz wyjeżdżające za granicę.



Bezrobocie w powiecie, podobnie jak w latach wcześniejszych cechowało zjawisko sezonowości. Począwszy od m-ca stycznia 2013 r., na skutek uruchomienia aktywnych programów rynku pracy (prace interwencyjne i staże) oraz z powodu rozpoczynających się od marca prac sezonowych, liczba bezrobotnych systematycznie malała aż do lipca. Drugie półrocze było okresem wzrostu bezrobocia z powodu m.in. zakończenia prac okresowych oraz napływu absolwentów szkół ponadgimnazjalnych, którzy po wakacjach nie podjęli nauki w systemie dziennym.

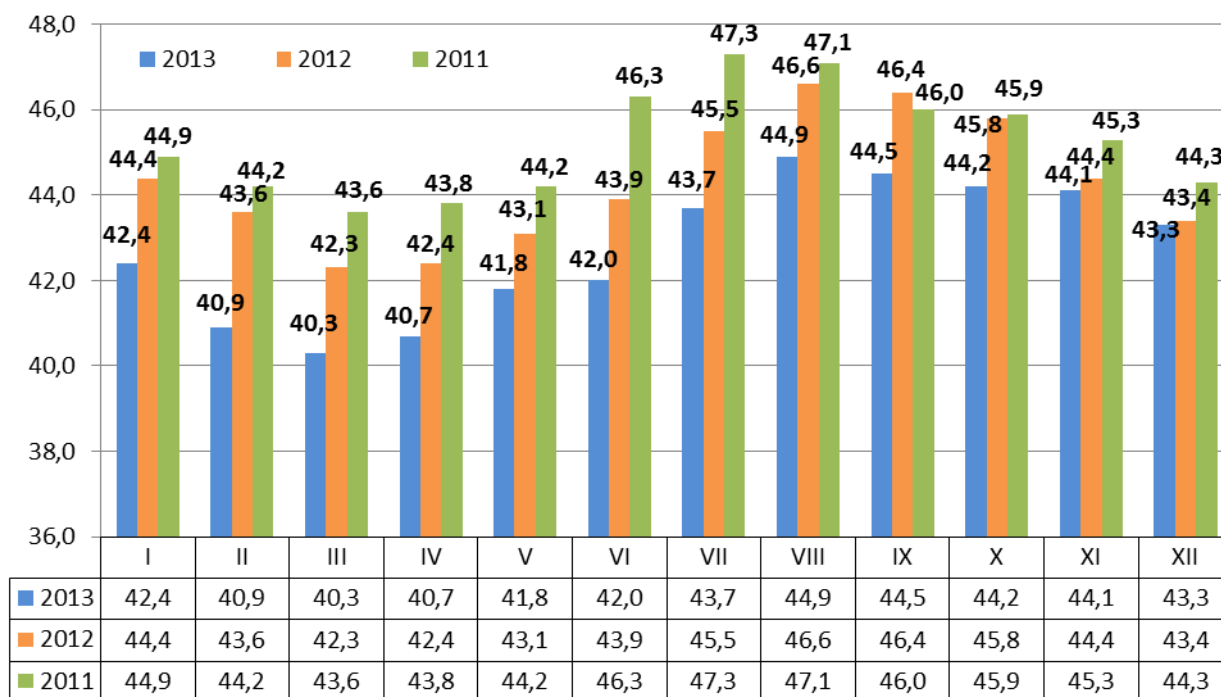
2. Wybrane kategorie bezrobotnych

2.1 Bezrobotne kobiety

Na koniec 2013 roku liczba kobiet zarejestrowanych w Powiatowym Urzędzie Pracy w Wysokiem Mazowieckiem wynosiła **1089** osoby. Stanowiły one **43,3%** ogółu bezrobotnych (2012 rok odpowiednio – **1032** i **43,4%**).

Najliczniejszą grupę stanowiły kobiety w wieku 18 – 24 lata – **327** osób, czyli **30,0%** ogółu bezrobotnych kobiet. Bez doświadczenia zawodowego figurowały – **403** kobiety (**37,0%**), z wykształceniem policealnym i średnim zawodowym - **350** (**32,1%**), bez kwalifikacji zawodowych - **353** kobiety (**32,4%**), z wykształceniem zasadniczym zawodowym – **240** (**22,0%**).

Wykształcenie wyższe posiadało **160** bezrobotnych kobiet. Prawie **53%** kobiet stanowiły osoby długotrwale bezrobotne, czyli pozostające w ewidencji urzędu ponad 12 miesięcy w okresie 2 lat.



Powyższy wykres przedstawia procentowy udział kobiet w ogólnej liczbie bezrobotnych na przestrzeni ostatnich trzech lat.

2.2 Bezrobotni zamieszkali na terenach wiejskich

Bezrobotni zamieszkali na terenach wiejskich wg stanu na koniec grudnia 2013 roku w liczbie **1410** osób stanowili **56,1%** ogółu zarejestrowanych. W stosunku do końca 2012 roku wielkość liczbowa tej grupy bezrobotnych zwiększyła się o **97** osób. Po raz pierwszy zarejestrowało

się **476** osób, a po raz kolejny **1041** osób. W tym samym okresie wyrejestrowano **1420** osób bezrobotnych zamieszkałych na wsi.

Odpływ z bezrobocia spowodowany był:

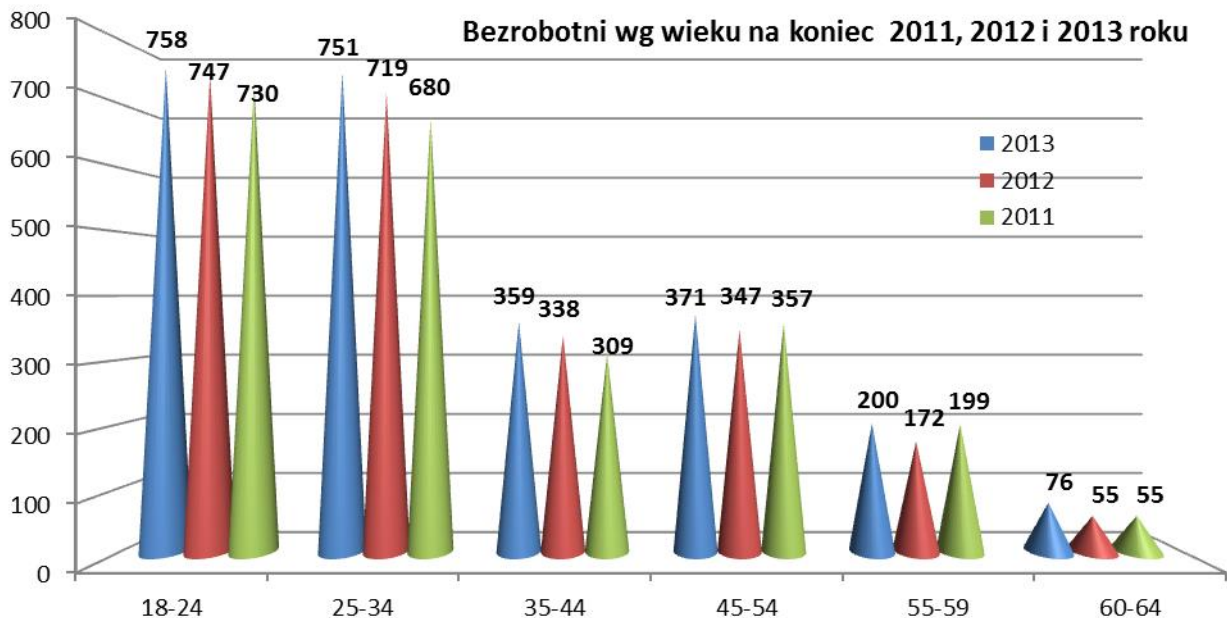
- podjęciem pracy	662 osoby,
w tym:	
• podjęciem pracy niesubsydiowanej	515 osób,
• podjęciem pracy subsydiowanej	147 osób,
w tym, w ramach:	
✓ prac interwencyjnych	93 osoby,
✓ jednorazowych środków na podjęcie działalności gospodarczej	41 osób,
✓ refundacji kosztów wyposażenia lub doposażenia stanowiska pracy	12 osób,
✓ zwrotu kosztów wyposażenia stanowiska pracy osoby niepełnosprawnej w ramach środków PFRON	1 osoba.
- rozpoczęciem szkolenia	17 osób,
- rozpoczęciem stażu	172 osoby,
- niepotwierdzeniem gotowości do pracy	355 osób,
- dobrowolnej rezygnacji	168 osób,
- z innych przyczyn	46 osób.

Na koniec 2013 roku wśród tej grupy bezrobotnych dominowały osoby długotrwale bezrobotne – **717** osób, tj. **50,9%** ogółu, **48,4%**, tj. **683** osoby posiadało wykształcenie niższe od średniego, prawie **44,0%**, tj. **620** osób nie posiadało doświadczenia zawodowego, **38,7%** ogółu bezrobotnych mieszkańców wsi stanowiły osoby bez stażu pracy, **37,5%** ogółu, tj. **529** osób – młodzież do 24 roku życia.

2.3 Bezrobotni według wieku

Cechą silnie różnicującą stopień zagrożenia bezrobociem jest wiek ludności aktywnej zawodowo. Analiza przedziału wiekowego osób bezrobotnych wskazuje na dużą grupę osób w wieku do 34 roku życia – **1509**, tj. **60,0%** ogółu bezrobotnych w powiecie.

W stosunku do grudnia 2012 r. bezrobocie w tej grupie wzrosło o **2,9%** (rok 2012 – **1466** osób).



Bezrobotni według wieku

(stan na koniec okresu sprawozdawczego)

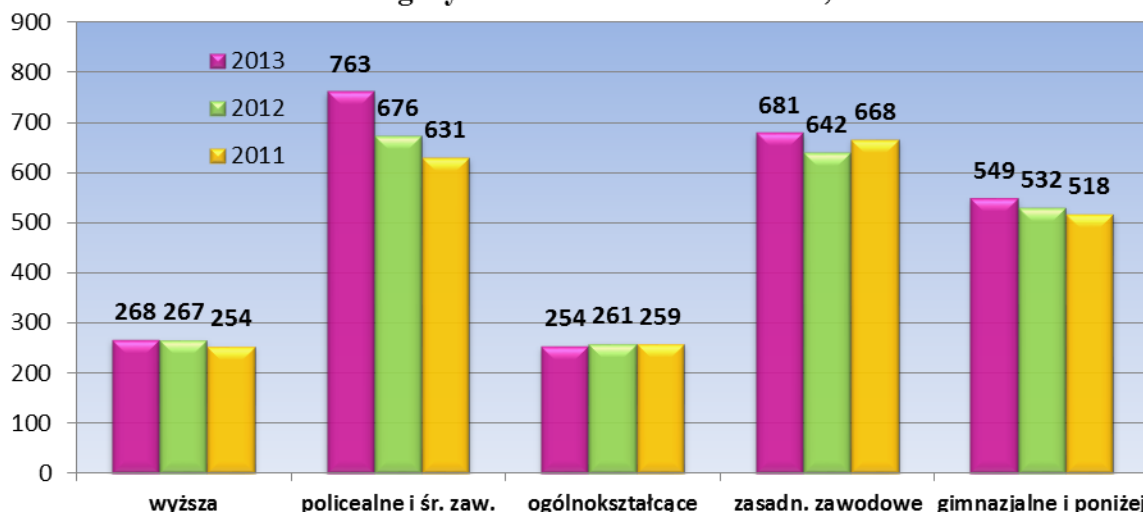
Wyszczególnienie	2011 rok		2012 rok		2013 rok	
	ilość osób	struktura w %	ilość osób	struktura w %	ilość osób	struktura w %
ogółem	2330	100,0	2378	100,0	2515	100,0
<i>w tym, w wieku:</i>						
18-24 lat	730	31,3	747	31,4	758	30,1
25-34 lata	680	29,2	719	30,3	751	29,8
35-44 lata	309	13,3	338	14,2	359	14,3
45-54 lata	357	15,3	347	14,6	371	14,8
55-59 lat	199	8,5	172	7,2	200	8,0
60 lat i więcej	55	2,4	55	2,3	76	3,0

W odniesieniu do 2012 roku liczba bezrobotnych zwiększyła się we wszystkich kategoriach wiekowych. Najwięcej – o **38,2%**, wśród osób powyżej 60 roku życia, najmniej - o **1,5%** wśród osób młodych do 24 roku życia.

2.4 Bezrobotni według wykształcenia

Kierunek i poziom wykształcenia w istotny sposób określa status bezrobotnego oraz jego zdolności do szybkiego reagowania na zmieniające się potrzeby rynku pracy. W warunkach tworzenia się nowoczesnego rynku pracy szczególnie zmniejszyło się zapotrzebowanie na pracowników o niskich kwalifikacjach zawodowych, głównie z wykształceniem gimnazjalnym i poniżej.

Bezrobotni wg wykształcenia na koniec 2011, 2012 i 2013 roku.



W grudniu 2013 roku **1230** osób, tj. **48,9%** ogółu bezrobotnych posiadało wykształcenie niższe od średniego (rok 2012 – **1174** osoby – **49,4%**), z tego:

- **681** osoby posiadały wykształcenie zasadnicze zawodowe,
- **549** osoby posiadały wykształcenie gimnazjalne i poniżej.

Bezrobotni według wykształcenia

(stan na koniec okresu sprawozdawczego)

Wyszczególnienie	2011 rok		2012 rok		2013 rok	
	ilość osób	struktura w %	ilość osób	struktura w %	ilość osób	struktura w %
ogółem	2330	100,0	2378	100,0	2515	100,0
<i>w tym z wykształceniem:</i>						
wyższym	254	10,9	267	11,2	268	10,7
policealnym i średnim zawodowym	631	27,1	676	28,4	763	30,3
średnim ogólnokształcącym	259	11,1	261	11,0	254	10,1
zasadniczym zawodowym	668	28,7	642	27,0	681	27,1
gimnazjalnym i poniżej	518	22,2	532	22,4	549	21,8

W roku 2013 struktura bezrobotnych wg wykształcenia kształtowała się podobnie jak w roku poprzednim, w którym zaobserwowano przełom w trwającej od wielu lat dominacji grupy bezrobotnych z wykształceniem zasadniczym zawodowym. Na koniec grudnia ubiegłego roku największą grupą zarejestrowanych były ponownie osoby z wykształceniem policealnym i średnim zawodowym, które w liczbie **763** osób stanowiły **30,3%** ogółu bezrobotnych. Bezrobocie w tej

grupie wzrosło **12,9%**. Liczbowo grupa osób z wykształceniem wyższym nie uległa zmianie, chociaż odsetek udziału tej populacji w ogólnej liczbie bezrobotnych zmniejszył się o **0,5%**. Bezrobocie osób z wykształceniem zasadniczym zawodowym zwiększyło się o **6,1%**.

2.5 Bezrobotni według czasu pozostawania bez pracy

Wśród bezrobotnych dominowały osoby pozostające bez pracy od 12 do 24 miesięcy (**568**). Kolejne miejsca pod względem liczebności zajmowały osoby niepracujące przez okres od 6 do 12 miesięcy (**535**) oraz od 3 do 6 miesięcy (**477**). W stosunku do grudnia 2012 r. największy wzrost bezrobocia odnotowano w grupie pozostającej bez pracy powyżej 24 miesięcy (**102,4%**), wyraźny spadek na poziomie **24,7%** wystąpił w grupie niepracujących od 1 do 3 miesięcy.

Bezrobotni według czasu pozostawania bez pracy

(stan na koniec okresu sprawozdawczego)

Wyszczególnienie	2011 rok		2012 rok		2013 rok	
	ilość osób	struktura w %	ilość osób	struktura w %	ilość osób	struktura w %
ogółem	2330	100,0	2378	100,0	2515	100,00
do 1 miesiąca	190	8,2	217	9,1	222	8,8
1-3 miesiące	475	20,4	506	21,3	381	15,1
3-6 miesięcy	475	20,4	451	19,0	477	19,0
6-12 miesięcy	539	23,1	473	19,9	535	21,3
12-24 miesięcy	534	22,9	567	23,8	568	22,6
powyżej 24 miesięcy	117	5,0	164	6,9	332	13,2

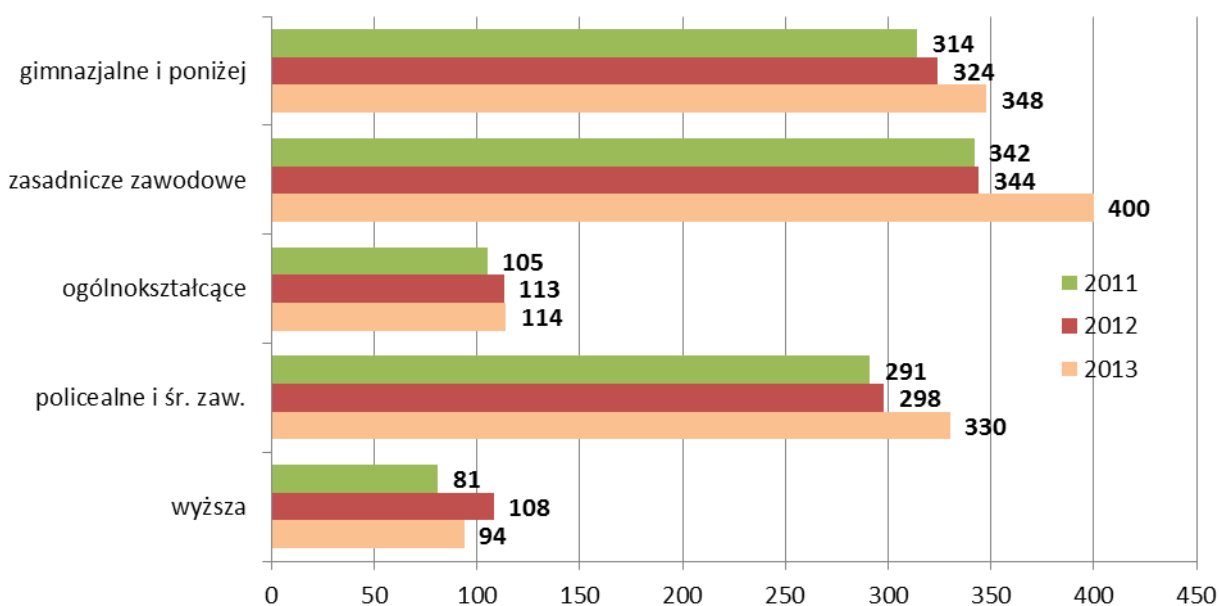
2.6 Osoby długotrwale bezrobotne

Jednym z najgroźniejszych zjawisk występujących na rynku pracy jest bezrobocie długotrwale (pozostawanie bez pracy ponad 12 miesięcy w okresie ostatnich 2 lat). Długotrwale bezrobocie, stwarza zagrożenie wykluczenia społecznego, zmniejsza szansę na znalezienie pracy, a tym samym powoduje degradację materialną i społeczną jednostki oraz jej rodziny. Kwalifikacje zawodowe tych osób dezaktualizują się, a ich aktywizacja zawodowa i przywrócenie do grona pracujących staje się bardzo trudne.

Na koniec 2013 roku w ewidencji Powiatowego Urzędu Pracy w Wysokiem Mazowieckiem figurowało **1286** osób długotrwale bezrobotnych, które stanowiły **51,1%** ogółu bezrobotnych (grudzień 2012 – **1187** osób). Na przestrzeni 12 miesięcy 2013 r. wskaźnik procentowego udziału długotrwale bezrobotnych w ogólnej liczbie bezrobotnych wzrósł o **1,2%**.

Na długotrwale bezrobocie narażone są wszystkie grupy bezrobocia rejestrowanego, jednak jego wielkości są różne ze względu na wiek, wykształcenie i staż pracy. Można więc stwierdzić, że niższy wiek i wyższy poziom wykształcenia zmniejszają prawdopodobieństwo pozostawania bez pracy, ale nie wykluczają tego, gdyż obecnie nawet ukończone studia wyższe nie są gwarancją na znalezienie pracy. Podobnie jak wiek i poziom wykształcenia także staż pracy ma wpływ na czas poszukiwania zatrudnienia. Omawianą sytuację obrazują poniższe wykresy.

Długotrwale bezrobotni wg wykształcenia na koniec 2011, 2012 i 2013 r.

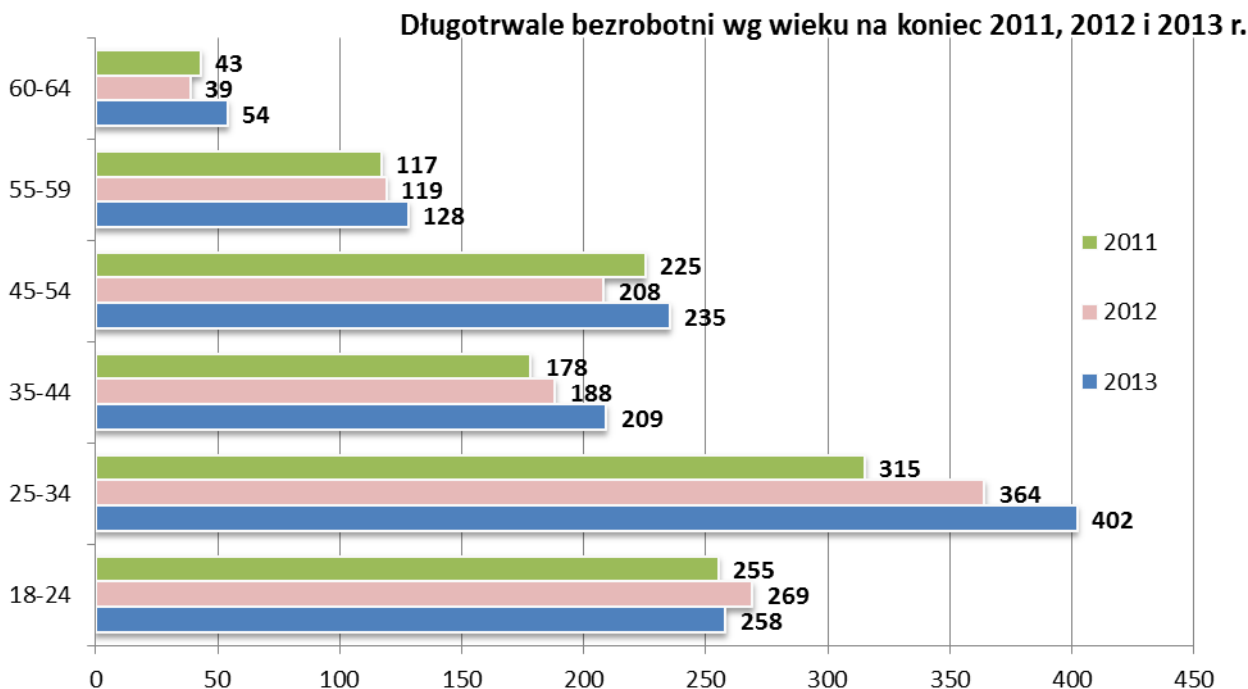


Przeważającą część długotrwale bezrobotnych stanowią osoby legitymujące się niskim wykształceniem: zasadnicze zawodowe – **31,1%** oraz gimnazjalne i poniżej – **27,1%**, co łącznie stanowi **58,2%** ogółu długotrwale bezrobotnych. Odnosząc się do powyższych danych można stwierdzić, iż największe trudności z podjęciem pracy mają bezrobotni posiadający niskie wykształcenie. Na kolejnym miejscu uplasowali się bezrobotni z wykształceniem policealnym i średnim zawodowym – **25,7%**, za nimi znajdują się osoby z wykształceniem ogólnokształcącym – **8,9%**. Bezrobotni posiadający wyższe wykształcenie stanowią najmniejszy procent tej kategorii – **7,3%**, bezrobocie w tej grupie w stosunku do 2012 r. spadło o **13,0%** (**14** osób). Najmniejszy wzrost bezrobocia na poziomie **0,9%** miał miejsce wśród długotrwale bezrobotnych z wykształceniem ogólnokształcącym, największy – wśród osób z wykształceniem zasadniczym zawodowym – **16,3%**.

Specyficzną kategorią osób długotrwale bezrobotnych są osoby do 25 roku życia, które w liczbie **258** osób stanowiły **20,1%** ogółu dotkniętych bezrobociem długookresowym. Jest to grupa wymagająca szczególnej uwagi, zważywszy na fakt, że pierwsze doświadczenie na rynku pracy ma istotne znaczenie dla dalszej aktywności zawodowej i w znacznym stopniu decyduje

o postawach młodzieży wobec pracy. Na przestrzeni 12 miesięcy 2013 r. bezrobocie tej grupy zmniejszyło się o **4,1%**.

Pozytywnym zjawiskiem wśród młodzieży jest podnoszenie kwalifikacji na studiach zaocznych. Wg szacunkowych danych ok. **35%** młodych osób bezrobotnych kształci się w systemie zaocznym.



W okresie dwunastu miesięcy 2013 roku powróciło na ewidencję (rejestrując się po raz kolejny) **1201** osób długotrwale bezrobotnych, tj. pozostających w ewidencji ponad 12 miesięcy w okresie ostatnich 2 lat i stanowiły one **41,4%** nowo rejestrujących się bezrobotnych.

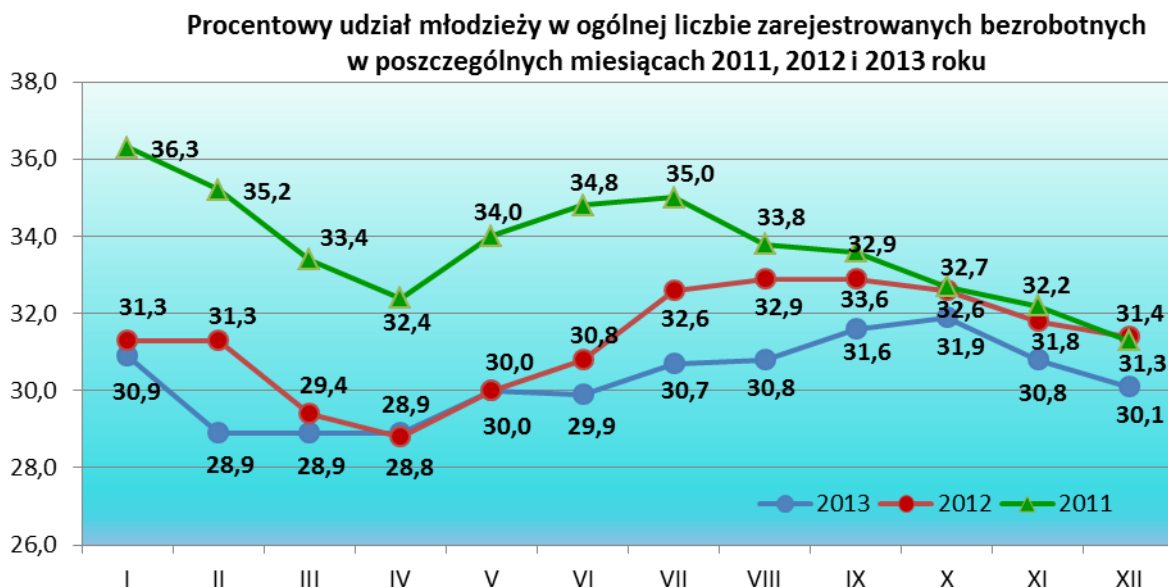
W omawianym okresie z ewidencji bezrobotnych wyłączono **1102** osoby długotrwale bezrobotne - głównie z powodu podjęcia pracy. Z tego tytułu wyłączono **460** osób, czyli **41,7%** wyrejestrowanych osób długotrwale bezrobotnych. Pracę niesubsydiowaną podjęło **336** osób (rok 2012 – **255**), natomiast w ramach form subsydiowanych zatrudnione zostały **124** osoby (w tym: przy pracach interwencyjnych – **85** osoby, przy robotach publicznych – **3** osoby, w ramach refundacji kosztów wyposażenia lub doposażenia stanowisk pracy – **5** osób, **30** osób otrzymało jednorazowe środki na podjęcie działalności gospodarczej). Przeszkolono **14** osób, staż rozpoczęło **101** długotrwale bezrobotnych.

2.7 Bezrobotni do 25 roku życia

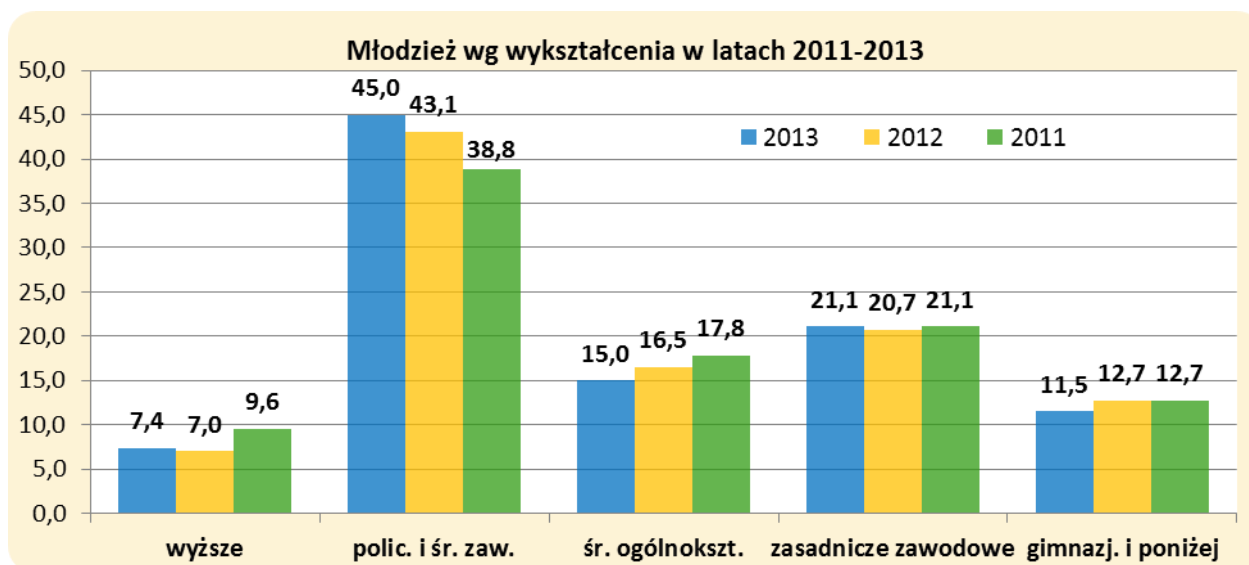
Sytuację na rynku pracy determinują między innymi czynniki demograficzne. Znaczną część podaży zasobów siły roboczej stanowią ludzie młodzi, w tym absolwenci szkół policealnych i średnich zawodowych. W okresie od stycznia do grudnia 2013 roku w urzędzie zarejestrowało się **1159** młodych osób bezrobotnych, w tym **543** kobiety. Stanowiły one **39,9%** ogółu nowo

zarejestrowanych bezrobotnych. Po raz pierwszy zarejestrowało się **517** osób, czyli **44,6%** nowo zarejestrowanych z omawianej grupy wiekowej.

W analizowanym okresie z ewidencji wyłączono **1037**, w tym z powodu podjęcia pracy - **461** osoby. W ramach pracy subsydiowanej zatrudnienie znalazło **91** osób (w tym: przy pracach interwencyjnych – **67** osób, w ramach refundacji kosztów wyposażenia lub doposażenia stanowiska pracy - **5** osób, **19** osób otrzymało jednorazowe środki na podjęcie działalności gospodarczej). Przeszkolono **15** osób, staż rozpoczęło **208**, **247** bezrobotnych wyłączono z powodu niepotwierdzenia gotowości do pracy.



Na koniec grudnia 2013 roku w ewidencji urzędu zarejestrowanych było **758** osób bezrobotnych z omawianej grupy – tj. **30,1%** ogółu bezrobotnych (2012 rok – **747**, tj. **31,4%**).

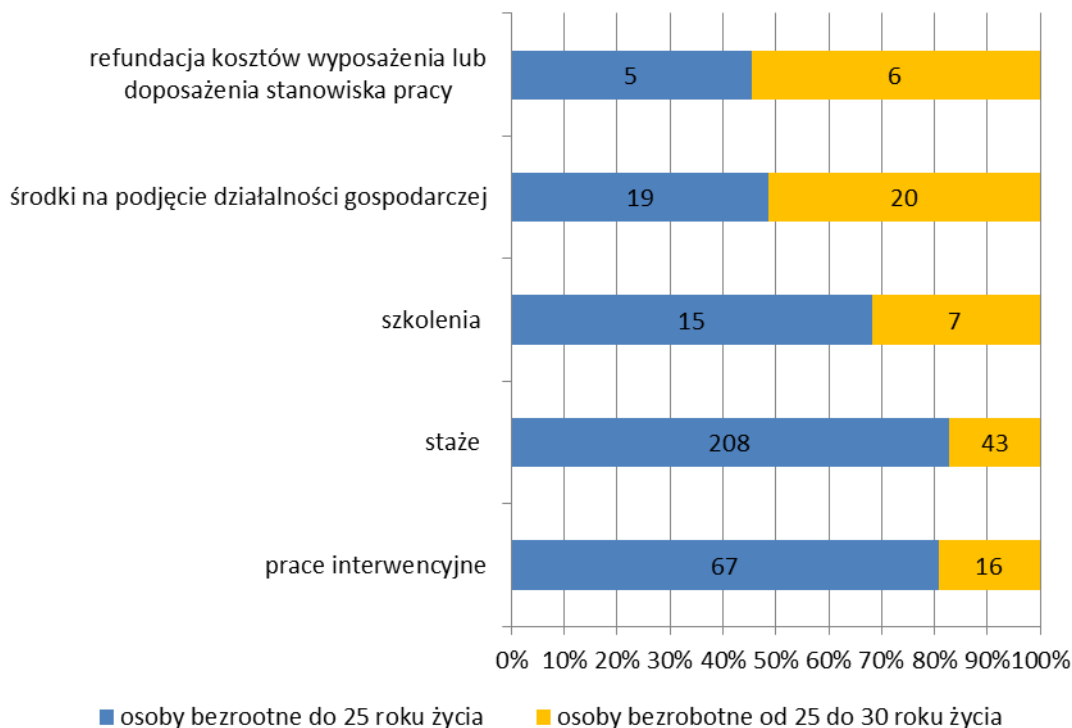


Struktura wykształcenia bezrobotnej młodzieży jest różna od struktury ogółu zarejestrowanych bezrobotnych. Młodzi ludzie to osoby zdecydowanie lepiej wykształcone, cechą charakterystyczną tej grupy jest duży udział bezrobotnych z wykształceniem policealnym i średnim zawodowym (**45,0%**).

2.8 Bezrobotni do 30 roku życia

W okresie od stycznia do grudnia 2013 roku w urzędzie zarejestrowało się **1718** osób bezrobotnych do 30 roku życia i stanowiły one **59,2%** ogółu nowo zarejestrowanych bezrobotnych. W analizowanym okresie z ewidencji wyłączono **1635** osób, w tym z powodu podjęcia pracy - **784** osoby. W ramach pracy subsydiowanej zatrudnienie znalazły **134** osoby (w tym: przy pracach interwencyjnych – **83** osoby, w ramach refundacji kosztów wyposażenia lub doposażenia stanowiska pracy - **11** osób, **39** osób otrzymało jednorazowe środki na podjęcie działalności gospodarczej, **1** osoba została zatrudniona w ramach robót publicznych). Przeszkolono **22** osoby, staż rozpoczęło **251**, **395** osób wyłączono z powodu niepotwierdzenia gotowości do pracy, a **157** na skutek dobrowolnej rezygnacji.

Aktywizacja osób bezrobotnych do 30 roku życia w roku 2013



Na koniec grudnia 2013 roku w ewidencji urzędu zarejestrowanych było **1228** osób bezrobotnych z omawianej grupy – tj. **48,8%** ogółu bezrobotnych (2012 rok – **1211**, tj. **50,9%**).

Osoby bezrobotne do 30 roku życia	2011	2012	2013
Ogółem	1171	1211	1228
kobiety	556	554	551
zamieszkali na wsi	761	801	815
w prawem do zasiłku	105	99	73
w okresie 12 miesięcy od dnia ukończenia nauki	224	220	248
zwolnieni z przyczyn dotyczących zakładu pracy	5	13	7
długotrwale bezrobotni	442	496	502
bez kwalifikacji zawodowych	158	229	415
bez doświadczenia zawodowego	648	655	689
kobiety, które nie podjęły zatrudnienia po urodzeniu dziecka	102	87	96
samotnie wychowujący co najmniej 1 dziecko do 18 roku życia	41	41	48
osoby, które po odbyciu kary pozbawienia wolności nie podjęły zatrudnienia	8	7	4
niepełnosprawni	16	17	20
z ogółem wg wieku			
18-20 lat	251	237	260
21-24 lata	480	510	498
25-29 lat	440	464	470
z ogółem wg czasu pozostawania bez pracy w miesiącach			
do 1	102	119	121
1-3	266	304	204
3-6	281	253	279
6-12	282	236	265
12-24	214	244	248
pow. 24	26	55	111
z ogółem wg poziomu wykształcenia			
wyższe	210	197	189
policealne i średnie zawodowe	42	462	496
średnie ogólnokształcące	199	183	178
zasadnicze zawodowe	230	228	228
gimnazjalne i poniżej	130	141	137
z ogółem wg stażu pracy w latach			
do 1 roku	193	202	244
1-5	362	375	339
5-10	44	46	43
10-20	1	0	1
bez stażu	571	588	601

2.9 Bezrobotni powyżej 50 roku życia

W okresie od stycznia do grudnia 2013 roku w urzędzie zarejestrowały się **452** osoby powyżej 50 roku życia i stanowiły one **15,6%** nowo rejestrujących się w omawianym okresie. Po raz pierwszy zarejestrowało się **68** osób.

W analizowanym okresie z ewidencji bezrobotnych wyłączono **378** osób powyżej 50 roku życia, w tym z powodu podjęcia pracy – **184** osób (rok 2012 – **159**). Pracę niesubsydiowaną podjęło **126** osób, natomiast w ramach pracy subsydiowanej zatrudnionych zostało **58** osób (w tym: przy pracach interwencyjnych - **37** osób, robotach publicznych – **1** osoba, **15** osób otrzymało

jednorazowe środki na podjęcie działalności gospodarczej), 5 podjęło zatrudnienie w ramach refundacji kosztów wyposażenia lub doposażenia stanowiska pracy. Przeszkolono 5 osób, na staż skierowano 23, 66 bezrobotnych wyłączono z powodu niepotwierdzenia gotowości do pracy.

Na koniec grudnia 2013 roku w urzędzie zarejestrowanych było 475 osób bezrobotnych powyżej 50 roku życia co stanowiło 18,9% ogółu bezrobotnych.

Osoby bezrobotne powyżej 50 roku życia	2011	2012	2013
Ogółem	455	401	475
kobiety	155	124	162
zamieszkali na wsi	180	156	193
w prawem do zasiłku	90	63	76
w okresie 12 miesięcy od dnia ukończenia nauki	0	0	0
zwolnieni z przyczyn dotyczących zakładu pracy	18	18	22
długotrwale bezrobotni	277	254	301
bez kwalifikacji zawodowych	153	138	180
bez doświadczenia zawodowego	64	60	66
kobiety, które nie podjęły zatrudnienia po urodzeniu dziecka	11	14	20
samotnie wychowujący co najmniej 1 dziecko do 18 roku życia	7	6	6
osoby, które po odbyciu kary pozbawienia wolności nie podjęły zatrudnienia	7	9	9
niepełnosprawni	22	23	37
z ogółem wg czasu pozostawania bez pracy w miesiącach			
do 1	36	37	33
1-3	82	72	71
3-6	72	62	64
6-12	93	77	109
12-24	122	112	105
pow. 24	50	41	93
z ogółem wg poziomu wykształcenia			
wyższe	9	8	8
policealne i średnie zawodowe	86	61	78
średnie ogólnokształcące	22	29	25
zasadnicze zawodowe	161	143	170
gimnazjalne i poniżej	177	160	194
z ogółem wg stażu pracy w latach			
do 1 roku	52	49	55
1-5	37	31	41
5-10	37	35	34
10-20	98	84	119
bez stażu	56	52	56

2.10 Bezrobotni bez kwalifikacji zawodowych

Do kategorii bezrobotnych bez kwalifikacji zawodowych zalicza się osoby z wykształceniem gimnazjalnym lub niższym, nie posiadających jednocześnie kwalifikacji do

wykonywania zawodu. Obejmuje ona również osoby z wykształceniem średnim ogólnokształcącym.

W okresie od stycznia do grudnia 2013 roku w urzędzie zarejestrowało się **940** osób bez kwalifikacji zawodowych i stanowiły one **32,4%** nowo rejestrujących się w omawianym okresie. Z powodu podjęcia pracy wyrejestrowanych zostało **277** osób bezrobotnych bez kwalifikacji zawodowych.

Na koniec grudnia 2013 roku zarejestrowanych było **768** osób bezrobotnych bez kwalifikacji zawodowych i stanowiły one **30,5%** ogółu bezrobotnych.

Wskaźnik procentowego udziału bezrobotnych bez kwalifikacji zawodowych w ogólnej liczbie bezrobotnych w stosunku do analogicznego okresu roku ubiegłego zwiększył się o 8,6 pkt procentowego (rok 2012 - 521 osób).

2.11 Bezrobotni samotnie wychowujący co najmniej jedno dziecko do 18 roku życia

W omawianym okresie w urzędzie zarejestrowały się **92** osoby bezrobotne samotnie wychowujących co najmniej jedno dziecko do 18 roku życia (w tym **75** kobiet) i stanowiły one **3,2%** nowo rejestrujących się.

Na koniec grudnia br. w ewidencji urzędu figurowało **123** bezrobotnych samotnie wychowujących co najmniej jedno dziecko do 18 roku życia (w tym **102** kobiety) i stanowili oni **4,9%** ogółu bezrobotnych.

Wskaźnik procentowego udziału bezrobotnych samotnie wychowujących co najmniej jedno dziecko do 18 roku życia w ogólnej liczbie bezrobotnych w stosunku do stanu z analogicznego okresu roku ubiegłego zwiększył się o 0,7 pkt procentowego (rok 2012 - 101 osób).

2.12 Osoby bezrobotne w okresie 12 m-y od dnia ukończenia nauki

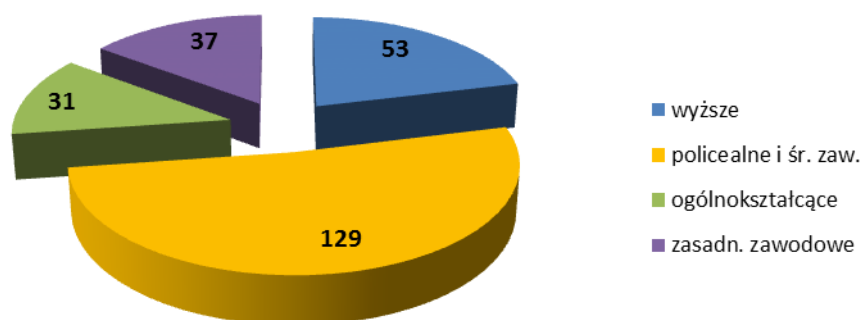
W okresie od stycznia do grudnia 2013 roku w urzędzie zarejestrowało się **521** osób bezrobotnych w okresie 12 miesięcy od dnia ukończenia nauki (w tym **262** kobiety) i stanowiły one **17,4%** nowo rejestrujących się (rok 2012 – **574** osoby, w tym **306** kobiet). Z powodu podjęcia pracy wyłączono **138** osób, w tym **75** kobiet.

Na koniec grudnia ubiegłego roku na ewidencji urzędu przebywało **250** osób bezrobotnych w okresie 12 miesięcy od dnia ukończenia nauki i stanowiły one **9,9%** ogółu bezrobotnych (rok 2012 – **217** osób – **9,1%** ogółu).

Wśród bezrobotnych absolwentów, tak jak w przypadku innych analizowanych populacji, przeważają osoby z wykształceniem policealnym i średnim zawodowym (**51,6%** ogółu grupy). Inaczej niż w przypadku pozostałych kategorii bezrobotnych, ale podobnie jak w roku ubiegłym

wśród absolwentów - na drugim miejscu pod względem ilościowym uplasowały się osoby z wykształceniem wyższym – **21,2%** (rok 2012 – **23,5%**).

Bezrobotni absolwenci wg wykształcenia na koniec 2013 r.



Struktura zawodowa zarejestrowanych absolwentów kształtuje się również inaczej niż struktura ogółu bezrobotnych.

Grupy zawodów (nazwy grupy wielkiej)	Bezrobotni ogółem		w tym osoby w okresie 12 m-y od dnia ukończenia nauki	
	liczba	%	liczba	%
Ogółem, w tym:	2515	100	250	100
Siły zbrojne	0	0	0	0
Przedstawiciele władz publicznych, wyżsi urzędnicy i kierownicy	3	0,1	0	0
Specjaliści	257	10,2	46	18,4
Technicy i inny średni personel	458	18,2	39	15,6
Pracownicy biurowi	67	2,7	2	0,8
Pracownicy usług osobistych i sprzedawcy	380	15,1	20	8,0
Rolnicy, ogrodnicy, leśnicy i rybacy	65	2,6	0	0
Robotnicy przemysłowi i rzemieślnicy	546	21,7	21	8,4
Operatorzy i monterzy maszyn i urządzeń	103	4,1	0	0
Pracownicy przy pracach prostych	142	5,7	3	1,2
Bez zawodu	494	19,6	119	47,6

Wśród bezrobotnych absolwentów najliczniej reprezentowaną grupą zawodową są specjaliści, którzy w końcu 2013 r. stanowili **18,4%** osób w okresie 12 miesięcy od dnia ukończenia nauki. Wśród ogółu bezrobotnych specjaliści stanowili **10,2%**.

2.13 Osoby bezrobotne w okresie 12 m-y od dnia ukończenia nauki, które ukończyły szkołę wyższą do 27 roku życia

W omawianym okresie w urzędzie zarejestrowało się **139** osób bezrobotnych w okresie 12 miesięcy od dnia ukończenia nauki, które ukończyły szkołę wyższą do 27 roku życia (w tym **95** kobiet) i stanowiły one **4,8%** nowo rejestrujących się (rok 2012 – **178** osób, w tym **124** kobiety). Z powodu podjęcia pracy wyłączono **42** osoby, w tym **28** kobiet.

Wśród bezrobotnych absolwentów do 27 roku życia, posiadających dyplom wyższych uczelni, większość stanowiły kobiety – **60,8%**. Udział kobiet w tej grupie bezrobotnych znacznie przewyższa analogiczny wskaźnik udziału kobiet zarówno w populacji osób do 25 roku życia (**43,1%**), jak i w ogólnej liczbie bezrobotnych (**43,3%**). Powyższa sytuacja odzwierciedla zależności występujące na krajowym rynku szkolnictwa wyższego, na którym dominującą grupę studentów stanowią właśnie kobiety (ok. **56%**)¹.

Nie mniej jednak, z powyższych danych wynika, że mężczyznom po ukończeniu studiów dużo łatwiej jest znaleźć pracę. Znacznie częściej bezrobotnymi stają się kobiety.

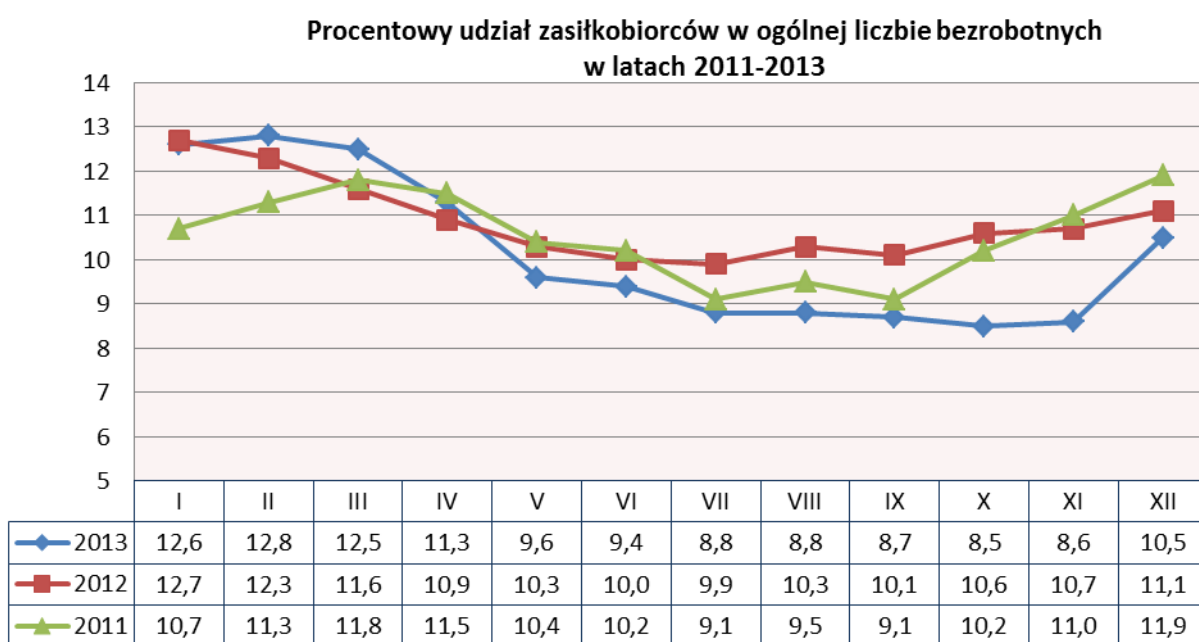
Na koniec grudnia ubiegłego roku na ewidencji urzędu przebywało **51** osób bezrobotnych w okresie 12 miesięcy od dnia ukończenia nauki, które ukończyły szkołę wyższą do 27 roku życia i stanowiły one **2,0%** ogółu bezrobotnych (rok 2012 – **49** osób – **2,1%** ogółu).

2.14 Bezrobotni z prawem do zasiłku

W okresie dwunastu miesięcy 2013 roku w urzędzie zarejestrowało się **504** bezrobotnych z prawem do zasiłku. Stanowili oni **17,4%** ogółu nowo rejestrujących się bezrobotnych.

Na koniec grudnia br. prawo do zasiłku w powiecie posiadało **239** osób – o **12** osób mniej niż w grudniu 2012 roku, w tym: **178** osób w szczególnej sytuacji na rynku pracy, w tym m.in. **113** osób bez wykształcenia średniego, **76** powyżej 50 roku życia, **53** bez kwalifikacji zawodowych i **26** do 25 roku życia. Wśród bezrobotnych mieszkańców wsi prawo do zasiłku posiadało **95** osób (**39,7%** zasiłkobiorców).

Poniższy wykres obrazuje zachowanie się wskaźnika procentowego udziału zasiłkobiorców w ogólnej liczbie bezrobotnych w latach 2011 - 2013.



¹ Rocznik Statystyczny Rzeczypospolitej Polskiej 2011, 2012 i 2013

Na koniec grudnia 2013 r. wskaźnik ten kształtował się na poziomie **11,1%**.

W okresie ostatnich trzech lat najwyższy odsetek osób bezrobotnych z prawem do zasiłku odnotowano w lutym 2013 r.

Bezrobotni z prawem do zasiłku w poszczególnych gminach

miasto/gmina	liczba bezrobotnych z prawem do zasiłku	procentowy udział w ogólnej liczbie zasiłkobiorców /%/
powiat	239	100,0
M. Wysokie Mazowieckie	68	28,4
M. i Gm. Ciechanowiec	34	14,2
M. i Gm. Czyżew	29	12,1
Gm. Klukowo	9	3,8
Gm. Kobylin Borzymy	2	0,8
Gm. Kulesze Kościelne	4	1,7
Gm. Nowe Piekuty	15	6,3
Gm. Sokoły	15	6,3
M. i Gm. Szepietowo	41	17,2
Gm. Wysokie Mazowieckie	22	9,2

2.15 Niepełnosprawni i poszukujący pracy



Na koniec grudnia 2013 r. w urzędzie zarejestrowane były **143** osoby niepełnosprawne, w tym **66** poszukujących pracy, o następującym stopniu niepełnosprawności:

- lekki - **43** osoby;
- umiarkowany – **70** osób;
- znaczny – **30** osób;

Wykształcenie zarejestrowanych osób niepełnosprawnych przedstawia się następująco:

- gimnazjalne i poniżej – **70** osób;
- zasadnicze zawodowe – **43** osoby;
- średnie ogólnokształcące - **8** osób;
- policealne i śr. zawodowe – **18** osób;
- wyższe – **4** osoby.

Na koniec grudnia liczba poszukujących pracy w powiecie wynosiła **89** osób, w tym **33** kobiety (rok 2012 – **108** osób, w tym **39** kobiety).

**Wskaźniki procentowego udziału wybranych kategorii osób (w tym grup ryzyka)
w ogólnej liczbie bezrobotnych w latach 2011-2013**

Wybrane kategorie osób bezrobotnych	2011		2012		2013	
	powiat	wojew.	powiat	wojew.	powiat	wojew.
kobiety	44,3	48,1	43,4	45,9	43,3	45,6
zasiłkobiorecy	11,9	12,4	11,1	12,7	10,5	10,3
zwolnieni z przyczyn dotyczących zakładu pracy	1,4	2,3	1,8	3,0	2,0	3,6
zamieszkali na wsi	54,9	34,1	55,2	34,6	56,1	35,0
osoby w okresie 12 miesięcy od dnia ukończenia nauki	9,3	6,8	9,1	6,6	9,9	6,3
w tym osoby, które ukończyły szkołę wyższą do 27 roku życia	2,3	2,3	2,1	2,1	2,0	1,9
bezrobotni do 25 roku życia	31,3	22,4	31,4	21,2	30,1	20,0
długotrwale bezrobotni	48,6	55,4	49,9	55,6	51,1	58,0
bezrobotni powyżej 50 roku życia	19,5	23,0	16,9	23,2	18,9	24,9
bez kwalifikacji zawodowych	20,0	30,0	21,9	30,2	30,5	31,7
bez doświadczenia zawodowego	36,6	31,3	36,0	30,4	35,7	30,0
bez wykształcenia średniego	50,9	51,7	49,4	51,5	48,9	50,7
samotnie wychowujący co najmniej jedno dziecko do 18 roku życia	4,1	6,8	4,2	6,8	4,9	7,2
osoby, które po odbyciu kary pozbawienia wolności nie podjęły zatrudnienia	1,3	2,1	1,1	2,2	1,3	2,3
niepełnosprawni	2,6	5,4	2,6	5,6	3,1	5,9
kobiety, które nie podjęły zatrudnienia po urodzeniu dziecka	7,6	9,5	8,5	9,7	8,9	10,0
po zakończeniu realizacji kontraktu socjalnego	0	0,3	0	0,3	0	0,2

Kolorem czerwonym oznaczono pozycje, które odbiegają od wskaźników wojewódzkich i potwierdzają trudniejszą sytuację wybranych kategorii osób bezrobotnych w powiecie wysokomazowieckim.

3. Usługi i instrumenty rynku pracy



W 2013 r. Powiatowy Urząd Pracy w Wysokiem Mazowieckiem podejmował szereg działań w zakresie łagodzenia skutków bezrobocia w powiecie organizując: prace interwencyjne, roboty

publiczne, szkolenia, staże, prowadząc pośrednictwo pracy, poradnictwo zawodowe, zajęcia w klubie pracy, przyznając bezrobotnym jednorazowe środki na podjęcie działalności gospodarczej oraz refundując pracodawcom koszty wyposażenia i doposażenia stanowiska pracy dla osób bezrobotnych.

W omawianym okresie aktywnymi programami rynku pracy objęto **627** osób. W porównaniu do analogicznego okresu ubiegłego roku liczba uczestniczących w aktywnych programach rynku pracy zmniejszyła się o **107** osób, tj. o **14,6%**.

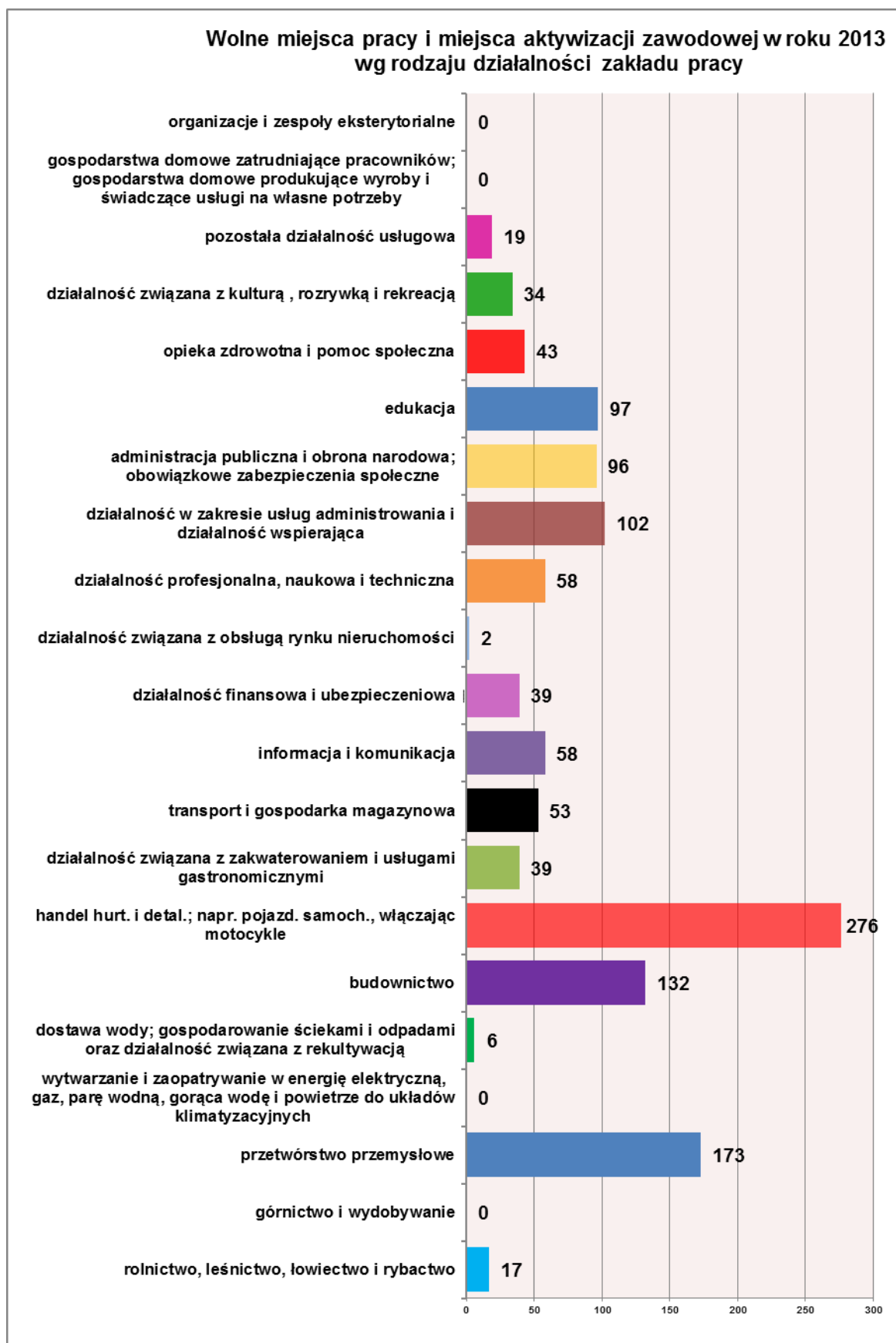
3.1 **Pośrednictwo pracy**

Statystyka rynku pracy sporządzana w okresach półrocznych obejmuje informacje o wolnych miejscach pracy i miejscach aktywizacji zawodowej według zawodów i specjalności, jak również według sekcji działalności gospodarczej. Według danych wykazanych w załączniku nr 2 (do sprawozdania MPiPS-01) „Bezrobotni według rodzaju działalności ostatniego miejsca pracy, poszukujący pracy oraz wolne miejsca pracy i miejsca aktywizacji zawodowej” oraz w załączniku nr 3 (do sprawozdania MPiPS-01) „Bezrobotni oraz wolne miejsca pracy i aktywizacji zawodowej według zawodów i specjalności” w 2013 roku do powiatowego urzędu pracy wpłynęły **1244** oferty (rok 2012 – **1145**).

Najwięcej ofert odnotowano w sekcjach: „Handel hurtowy i detaliczny; naprawa pojazdów samochodowych” – **276 (22,2%** ogółu ofert pracy), „Przetwórstwo przemysłowe” – **173 (13,9%)**, „Budownictwo” – **132 (10,6%)** oraz „Działalność w zakresie usług administrowania i działalność wspierająca” – **102 (8,2%)**. W sekcjach „Organizacje i zespoły eksterytorialne”, „Górnictwo i wydobywanie”, „Gospodarstwa domowe zatrudniające pracowników; gospodarstwa domowe produkujące wyroby i świadczące usługi na własne potrzeby” oraz „Wytwarzanie i zaopatrywanie w energię elektryczną, gaz, parę wodną, gorącą wodę i powietrze do układów klimatyzacyjnych” nie wpłynęła ani jedna oferta wolnego miejsca pracy i miejsca aktywizacji zawodowej.

W odniesieniu do roku 2012 największy wzrost napływu ofert odnotowano kolejno w sekcjach: „Działalność w zakresie usług administrowania i działalność wspierająca” - na poziomie **206,3%**, „Informacja i komunikacja” - **205,3%** z **19** do **58** ofert oraz „Rolnictwo, leśnictwo, łowiectwo

i rybactwo” – 142,9%. odnotowano w sekcji „Działalność związana z obsługą rynku nieruchomości”.



Największy spadek napływu ofert w stosunku do 2012 r. miał miejsce w kategoriach: „Działalność związana z obsługą rynku nieruchomości” – o **50,0%**, „Dostawa wody; gospodarowania ściekami i odpadami oraz działalność związana z rekultywacją” – o **33,3%** oraz „Pozostała działalność usługowa” – o **26,9%**. Niewielki spadek, na poziomie **1,9%**, odnotowano w kategorii „Transport i gospodarka magazynowa”.

W 2013 roku najwięcej ofert przeznaczonych było dla grup: „pracownicy usług i sprzedawcy” - **381** ofert (**30,7%** ogółu zgłoszonych w 2012 roku), „pracownicy biurowi” – **195** ofert (**15,7%** ogółu), „robotnicy przemysłowi i rzemieślnicy” - **181** ofert (**14,5%** ogółu) oraz „pracownicy przy pracach prostych” – **146** ofert (**11,7%**).

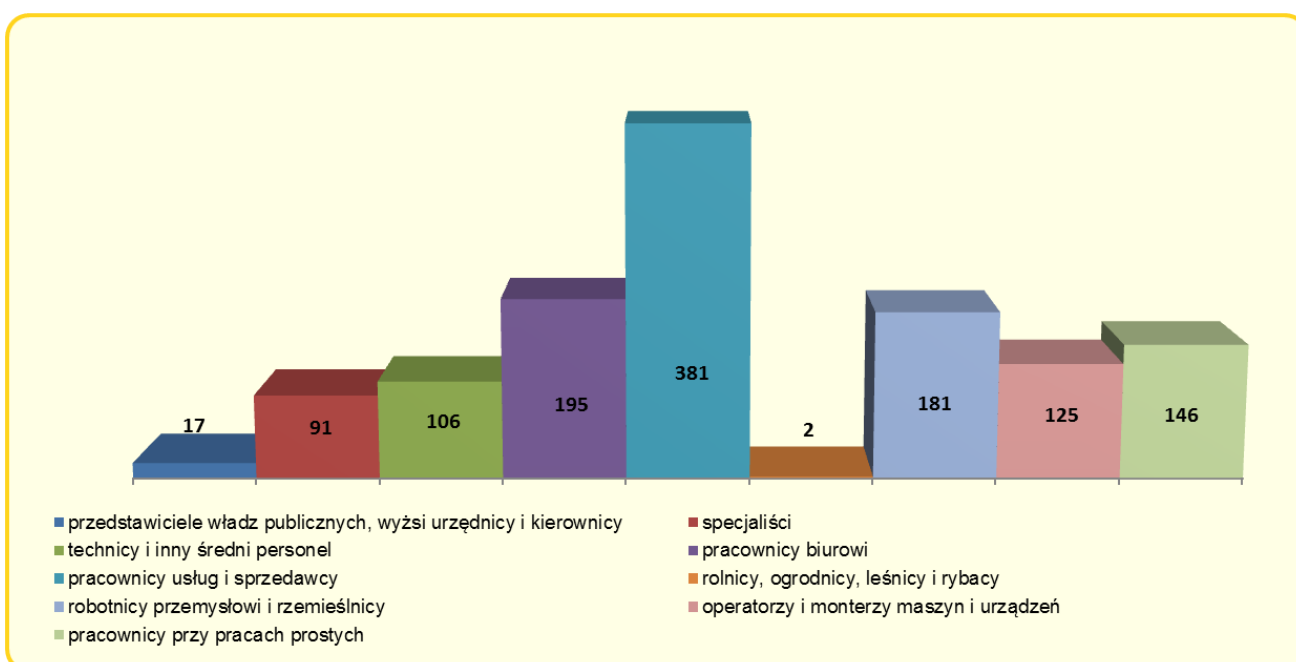
W stosunku do roku ubiegłego spadek napływu ofert miał miejsce w dwóch kategoriach zawodów i specjalności, tj. o **9,9%** w grupie „pracownicy przy pracach prostych” oraz o **10,4%** w kategorii „robotnicy przemysłowi i rzemieślnicy”.

Na poziomie roku ubiegłego utrzymała się ilość wolnych miejsc pracy i miejsc aktywizacji w zawodach „rolnicy, ogrodnicy, leśnicy i rybacy” – **2** oferty.

W pozostałych zawodach i specjalnościach ilość ofert w roku 2013 kształtowała się następująco:

- przedstawiciele władz publicznych, wyżsi urzędnicy i kierownicy – **17** ofert – o **21,4%** więcej niż w roku 2012,
- specjaliści – **91** ofert - o **13,8%** więcej niż w roku 2012,
- technicy i inny średni personel – **106** ofert – o **7,1%** więcej niż w 2012 roku,
- operatorzy i monterzy maszyn i urządzeń – **125** ofert – o **15,7%** więcej niż w roku 2012.

Wolne miejsca pracy i miejsca aktywizacji zawodowej w roku 2013 wg klasyfikacji zawodów i specjalności

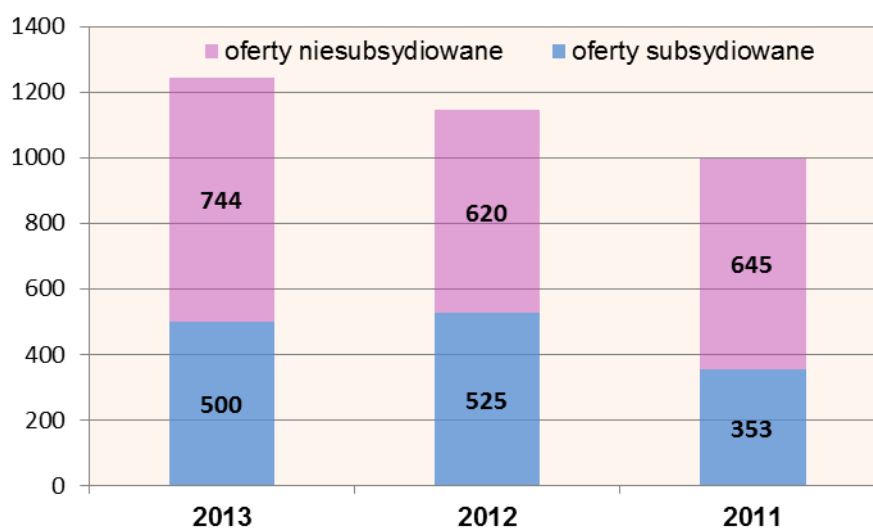


W stosunku do roku ubiegłego liczba zgłoszonych wolnych miejsc pracy i miejsc aktywizacji zawodowej była większa o **99** ofert. Utworzono **189** miejsc pracy w ramach form subsydiowanych (o **10** mniej niż w roku 2012) oraz **313** miejsc aktywizacji zawodowej. Jednocześnie z powodu podjęcia zatrudnienia niesubsydiowanego wyłączono z ewidencji o **194** osoby więcej niż w roku 2012.

Na jedno wolne miejsce pracy i miejsce aktywizacji zawodowej w roku 2013 przypadało średnio **23** bezrobotnych (rok 2012 – **25**).

Średni czas realizacji oferty w roku 2013 wyniósł **13** dni.

Wolne miejsca pracy i miejsca aktywizacji zawodowej zgłoszone w latach 2011-2013



W okresie 12 miesięcy 2013 r. pośrednicy pracy odwiedzili **311** zakładów pracy, pozyskując do współpracy **62** nowopowstałe podmioty gospodarcze.

W roku 2013 urząd dysponował **744** ofertami niesubsydiowanymi, które stanowiły **59,8%** ogółu ofert (2012 – **54,1%**). Zrealizowano **96%** ofert pracy niesubsydiowanej.

Brak realizacji ofert pracy dotyczył jedynie naboru na stanowiska specjalistyczne, np. diagnosta samochodowy i stanowiska, na których wymagane są odpowiednie kwalifikacje, np. nauczyciel języka angielskiego. Spowodowany był brakiem w ewidencji urzędu osób bezrobotnych i poszukujących pracy posiadających wymagane uprawnienia i kwalifikacje. Oferty te były przesyłane do sąsiadujących urzędów celem rozpowszechnienia i realizacji.

Niezrealizowane były również oferty pracy dla nauczycieli, dotyczące niepełnego wymiaru czasu pracy od 2 do 6 godzin tygodniowo i dotyczyły osób z przygotowaniem pedagogicznym oraz odpowiednim przygotowaniem kierunkowym.

Tak jak w latach poprzednich, w roku ubiegłym, zaobserwowano związek pomiędzy odpływem z bezrobocia w związku z organizacją miejsc pracy w ramach form aktywnych a odpływem w kierunku zatrudnienia w ramach środków własnych zakładów pracy. W kolejnych okresach spadku zatrudnienia subsydiowanego wzrasta zatrudnienie niesubsydiowane i odwrotnie.

Oferty wolnych miejsc pracy i miejsc aktywizacji zawodowej pozostające w dyspozycji urzędu są szeroko udostępniane osobom bezrobotnym poprzez stronę internetową urzędu, infolinię urzędów pracy – system „Zielona Linia”, monitor multimedialny oraz infokiosk zlokalizowany w siedzibie urzędu, prasę lokalną i regionalną oraz tablice ogłoszeń.

3.2 Poradnictwo i informacja zawodowa



W 2013 r. doradcy zawodowi udzielali porad indywidualnych i grupowych a także prowadzili spotkania informacyjne dla osób bezrobotnych. Metodyka doradztwa indywidualnego jak i zajęć grupowych zmierzała do tego aby osoby bezrobotne nauczyły się oceniać własną pozycję zawodową, rozpoznawać swoje możliwości i wykorzystywać je do samodzielnego poszukiwania pracy. Udzielano profesjonalnej pomocy osobom mającym problemy ze znalezieniem zatrudnienia poprzez udzielanie im porad w zakresie wyboru odpowiedniego szkolenia, konstruowanie długofalowych planów zawodowych, pomocy w stanach frustracji związanych z niepowodzeniami w znalezieniu pracy, budowanie odporności na stres i wiary w swoje możliwości.



Realizując zadania w zakresie poradnictwa i informacji zawodowej w okresie dwunastu miesięcy 2013 r.:



- udzielono **755** indywidualnych porad zawodowych;
- podczas **15** spotkań poradami grupowymi objęto **86** osób;
- udzielono **94** informacji zawodowych.

Z badań testowych skorzystało łącznie **275** osób, w tym:

- „Wielowymiarowy Kwestionariusz Preferencji – **6** osób,
- „Kwestionariusz Zainteresowań Zawodowych” – **53** osoby,
- „Kwestionariusz Uzdolnień Przedsiębiorczych” – **10** osób,

- „Test Zainteresowań Zawodowych” – **35** osób,
- „Test Kompetencji” – **171** osób.

W ramach reintegracji zawodowej prowadzone były również działania doradcze kierowane do osób niepełnosprawnych, realizowane najczęściej w formie spotkań indywidualnych. I tak:

- z usług poradnictwa zawodowego indywidualnego skorzystało **56** osób;
- z usług poradnictwa zawodowego grupowego skorzystały **2** osoby;
- informacją zawodową objęto **25** osób.

Zarówno podczas porad indywidualnych jak i warsztatów dokonywana była analiza najczęściej stosowanych sposobów poszukiwania pracy oraz barier przeszkadzających w znalezieniu zatrudnienia. Omawiano techniki autoprezentacji, informowano o mechanizmach rządzących rynkiem pracy oraz zasadach poruszania się po nim, przygotowując w ten sposób osoby bezrobotne do wejścia w życie zawodowe. Natomiast uczestnicy spotkań informacyjnych mieli możliwość zapoznania się z prawami i obowiązkami osób bezrobotnych wynikającymi z ustawy o promocji zatrudnienia i instytucjach rynku pracy. Mogli poznać specyfikę lokalnego rynku pracy jak również mieli możliwość zapoznać się z warunkami uczestnictwa w programach współfinansowanych z Europejskiego Funduszu Społecznego. Osoby bezrobotne miały dostęp do wielu niezbędnych informacji zawodowych zawartych między innymi w „Przewodniku po zawodach”.

Prowadzenie profesjonalnego doradztwa zawodowego wpłynęło w znacznej mierze na działalność urzędu, w tym popularyzację działań zmierzających do obniżenia stopy bezrobocia oraz promowania usług poradnictwa zawodowego.

W omawianym okresie zajęciami aktywizacyjnymi Klubu Pracy w ramach pomocy w aktywnym poszukiwaniu pracy objęto **30** osób bezrobotnych.

Z **306** osobami opracowano Indywidualny Plan Działania, czyli osobisty program prowadzący do podjęcia zatrudnienia. IPD polega na ustaleniu z pozostającymi bez pracy szeregu działań dostosowanych do jego sytuacji indywidualnej i lokalnego rynku pracy.

3.3 Pomoc w aktywnym poszukiwaniu pracy

Aktywne poszukiwanie pracy polega na przygotowywaniu osób bezrobotnych i poszukujących pracy do lepszego radzenia sobie w poszukiwaniu i podejmowaniu zatrudnienia, w szczególności przez:

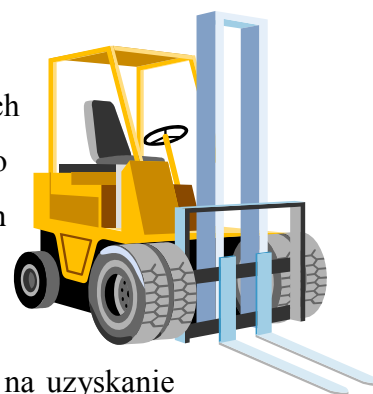
- zajęcia aktywizacyjne dla osób bezrobotnych i poszukujących pracy,
- szkolenia z zakresu umiejętności poszukiwania pracy (Klub Pracy),
- dostęp do informacji i elektronicznych baz danych służących uzyskaniu umiejętności poszukiwania pracy i samozatrudnienia.

W roku 2013 zorganizowano **4** zajęcia aktywizacyjne dla osób bezrobotnych i poszukujących pracy z zakresu aktywnego poszukiwania pracy. Uczestnikami zajęć było **30** osób, w tym **20** kobiet.

Na spotkaniach osobom bezrobotnym udostępniany jest sprzęt komputerowy oraz prezentowane są możliwości wykorzystania Infokiosku i Internetu do celów poszukiwania ofert pracy, informacji o szkoleniach i innych danych dotyczących rynku pracy.

3.4 Szkolenia i przekwalifikowania

Głównym celem szkoleń jest zwiększenie szans osób bezrobotnych i poszukujących pracy na uzyskanie zatrudnienia poprzez przyuczenie do zawodu, przekwalifikowanie, a także podniesienie ich dotychczasowych kwalifikacji. Szkolenia organizowane przez urząd kierowane są m.in. do tych osób, które nie posiadają żadnych kwalifikacji zawodowych, utraciły zdolność do wykonywania pracy w danym zawodzie lub nie mają szans na uzyskanie zatrudnienia z uwagi na dotychczasowe umiejętności. Uczestnictwo w różnego rodzaju szkoleniach ma na celu umożliwienie osobom bezrobotnym i poszukującym pracy dostosowanie się do zmiennych wymogów rynku pracy, a także zwiększyć ich mobilność zawodową.



W 2013 roku w Powiatowym Urzędzie Pracy w Wysokiem Mazowieckiem skierowano na szkolenia **39** osób, w tym **1** osobę poszukującą pracy (o **88** mniej niż w roku 2012).

Wśród szkoleń dominowały następujące profesje:

Lp.	Kierunek szkolenia	Ilość osób
1.	Czeladnik fryzjerstwa	1
2.	Instruktor nauki jazdy w zakresie kategorii B prawa jazdy	1
3.	Kierowca wózków jezdniowych z napędem silnikowym	3
4.	Kwalifikacja wstępna przyspieszona do prawa jazdy kat. C	11
5.	Makijaż permanentny	1
6.	Operator koparki	1
7.	Operator koparko-ładowarki	3
8.	Operator ładowarki	2
9.	Operator spycharki kl. III	1
10.	Operator walca drogowego	1

11.	Operator zespołów maszyn do produkcji mieszarek betonowych	1
12.	Prawo jazdy kat. C	2
13.	Prawo jazdy kat. C+E	2
14.	Profesjonalna pomoc domowa	1
15.	Spawacz metodą MAG-135	4
16.	Szkolenie okresowe do kat. C	3
17.	Komputerowe prowadzenie sprzedaży z obsługą kasy fiskalnej	1
	Ogółem	39

3.5 Jednorazowe środki dla bezrobotnych na podjęcie działalności gospodarczej, refundacja kosztów wyposażenia lub doposażenia stanowiska pracy udzielana pracodawcom, prace interwencyjne, staże, roboty publiczne

W 2013 r. Powiatowy Urząd Pracy w Wysokiem Mazowieckiem położył duży nacisk na wspieranie wśród osób bezrobotnych samozatrudnienia poprzez udzielanie jednorazowych środków na podjęcie działalności gospodarczej.

Ta forma wsparcia znalazła szerokie uznanie wśród osób bezrobotnych. Na jej atrakcyjność wpłynęła również obniżona kwota składki na ubezpieczenia społeczne dla osób po raz pierwszy podejmujących działalność gospodarczą.

Na przestrzeni 2013 roku przyznano **85** (rok 2012 - **80**) dotacji na uruchomienie działalności gospodarczej w branży handlowej, produkcyjnej i usługowej, tj.:

Lp.	Rodzaj działalności	Ilość osób
1.	Biuro nieruchomości	1
2.	Diagnostyka komputerowa pojazdów	1
3.	Działalność fizjoterapeutyczna	1
4.	Gabinet masażu	1
5.	Handel odzieżą	3
6.	Kompleksowe sprzątanie pomieszczeń	1
7.	Montaż silosów paszowych	1
8.	Montaż systemów solarnych	1
9.	Naprawa i konserwacja motocykli	1
10.	Naprawa pojazdów samochodowych i maszyn rolniczych	1
11.	Pracownia artystyczna	1
12.	Produkcja elementów drewnianych	1
13.	Salon kosmetyczny	1
14.	Serwis komputerowy	2
15.	Sklep specjalistyczny z artykułami spożywczymi	1
16.	Sprzedaż artykułów chemicznych	1

17.	Stolarka budowlana	1
18.	Studio projektowo-graficzne	3
19.	Sprzedaż okien i drzwi	1
20.	Szkoła językowa	1
21.	Usługi biurowe	1
22.	Usługi dekarские	5
23.	Usługi fotograficzne	1
24.	Usługi fryzjerskie	1
25.	Usługi gastronomiczne	1
26.	Usługi hydrauliczno-spawalnícze	1
27.	Usługi koparko - ładowarką	1
28.	Usługi kosmetyczne	1
29.	Usługi ksero	1
30.	Usługi prawne	1
31.	Usługi remontowo - budowlane	28
32.	Usługi stolarskie	1
33.	Usługi szkoleniowo-doradcze	1
34.	Usługi ślusarskie	3
35.	Usługi ślusarsko - spawalnícze	2
36.	Usługi związane z budową sieci elektroenergetycznych	1
37.	Usługi związane z ochroną środowiska	1
38.	Zagospodarowanie terenów zieleni	1
39.	Zakład fryzjerski	3
40.	Zespół muzyczny	1
41.	Zakład stolarski	4
	Ogółem	85

Dodatkowo w analizowanym okresie urząd pracy podpisał z zakładami pracy:

- **17** umów o przyznanie refundowanych ze środków Funduszu Pracy kosztów wyposażenia lub doposażenia stanowiska pracy dla **19** osób bezrobotnych,
- **137** umów o zorganizowanie zatrudnienia w ramach prac interwencyjnych z **77** pracodawcami dla **161** osób bezrobotnych,
- **306** umów o odbywanie stażu przez bezrobotnych z **203** pracodawcami dla **313** osób.

Z powyższych form wsparcia skorzystały zakłady pracy w następujących branżach:

nazwa instrumentu	handel	usługi	produkcja
refundacja kosztów wyposażenia lub doposażenia stanowiska pracy	3	11	2
prace interwencyjne	8	62	7
staże	50	134	19
ogółem	61	207	28

W roku 2013 z 1 jednostką organizacyjną samorządu terytorialnego zawarto 2 umowy w sprawie organizacji robót publicznych dla 3 osób bezrobotnych.

3.6 Prace społecznie użyteczne

W 2013 r. urząd nie realizował prac społecznie użytecznych z uwagi na brak zainteresowania instrumentem ze strony samorządów.

3.7 Usługi EURES

EURES jest siecią współpracy publicznych służb zatrudnienia i ich partnerów na rynku pracy, wspierającą mobilność w dziedzinie zatrudnienia na poziomie międzynarodowym, w krajach Europejskiego Obszaru Gospodarczego czyli w krajach Unii Europejskiej oraz Norwegii, Islandii, Liechteinsteinie, a także w Szwajcarii.



Sieć EURES tworzą w praktyce przedstawiciele ministerstw właściwych ds. pracy, centralnych, a także regionalnych i lokalnych urzędów pracy oraz związków zawodowych i organizacji pracodawców.

Z dniem **1 maja 2004 r.** polskie Publiczne Służby Zatrudnienia stały się częścią sieci EURES - Europejskich Służb Zatrudnienia.

Kadra EURES

Usługi EURES w Polsce świadczone są przez **Doradców EURES i Asystentów EURES** z wojewódzkich urzędów pracy oraz **Pośredników pracy** z powiatowych urzędów pracy. Koordynacja udziału polskich publicznych służb zatrudnienia w sieci EURES i rozwój usług EURES należy do Departamentu Rynku Pracy w Ministerstwie Pracy i Polityki Społecznej.

Usługi EURES są ogólnodostępne, bezpłatne i skierowane do osób poszukujących pracy, zainteresowanych wyjazdem do innego kraju w celach podjęcia pracy oraz do pracodawców, którzy chcą prowadzić rekrutację pracowników z zagranicy.

Portale EURES

Sieć EURES wspiera portale internetowe: <http://www.eures.praca.gov.pl> oraz **Europejski Portal Mobilności Zawodowej** www.eures.europa.eu, które są źródłem wiedzy na temat zagadnień związanych z poruszaniem się na europejskim rynku pracy. Portale umożliwiają osobom

poszukującym pracy znalezienie zatrudnienia, a pracodawcom rekrutację pracowników. Użytkownicy portali mogą skorzystać między innymi z:

- bazy ofert pracy pracodawców zainteresowanych rekrutacją pracowników z zagranicy,
- bazy CV osób zainteresowanych podjęciem zatrudnienia za granicą,
- bazy informacyjnej o warunkach życia i pracy w krajach członkowskich.

Usługi EURES są w pełni zintegrowane z usługami świadczonymi przez polskie urzędy pracy i obejmują:

- **doradztwo i pomoc** poszukującym pracy w znalezieniu odpowiedniego zatrudnienia oraz pracodawcom w uzyskaniu pracowników o poszukiwanych kwalifikacjach zawodowych;
- **informowanie** o warunkach życia i pracy oraz sytuacji na europejskich rynkach pracy, z uwzględnieniem występujących tam zawodów deficytowych i nadwyżkowych;
- **inicjowanie działań** na rzecz przeciwdziałania i zwalczania przeszkód w mobilności na europejskim rynku pracy;
- **realizację projektów** międzynarodowych.

Efektem działalności sieci EURES w Polsce jest m.in. organizacja międzynarodowych targów i giełd pracy, którym towarzyszą prezentacje na temat warunków życia i pracy w wybranych państwach UE/EOG oraz rozmowy kwalifikacyjne zagranicznych pracodawców z kandydatami z Polski.

W 2013 roku Powiatowy Urząd Pracy w Wysokiem Mazowieckiem w ramach sieci EURES dysponował **350** ofertami pracy za granicą w tym **3588** wolnymi miejscami pracy.

4. Programy finansowane ze środków Funduszu Pracy i Europejskiego Funduszu Społecznego

Aktywne formy przeciwdziałania bezrobociu, to programy finansowane ze środków Funduszu Pracy i EFS, w ramach których zawierane są umowy z pracodawcami na organizowanie miejsc pracy dla bezrobotnych oraz pomoc bezrobotnym w samozatrudnieniu lub szkoleniach zawodowych.

Zgodnie z algorytmem, określonym rozporządzeniem Rady Ministrów, na finansowanie w 2013 r. z Funduszu Pracy zadań dotyczących rynku pracy otrzymano kwotę **2.315.900,00** zł, Poza tym aktywizacja osób bezrobotnych odbywała się w oparciu o realizację:

1. projektu systemowy „Praca – drzwi do lepszego jutra”, realizowanego w ramach Poddziałania 6.1.3 „Poprawa zdolności do zatrudnienia oraz podnoszenie poziomu aktywności zawodowej osób bezrobotnych” Programu Operacyjnego Kapitał Ludzki, dofinansowany ze środków Europejskiego Funduszu Społecznego.

W roku 2013 w ramach projektu zaktywizowano **204** osoby, w tym: na staż skierowano **93** osoby, w ramach prac interwencyjnych zatrudniono **38** osób, **51** osób otrzymało jednorazowe środki na podjęcie działalności gospodarczej, **10** osób uczestniczyło w szkoleniach, w ramach refundacji kosztów wyposażenia lub doposażenia stanowiska pracy zatrudnienie podjęło **12** osób.

Od początku realizacji projektu działaniami objęto **1352** osoby, w tym:

Kategorie osób bezrobotnych	2008	2009	2010	2011	2012	2013	Ogółem
Ogółem, w tym:	315	334	276	101	122	204	1352
kobiety	153	196	169	49	53	100	720
długotrwale bezrobotni	88	103	82	28	71	85	457
niepełnosprawni	7	5	9	3	4	7	35
z terenów wiejskich	203	189	147	56	57	90	742
do 25 roku życia	172	150	101	47	50	66	650
powyżej 50 roku życia	14	42	28	15	24	47	170

Wartość projektu w roku 2013 kształtowała się na poziomie **2.085.300,00** zł.

2. programów finansowanych z rezerwy Funduszu Pracy będącej w dyspozycji Ministra Pracy i Polityki Społecznej, tj.:
 - dwóch programów kierowanych do osób bezrobotnych do 30 roku życia, pozostających w rejestrze urzędu powyżej 6 miesięcy.

W ramach projektów na staż skierowano **48** osób, w ramach prac interwencyjnych zatrudniono **7** osób, **14** osób otrzymało jednorazowe środki na podjęcie działalności gospodarczej, zatrudnienie w ramach refundacji kosztów wyposażenia lub doposażenia stanowiska pracy podjęły **3** osoby.

Wartość programów – **691,7** tys. zł;

➤ **programu kierowanego do osób bezrobotnych w wieku powyżej 50 roku życia, pozostających w rejestrze urzędu powyżej 6 miesięcy.**

W ramach projektu na staż skierowano **7** osób, w ramach prac interwencyjnych zatrudniono **13** osób, **4** osoby otrzymały jednorazowe środki na podjęcie działalności gospodarczej, zatrudnienie w ramach refundacji kosztów wyposażenia lub doposażenia stanowiska pracy podjęły **2** osoby.

Wartość programu – **208,1** tys. zł.

➤ **dwóch programów kierowanych do osób bezrobotnych będących w szczególnej sytuacji na rynku pracy.**

W ramach projektów na staż skierowano **20** osób, w ramach prac interwencyjnych zatrudniono **19** osób, **6** osób otrzymało jednorazowe środki na podjęcie działalności gospodarczej, przeszkolono **1** osobę, **1** osobę skierowano na studia podyplomowe.

Wartość programów – **272,4** tys. zł.

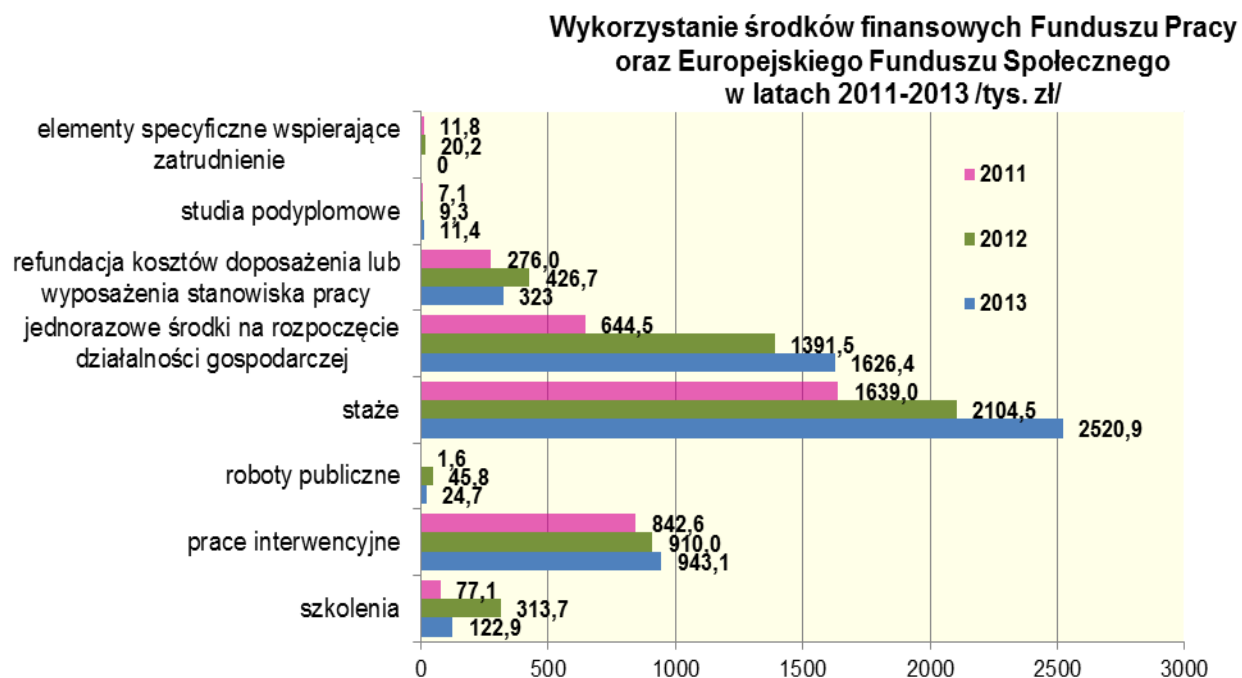
Lp	Program	Wartość /zł/	Forma aktywizacji	Beneficjenci				Efektywność	
				Skierowani do progr.		Zatrudnieni po progr.		osobowa	kosztowa /zł/
				ogółem		ogółem			
1.	Bezrobotni do 30 roku życia	471700,0	staż	48	61	37	48	78,7	9827,1
			prace interwencyjne	7		5			
			dotacje	3		3			
			wyposażenie	3		3			
2.	Bezrobotni do 30 roku życia	220000,0	dotacje	11	11	11	11	100,0	20000,0
3.	Bezrobotni powyżej 50 roku życia	208100,0	staż	7	26	6	17	65,4	12241,2
			prace interwencyjne	13		5			
			dotacje	4		4			
			wyposażenie	2		2			
4.	Bezrobotni w szczególnej sytuacji na rynku pracy	152400,0	staż	20	41	7	21	51,2	7257,1
			prace interwencyjne	19		14			
			szkolenia	1		-			
			studia podyplomowe	1		-			
5.	Bezrobotni w szczególnej sytuacji na rynku pracy	120000,0	dotacje	6	6	6	6	100,0	20000,00
Ogółem		1172200,0		139		103		74,1	11381,00

W roku bieżącym na aktywizację osób bezrobotnych wydatkowano ogółem kwotę **5.572,4** tys. zł (rok 2012 – **5.221,7** tys. zł), w tym na realizację programu współfinansowanego z Europejskiego Funduszu Społecznego – **2.085,1** tys. zł, na realizację programów finansowanych z Funduszu Pracy – **3.487,3** tys. zł.

Wydatek	2012		2013		wzrost /spadek	
	/tys. zł/	%	/tys. zł/	%	/tys. zł/	%
1	2	3	4	5	6	7
wydatki ogółem	5221,7	100	5572,4	100	+ 350,7	+ 6,7
prace interwencyjne	910,0	17,4	943,1	16,9	+ 33,1	+ 3,6
roboty publiczne	45,8	0,9	24,7	0,4	- 21,2	- 46,1
staże	2104,5	40,3	2520,9	45,3	- 416,4	+ 19,8
szkolenia	313,7	6,0	122,9	2,2	- 190,8	- 60,8
refundacja kosztów wyposażenia lub doposażenia stanowiska pracy	426,7	8,2	323,0	5,8	- 103,7	- 24,3
jednorazowe środki na podjęcie działalności gospodarczej	1391,5	26,6	1626,4	29,2	+ 234,9	+ 16,9
studia podyplomowe	9,3	0,2	11,4	0,2	+ 2,1	+ 22,6
elementy specyficzne wspierające zatrudnienie	20,2	0,4	-	-	- 0,4	- 100,0

Wydatki na aktywne programy rynku pracy w roku 2013 były o **6,7%** większe niż w roku ubiegłym i kształtowały się następująco:

Ponadto kwotę **2.606,1** tys. zł. wydatkowano na zasiłki i dodatki aktywizacyjne dla osób bezrobotnych (2012 r. – **2.566,2** tys. zł.).



Struktura wydatków Funduszu Pracy (w tys. zł)

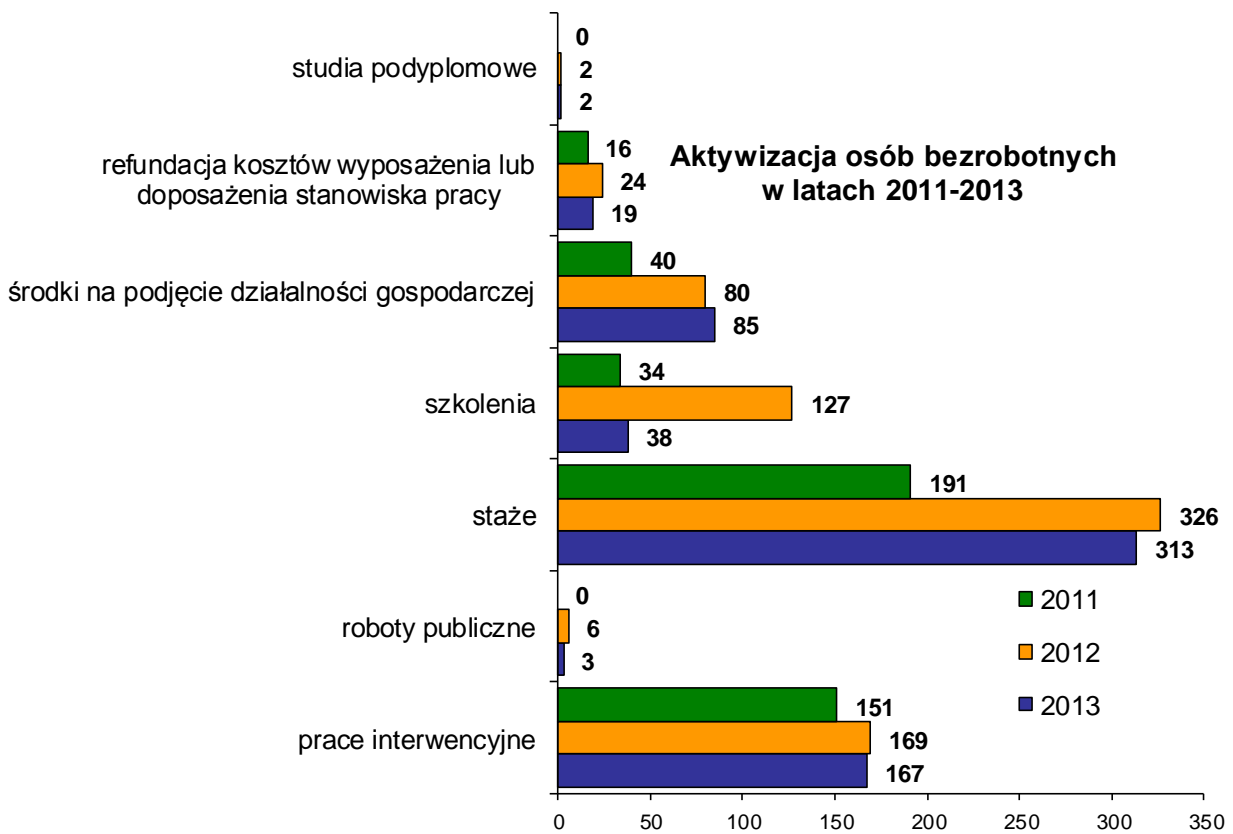
Wyszczególnienie	2012	udział do ogółem (w %)	2013	udział do ogółem (w %)	wzrost / spadek (+ / -) (kol.4-2)
<i>1</i>	<i>2</i>	<i>3</i>	<i>4</i>	<i>5</i>	<i>6</i>
wydatki ogółem	7.392,5	100,0	8.614,5	100,0	+ 1.222,0
zasiłki i dodatki aktywizacyjne	2566,2	34,7	2.622,9	30,4	+ 56,7
aktywne programy rynku pracy w tym EFS	4.454,9 1.211,5	60,3	5.572,4 2.085,1	64,7	+ 1.117,5
wydatki pozostałe:	371,4	5,0	419,2	4,9	+ 47,8

W stosunku do roku ubiegłego odnotowano **wzrost udziału wydatków na formy aktywne o 4,4 punktu procentowego oraz spadek o 4,3 punktu procentowego na formy pasywne, tj. zasiłki i dodatki aktywizacyjne.**

W ramach całości środków pozostających w dyspozycji urzędu aktywnymi programami rynku pracy objęto ogółem **627** osób, (rok 2012 – **734** osoby), w tym:

- w ramach prac interwencyjnych zatrudniono **167** osób;
- w ramach robót publicznych zatrudniono **3** osoby;
- stażami objęto **313** osób;
- przeszkolono **38** osób;
- jednorazowe środki na podjęcie działalności gospodarczej otrzymało **85** osób;
- ramach refundacji kosztów wyposażenia lub doposażenia stanowiska pracy zatrudnienie podjęło **19** osób,
- koszt studiów podyplomowych sfinansowano **2** osobom.

Wyższe wykonanie finansowe niż osobowe programów wynika m.in.: ze zwiększenia wysokości refundacji części kosztów zatrudnienia 1 osoby w ramach prac interwencyjnych, wzrostu stypendiów stażowych i szkoleniowych, z podniesienia wysokości dotacji i refundacji kosztów wyposażenia lub doposażenia stanowiska pracy, jak również z wydłużenia okresu realizacji umów w ramach form subsydiowanych (prace interwencyjne, staże).



5. Inne działania urzędu

Powiatowy Urząd Pracy w Wysokiem Mazowieckiem na zasadach partnerstwa współpracował z:

- ✓ **Powiatowym Centrum Pomocy Rodzinie w Wysokiem Mazowieckiem** przy realizacji projektu systemowego „Aktywizacja zawodowa szansą dla osób korzystających z pomocy społecznej”, współfinansowanego z Europejskiego Funduszu Społecznego w ramach Poddziałania 7.1.2 POKL, który ma za zadanie wspomóc integrację zawodową beneficjentów pomocy społecznej.

Od początku realizacji projektu działaniami objęto **571** osób, w tym **247** osób bezrobotnych w zakresie:

- wspólnej rekrutacji potencjalnych uczestników,
- stworzenia diagnozy potrzeb uczestników i objęcia ich poradnictwem zawodowym - **546** osób,
- przeprowadzenia warsztatów w zakresie aktywnego poszukiwania pracy - **465** osób,
- objęcia uczestników projektu usługą pośrednictwa pracy.

W roku 2013, w ramach projektu, w siedzibie Powiatowego Urzędu Pracy w Wysokiem Mazowieckiem kontynuował działalność Punkt Konsultacyjny świadczący bezpłatne porady prawne i psychologiczne. W ramach poradnictwa psychologicznego udzielane są porady dotyczące problemów rodzinnych, małżeńskich, z dziećmi oraz przemocy w rodzinie. Zakres poradnictwa prawnego obejmuje: prawo pracy i ubezpieczeń społecznych, prawo rodzinne i opiekuńcze, prawo karne, zagadnienia z zakresu pomocy społecznej, rehabilitacji zawodowej i społecznej oraz zatrudniania osób niepełnosprawnych.

W okresie od 01.01.2013 r. do 31.12.2013 r. odnotowano **234** zgłoszenia mieszkańców powiatu do Punktu Konsultacyjnego, o 25% więcej niż w roku 2012.

- ✓ **Miejskim Ośrodkiem Pomocy Społecznej w Wysokiem Mazowieckiem** przy realizacji projektu „Moja przyszłość” współfinansowanego z Europejskiego Funduszu Społecznego w ramach Poddziałania 7.1.1 POKL;
- ✓ **Ośrodkiem Pomocy Społecznej w Kobylinie Borzymach** przy realizacji projektu „Daj sobie szansę, wszystko zależy od Ciebie” współfinansowanego z Europejskiego Funduszu Społecznego w ramach Poddziałania 7.1.1 POKL;

- ✓ **Gminnym Ośrodkiem Pomocy Społecznej w Klukowie** przy realizacji projektu systemowego **„Pomoc osobom objętych pomocą OSP”** współfinansowanego z Europejskiego Funduszu Społecznego w ramach Poddziałania 7.1.1 POKL.

Porozumienia z ośrodkami pomocy społecznej zawarto by zapewnić sprawną wymianę informacji dotyczących uczestników powyższych projektów, jednocześnie zarejestrowanych w PUP. Działania takie umożliwiają zastosowanie optymalnego sposobu aktywizacji zawodowej w stosunku do uczestników projektu będących jednocześnie osobami bezrobotnym zarejestrowanymi w PUP. Wymiana informacji jest realizowana w zakresie przekazywania przez OPS list uczestników oraz danych o realizowanym dla nich wsparciu.

- ✓ **Wojewódzkim Urzędem Pracy w Białymstoku** przy realizacji projektów:

- **„Partnerstwo na rzecz rozwoju i promocji zielonych miejsc pracy”**

współfinansowanego przez Unię Europejską ze środków Europejskiego Funduszu Społecznego w ramach Programu Operacyjnego Kapitał Ludzki 2007-2013, Priorytet VI Rynek pracy otwarty dla



wszystkich, Działanie 6.1 Poprawa dostępu do zatrudnienia oraz wspieranie aktywności zawodowej w regionie, Poddziałanie 6.1.1 Wsparcie osób pozostających bez zatrudnienia na regionalnym rynku pracy – Programu Operacyjnego Kapitał Ludzki 2007 – 2013 (okres realizacji projektu: 01.05.2011 – 30.04.2013).

Zielone miejsca pracy (ZMP) to miejsca pracy przyjazne środowisku naturalnemu, które mogą powstać w jakimkolwiek dziale gospodarki z uwzględnieniem zasad zrównoważonego rozwoju. Rozkwit ZMP związany jest z rosnącą świadomością społeczną, że niepokojące zmiany klimatu wynikają z działalności człowieka. Zahamowanie tego procesu wymaga zmian ekonomicznych, pozwalających na ochronę środowiska, przy zapewnieniu nowych miejsc pracy dla osób bezrobotnych i warunków dla rozwoju ich kwalifikacji. Do ZMP zaliczana jest praca w przedsiębiorstwach i zakładach produkcyjnych, które uczestniczą w programach społecznej i ekologicznej odpowiedzialności. Jednym z problemów w woj. podlaskim jest niewielka współpraca i koordynacja działań między instytucjami publiczno-społecznymi w sferze zielonego rynku pracy. Planuje się zatem, iż partnerstwo będzie działać na zasadzie grupy podmiotów podejmujących wyzwania transformacji i modernizacji w województwie podlaskim dzięki wykorzystaniu doświadczeń partnerów ponadnarodowych. Ich działania służyć będą podniesieniu poziomu świadomości oraz aktywności zawodowej

w obrębie tematyki ZMP, a tym samym podnoszeniu jakości życia mieszkańców, zwiększenia konkurencyjności gospodarki, umacnianiu ekologicznej tożsamości województwa.

W Powiatowym Urzędzie Pracy w Wysokiem Mazowieckiem wyznaczono dwóch doradców ds. Zielonych Miejsc Pracy, którzy zostali przeszkoleni z następujących zagadnień: gospodarka odpadami, odnawialne źródła energii, powietrze, klimat oraz woda i ścieki. Doradcy ZMP prezentowali swoje kompetencje podczas spotkań grupowych (100 osób) oraz konsultacji indywidualnych (120 osób) przeprowadzonych zarówno dla osób bezrobotnych, jak i dla pracodawców, chcących zwiększyć swoją wiedzę w zakresie zielonej gospodarki. Podczas spotkań prowadzono rekrutację osób bezrobotnych na specjalistyczne szkolenia przewidziane do realizacji w ramach projektu, tj.:

- ✓ monter i konserwator urządzeń energii odnawialnej,
- ✓ monter i konserwator przydomowych oczyszczalni ścieków,
- ✓ profesjonalny przewodnik turystyczny,
- ✓ szkolenie specjalistyczne z zakresu utylizacji azbestu,
- ✓ sortowacz surowców wtórnych z modułem wózka widłowego,
- ✓ specjalista ds. żywienia, dietyki i zdrowego stylu życia,
- ✓ monter ociepleń/termoizolator.

Łącznie 20 osób bezrobotnych z terenu powiatu wysokomazowieckiego wykazało zainteresowanie uczestnictwem w szkoleniach, a tym samym zdobyciem nowych kwalifikacji przydatnych podczas poszukiwania pracy w nowych zawodach.

➤ **„Zielona Linia, Centrum Informacyjno – Konsultacyjne Służb Zatrudnienia”** –

w ramach Działania 1.1 Wsparcie

systemowe instytucji rynku pracy

Programu Operacyjnego Kapitał Ludzki.



W ramach przedsięwzięcia, prowadzonego w partnerstwie z Wojewódzkim Urzędem Pracy w Białymstoku funkcjonował Punkt Abonencko Konsultacyjny (PAK). Lokalny konsultant PAK obsługiwał połączenia przekierowane z infolinii 19510 i 19524 oraz świadczył usługi informacyjne i doradcze w zakresie:

- ✓ procedury związanej z uregulowaniem statusu w świetle ustawy o promocji zatrudnienia i instytucjach rynku pracy,
- ✓ informacji o prawach i obowiązkach osób bezrobotnych, i poszukujących pracy oraz pracodawców,
- ✓ informacji dotyczących sytuacji na rynku pracy,

- ✓ informacji nt. aktualnych regulacji prawnych, wzorów dokumentów i procedur postępowania,
- ✓ informacji nt. dostępnych ofert pracy,
- ✓ umożliwienia kontaktu ze specjalistami w zakresie doradztwa zawodowego.

➤ **„Podlaskie Obserwatorium Rynku Pracy i Prognoz Gospodarczych”**

w ramach Priorytetu VIII Regionalne Kadry Gospodarki,
 Działania 8.1 Rozwój pracowników
 i przedsiębiorstw w regionie, Poddziałania 8.1.4
 Przewidywanie zmiany gospodarczej. W ramach



Obserwatorium Rynku Pracy i Prognoz Gospodarczych udostępniane są aktualizowane informacje o gospodarce (w tym rynku pracy) województwa podlaskiego. Ideą projektu jest zebranie w jednym miejscu szerokiego zestawu danych, analiz i prognoz odpowiadających potrzebom informacyjnym podmiotów funkcjonujących w gospodarce Podlasia.

W dniu 24 stycznia 2013 r. pracownicy urzędu wzięli udział w Konferencji zorganizowanej przez Wojewódzki Urząd Pracy w Białymstoku, podsumowującej działania realizowane w projekcie PORPiPG w obszarze monitorowania sytuacji młodzieży na rynku pracy, ze szczególnym uwzględnieniem inicjatywy na rzecz „opracowania i wdrożenia systemu monitorowania sytuacji młodzieży na rynku pracy”, objętej honorowym patronatem Ministra Pracy i Polityki Społecznej.

W trakcie spotkania miało miejsce uroczyste wręczenie odznaczeń zasłużonym pracownikom Publicznych Służb Zatrudnienia. Postanowieniem Prezydenta Rzeczypospolitej Polskiej z dnia 6 grudnia 2012 r., na wniosek Wojewody Podlaskiego, zostało odznaczonych 2 pracowników Powiatowego Urzędu Pracy w Wysokiem Mazowieckiem, tj.: Pani Zdzisława Gołaszewska – medal złoty i Pan Marcin Ostrowski – medal brązowy.



W ramach współpracy z Warsztatami Terapii Zajęciowej w Starych Raciborach prowadzonymi przez Stowarzyszenie Pomocy Szansa zorganizowano w urzędzie dla członków WTZ spotkanie informacyjne oraz zajęcia warsztatowe z doradcą zawodowym dotyczące poszukiwania pracy.



W kwietniu 2013 r. urząd uczestniczył w dwudniowych Targach edukacyjno – zawodowych „Młodzieżowe priorytety – zawodowa edukacja” zorganizowanych przez Młodzieżowe Centrum Kariery oraz Punkt Pośrednictwa Pracy OHP w Wysokiem Mazowieckiem w ramach ogólnopolskiego projektu unijnego „OHP jako realizator usług rynku pracy”.



Głównymi założeniami i celami przedsięwzięcia było zapoznanie młodzieży z ofertami edukacyjnymi uczelni wyższych z Łomży, Białegostoku, Warszawy oraz Olsztyna. Ponadto Targi miały za zadanie podniesienie świadomości młodych osób w zakresie podejmowania samodzielnych i trafnych decyzji, dotyczących wyboru dalszego kierunku kształcenia i zawodu, a także zbliżenie młodzieży do środowiska pracodawców oraz instytucji rynku pracy.

Dla uczestników targów przedstawiono prezentację nt. usług i instrumentów rynku pracy adresowanych do młodzieży.



W związku z Ogólnopolskim Tygodniem Kariery Powiatowy Urząd Pracy w Wysokiem Mazowieckiem w dniach 14.10.2013 r. – 18.10.2013 r. zainicjował szereg spotkań, podczas których usługa poradnictwa zawodowego wykraczała poza normy realizowanych przez urząd działań.

Podczas trwania OTK 2013 przeprowadzono:

- **Dni otwarte doradztwa zawodowego** (14-18.10.2013 r.) – indywidualne konsultacje z doradcą zawodowym. Tematyką spotkań było lepsze zrozumienie sytuacji i problemów zgłaszających się osób, planowanie działań, rozmowy na temat systemu wartości, celów życiowych, motywacji, zainteresowań oraz planów zawodowych.
- **Grupowe informacje zawodowe „Rola urzędu pracy w planowaniu kariery zawodowej”** (15 – 17.10.2013 r.). W tych dniach doradcy zawodowi odwiedzili uczniów klas maturalnych **4** szkół ponadgimnazjalnych z powiatu wysokomazowieckiego. Głównym celem spotkań była promocja poradnictwa zawodowego oraz podkreślenie jego znaczenia w odkrywaniu swoich talentów i w planowaniu indywidualnej ścieżki edukacyjno- zawodowej. W spotkaniach z doradcą zawodowym PUP uczestniczyło ponad **200** uczniów.
- **Warsztaty „Motywacja w procesie poszukiwania pracy”** (17.10.2013 r.), których celem było wzbudzenie refleksji nad własną motywacją w dążeniu do osiągnięcia wyznaczonych celów, zainspirowanie uczestników, by aktywniej podchodzili do swojej przyszłości na rynku pracy, oraz
- **Warsztaty „Rozpoznanie zainteresowań zawodowych – predyspozycje, preferencje, kompetencje”** (18.10.2013 r.), których założeniem było określenie preferencji/zainteresowań zawodowych osób bezrobotnych uczestniczących w poradzie grupowej, określenie kierunku dalszego kształcenia lub szkolenia oraz poznanie przyczyn dotychczasowych niepowodzeń zawodowych.

Łącznie, z usług doradców zawodowych w trakcie **OTK 2013**, skorzystało ponad **250** osób.



Podjęta inicjatywa cieszyła się dużym zainteresowaniem, a do rezultatów związanych z tegorocznym **Ogólnopolskim Tygodniem Kariery** można zaliczyć m.in.: zwrócenie uwagi na świadome planowanie dalszej drogi edukacyjnej oraz zawodowej poprzez inwestowanie w siebie,

rozwój własnych talentów – wiedzy, zdolności, zainteresowań; zainicjowanie potrzeby poszukiwania własnej ścieżki kariery; pogłębienie wiedzy o prawach rządzących rynkiem pracy, o sytuacji na lokalnym i krajowym rynku pracy a także popularyzowanie działań urzędu pracy w Wysokiem Mazowieckiem.



Tak jak w roku ubiegłym Powiatowy Urząd Pracy realizował projekt **„Najlepszy kapitał – profesjonalne kadry”** w ramach Poddziałania 6.1.2 Wsparcie powiatowych i wojewódzkich urzędów pracy w realizacji zadań na rzecz aktywizacji zawodowej osób bezrobotnych Programu Operacyjnego Kapitał Ludzki.

W ramach przedsięwzięcia kontynuowano zatrudnienie czterech kluczowych pracowników urzędu (do 29 lutego 2013 r. - 2 pośredników pracy i 2 doradców zawodowych; od 1 marca 2013 r. – 3 pośredników pracy i 1 doradcę zawodowego). W październiku 2 pośredników pracy uczestniczyło w szkoleniu „Profesjonalny pośrednik pracy jako doradca klienta w aspekcie nowej organizacji pracy urzędów – zmiany w ustawie o promocji zatrudnienia i instytucjach rynku pracy. Marketing i sprzedaż usług rynku pracy”.



W marcu ubiegłego roku został opracowany **„Ranking zawodów deficytowych i nadwyżkowych w powiecie wysokomazowieckim w 2012 r.”**, który powstał w oparciu o analizę



ofert pracy oraz osób bezrobotnych w rozbiciu na kwalifikacje. Jako materiał informacyjny został przesłany do Starostwa Powiatowego i szkół ponadgimnazjalnych z terenu powiatu oraz zamieszczony na stronie internetowej urzędu.

Opracowanie wskazuje przykłady zawodów takich jak: robotnik budowlany, sprzedawca, kosmetyczka, kucharz, kelner, brukarz, elektryk, murarz, stolarz, nauczyciel języka polskiego, opiekunka w domu pomocy społecznej, technik handlowiec, rozbieracz – wykrawacz, hydraulik, fryzjer, mechanik maszyn rolniczych, które charakteryzuje zwiększona podaż względem popytu. Trudności ze znalezieniem pracy mogą dotyczyć również: elektromonterów zakładowych, stolarzy meblowych, ślusarzy, piekarzy, monterów składaczy okien, betoniarzy, cukierników, mechaników pojazdów samochodowych, inżynierów inżynierii środowiska – instalacje sanitarne, inżynierów budownictwa – budownictwo ogólne, techników informatyków, krawców, pedagogów oraz kucharzy małej gastronomii.

Największy deficyt zasobów pracy występuje w zawodach: nauczyciel muzyki, kierowca samochodu ciężarowego, doradca finansowy, kasjer handlowy, pracownik ochrony fizycznej bez licencji, ubojowy, wulkanizator, monter maszyn i urządzeń przemysłowych, księgowy.

Zawody nadwyżkowe występują w większej liczbie niż zawody deficytowe.

Raport jest rzetelny na miarę posiadanych danych. W analizowanych zawodach mogą bowiem występować nieścisłości z uwagi na niewłaściwe precyzowanie ich nazwy lub błędne kodowanie symbolem PKD przez pracodawców. Powyższe wątpliwości nie miały jednak wpływu na ostateczny wynik monitoringu.



Powiatowy Urząd Pracy w Wysokiem Mazowieckiem od roku 2011 współpracuje z Ośrodkiem Pomocy Społecznej w Ciechanowcu, Gminnym Ośrodkiem Pomocy Społecznej w Czyżewie Osadzie, Ośrodkiem Pomocy Społecznej w Sokołach, Miejsko-Gminnym Ośrodkiem Pomocy Społecznej w Szepietowie oraz Miejski Ośrodek Pomocy Społecznej w Wysokiem Mazowieckiem w zakresie obsługi systemu Samorządowej Elektronicznej

Platformy Informacyjnej SEPI.

SEPI jest kompleksowym rozwiązaniem informatycznym umożliwiającym jednostkom współpracującym udostępnianie danych osobowych klientów urzędu pracy w postaci elektronicznej, na podstawie generowanego w systemie wniosku, opatrzonego podpisem elektronicznym, weryfikowanym certyfikatem kwalifikowanym. Narzędzie to eliminuje konieczność wydawania zaświadczeń w formie papierowej, więc równocześnie redukuje do minimum koszty związane z ich wydawaniem, drukowaniem i wysyłaniem.

Dotychczasowa współpraca z ośrodkami miała charakter jednokierunkowy i polegała na pobieraniu przez jednostki pomocy społecznej danych osób bezrobotnych oraz poszukujących pracy, figurujących w ewidencji urzędu pracy. W roku 2013 zrealizowano przedsięwzięcie w zakresie wprowadzenia dwukierunkowej wymiany danych, dotyczących wspólnych beneficjentów obszaru rynku pracy i pomocy społecznej. Zaktualizowano oprogramowanie i w ramach nowego systemu zaproszono do współpracy pozostałe ośrodki pomocy społecznej z terenu powiatu.

Koszt wdrożenia i przeszkolenia użytkowników systemu SEPI w wysokości **37.760,00** zł poniósł w całości Powiatowy Urząd Pracy w Wysokiem Mazowieckiem.





W listopadzie 2013 r. przeprowadzono migrację danych z systemu informatycznego urzędu SyriuszStd z trybu lokalnego na zasoby Centrum Przetwarzania Danych w MPiPS.

Outsourcingowy model systemu, tzw. SaaS udostępniany jest poprzez łącza internetowe i eliminuje konieczność rozbudowy infrastruktury w przypadku zwiększenia obciążenia systemu. Wszelkie aktualizacje pojawiają się automatycznie, kopie zapasowe są wykonywane bez udziału użytkowników.

Działania wdrożeniowe zostały sfinansowane przez Ministerstwo Pracy i Polityki Społecznej ze środków Europejskiego Funduszu Społecznego w ramach projektu „Implementacja i rozwój systemu informacyjnego publicznych służb zatrudnienia”.

Dla Powiatowego Urzędu Pracy w Wysokiem Mazowieckie była to inwestycja bezkosztowa.



W celu usprawnienia komunikacji urzędu z osobami bezrobotnymi, poszukującymi pracy oraz pracodawcami zakupiono i wdrożono rozwiązanie zintegrowane z Platformą SYRIUSZ, umożliwiające wysyłanie różnorodnych informacji na telefon bądź pocztę elektroniczną odbiorcy. Usługa pozwala generować automatyczne przypomnienia o wizytach i koniecznościach stawienia się w urzędzie oraz powiadomienia o niestawieniu się na obowiązkową wizytę. Istnieje też możliwość automatycznego powiadomienia pracodawcy o wydanych skierowaniach.



W grudniu 2013 r. wprowadzono w urzędzie nowy system informacji prawnej INFORLEX ADMINISTRACJA, wspomagający system tworzenia i stosowania prawa. Program zawiera m.in. ujednolicone teksty aktów prawnych, materiały z czasopism, orzecznictwo i interpretacje. W związku z dostępem do elektronicznej wersji dziennika „Gazeta Prawna” oraz dwutygodnika „Rachunkowość budżetowa” – zrezygnowano z ich prenumeraty.



W zakresie obsługi osób bezrobotnych w roku 2013 wydano **6558** decyzji administracyjnych oraz **2229** zaświadczeń (w tym **509** zaświadczeń potwierdzających prawo do korzystania ze świadczeń zdrowotnych). Od wydanych decyzji złożono **48** odwołań (rok 2012 –

17), z których **34** rozpatrzono we własnym zakresie w trybie art. 132 KPA, tj. uwzględniono odwołania i uchylono wydane decyzje, a **14** przekazano do Wojewody Podlaskiego w Białymstoku. Organ II instancji utrzymał w mocy **10** przekazanych decyzji, **3** uchylił i przekazał sprawę do ponownego rozpatrzenia przez organ I instancji, a w **1** przypadku nie rozpatrzył odwołania z powodu niedotrzymania terminu do jego wniesienia.



W okresie 12 miesięcy ub. roku pracownicy urzędu przeprowadzili **156** kontroli oraz wizyt monitorujących realizację umów zawartych z bezrobotnymi i pracodawcami w sprawie organizacji usług i instrumentów rynku pracy, w tym:.

- **11** kontroli oraz monitoring realizacji umów o zorganizowanie zatrudnienia w ramach prac interwencyjnych,
- **93** kontrole umów o przyznanie bezrobotnemu środków na podjęcie działalności gospodarczej,
- **4** kontrole umów o zorganizowanie szkolenia dla osób bezrobotnych,
- **30** kontrole umów o przyznanie refundacji ze środków Funduszu Pracy kosztów wyposażenia lub doposażenia stanowiska pracy dla skierowanego bezrobotnego,
- **18** kontroli umów o odbywanie stażu przez bezrobotnego.

Zakres działań kontrolnych i monitorujących obejmował sprawdzenie m.in.: warunków świadczenia pracy, płacy oraz zgodności dokumentacji pracowniczej skierowanych osób z zapisami zawartych umów, stanu zatrudnienia oraz okresu jego utrzymania, zgodności zakupionego towaru lub sprzętu potwierdzonego fakturami ze stanem faktycznym, warunków szkolenia, bazy dydaktycznej, frekwencji czy wykorzystania przysługujących dni wolnych od pracy.



W 2013 roku Powiatowy Urząd Pracy w Wysokiem Mazowieckiem został skontrolowany przez Podlaski Urząd Wojewódzki w Białymstoku pod kątem prawidłowości stosowania w 2012 roku standardów i warunków prowadzenia usługi rynku pracy w zakresie poradnictwa zawodowego i informacji zawodowej, zgodnie z wymaganiami ustawy z dnia 20 kwietnia 2004 r. o promocji zatrudnienia i instytucjach rynku pracy oraz rozporządzenia MPiPS z dnia 14 września 2010 r. w sprawie standardów i warunków prowadzenia usług rynku pracy.

Zespoły kontrolujące, weryfikując dokumentację związaną z kontrolowanym obszarem, nie stwierdziły uchybień w stosowanych procedurach.



W roku 2013 w biuletynie informacyjnym Starostwa Powiatowego „Głos Wysokomazowiecki” zamieszczono **8** artykułów opracowanych przez pracowników PUP pt.:

- Minęła czteroletnia kadencja Powiatowej Rady zatrudnienia w Wysokiem Mazowieckiem,
- Rynek pracy powiatu w 2012 r. z uwzględnieniem realizacji aktywnych programów rynku pracy,
- Aktywne programy rynku pracy realizowane w 2013 roku,
- Zasady rejestracji osób bezrobotnych i poszukujących pracy,
- Efektywność programów rynku pracy realizowanych w 2012 roku,
- Rynek pracy powiatu w I półroczu 2013 r. z uwzględnieniem realizacji aktywnych programów rynku pracy,
- Dotacje na rozpoczęcie działalności gospodarczej – ich dotychczasowa efektywność,
- Informacja z przebiegu Ogólnopolskiego Tygodnia Kariery w powiecie wysokomazowieckim,

oraz opublikowano ogłoszenia o realizowanych w roku 2014 projektach współfinansowanych z Europejskiego Funduszu Społecznego w ramach Poddziałania 6.1.1 i 7.2.1 Programu Operacyjnego Kapitał Ludzki.



Kadra Powiatowego Urzędu Pracy w Wysokiem Mazowieckiem realizująca zadania w roku 2013 składała się z **28** osób, w tym **25** zatrudnionych na stanowiskach urzędniczych oraz **3** pracowników na stanowiskach pomocniczych i obsługi.

W urzędzie prowadzono szkolenia wewnętrzne, podczas których przekazywano oraz uaktualniano informacje dotyczące podstaw prawnych z zakresu działalności urzędu. W roku 2013 przeprowadzono **3** szkolenia wewnętrzne.

Pracownicy urzędu podnosili swoje kwalifikacje biorąc udział w **43** szkoleniach, seminariach i konferencjach zewnętrznych o bardzo szerokiej tematyce, m.in.: prawa pracy, zamówień publicznych, finansów publicznych, informatyki, pomocy publicznej, ustawy o promocji zatrudnienia i instytucjach rynku pracy, doradztwa zawodowego oraz z zakresu projektów realizowanych w ramach Programu Operacyjnego Kapitał Ludzki. Ponadto pracownicy uczestniczyli w **14** spotkaniach podsumowujących i konsultacyjnych organizowanych w ramach

projektów POKL. Dwóch pracowników kontynuowało naukę na studiach wyższych i podyplomowych.

Doskonalenie kadry urzędu jest istotnym elementem osiągnięcia efektywności i poprawy jakości pracy.



Na przestrzeni 12 miesięcy 2013 r. wydano **11** zarządzeń Dyrektora Powiatowego Urzędu Pracy wprowadzających bądź aktualizujących wewnętrzne zasady funkcjonowania urzędu.

Na mocy powyższych aktów normatywnych:

powołano:

- komisję egzaminacyjną celem przeprowadzenia egzaminu kończącego służbę przygotowawczą,

wyznaczono:

- pracowników do wykonywania czynności w zakresie ochrony przeciwpożarowej,

wprowadzono:

- Regulamin tworzenia i gospodarowania środkami Zakładowego Funduszu Świadczeń Socjalnych,
- zasady zwrotów kosztów używania do celów służbowych samochodów osobowych nie będących własnością pracodawcy,
- Procedury kontroli zarządczej,
- Procedury obsługi klienta oraz realizacji usług i instrumentów rynku pracy,
- Procedury kontroli wewnętrznej,
- Procedury udzielania upoważnień,
- zmiany do Regulaminu naboru na wolne stanowiska urzędnicze,
- zmiany do Regulaminu wynagradzania.



W związku z upływem czteroletniej kadencji Powiatowej Rady Zatrudnienia w Wysokiem Mazowieckiem, Zarządzeniem nr 28/2012 z dnia 31 grudnia 2012 r. Starosta Wysokomazowiecki powołał kolejną Radę w składzie: Leszek Gruchała, Ewa Konarzewska, Andrzej Lubowicki, Dorota Łapiak, Antoni Malinowski, Wojciech Mojkowski, Jan Perkowski, Józef Andrzej Remisiewicz, Krystyna Urban, Sławomir Skrzypczak, Stanisław Tymieński oraz Kazimierz Wysocki.

W roku 2013 odbyło się **5** posiedzeń Powiatowej Rady Zatrudnienia. Zgodnie z przyjętym planem pracy na posiedzeniach omawiano: sytuację na rynku pracy, kondycję finansową i racjonalność gospodarowania środkami Funduszu Pracy, realizację i efektywność aktywnych programów rynku pracy, programów specjalnych, szkoleń osób bezrobotnych oraz kształcenia w szkołach ponadgimnazjalnych.

W roku 2013 Rada podjęła **9** uchwał w sprawie zaopiniowania: nowych kierunków kształcenia w szkołach ponadgimnazjalnych na terenie powiatu wysokomazowieckiego, kryteriów dotyczących udzielania wsparcia finansowego pracodawcom oraz osobom bezrobotnym kierowanym na aktywne programy rynku pracy, kierunków szkoleń osób bezrobotnych oraz planu finansowego Funduszu Pracy na rok 2013.

Frekwencja na spotkaniach kształtowała się na poziomie ok. **71%**.

6. Podsumowanie

- 1. Na koniec grudnia liczba bezrobotnych była o 137 osób, tj. o 5,8% wyższa niż w analogicznym okresie roku ubiegłego. Stopa bezrobocia na koniec 2013 r. kształtowała się na poziomie 9,3% i na przestrzeni 12 miesięcy ubiegłego roku najniższą wartość osiągnęła w czerwcu, a najwyższą - na poziomie 9,5% - w styczniu.**
- 2. Wzrost liczby bezrobotnych wystąpił w mieście Wysokie Mazowieckie, w 2 gminach miejsko-wiejskich oraz 5 gminach wiejskich. Najwyższy wzrost o 17% odnotowano w gm. Klukowo, najniższy – na poziomie 0,8% - w gminie Kulesze Kościelne. Najwyższy spadek poziomu bezrobocia o 18,3% miał miejsce w gminie Kobylin Borzymy.**
- 3. Do wzrostu bezrobocia przyczyniły się przede wszystkim czynniki ekonomiczne związane z kryzysem gospodarczym, a wzmożona rejestracja od miesiąca lipca spowodowana była kolejno: rejestracją absolwentów szkół wyższych oraz ponadgimnazjalnych, którzy po wakacjach nie podjęli nauki w systemie dziennym, a także osób po zakończonych pracach sezonowych i aktywnych programach rynku pracy, głównie stażach. Napływ bezrobotnych przewyższał odpływ o 5,0%. Głównym powodem odpływu z bezrobocia było podjęcie zatrudnienia – 48,6% wszystkich wyłączeń. Kolejnymi przyczynami „odpływów” z bezrobocia były: niepotwierdzenie gotowości do pracy - 23,8%, rozpoczynanie przez osoby bezrobotne szkoleń i staży – 12,7% oraz dobrowolna rezygnacja - 11,2%.**
- 4. Wśród bezrobotnych dominują mężczyźni. Kobiety stanowią 43,3% ogółu bezrobotnych. W stosunku do roku 2013 odsetek bezrobotnych kobiet zmniejszył się o 1,9 punktu procentowego.**
- 5. Nadal wysoki odsetek w ogólnej liczbie bezrobotnych stanowią osoby nie posiadające prawa do zasiłku. Na przestrzeni 2013 roku, wg uśrednionych danych z poszczególnych miesięcy, populacja ta stanowiła 89,9% ogółu**

bezrobotnych i w stosunku do roku 2012 zwiększyła się o 0,8%. Wzrost procentowego udziału osób bez prawa do zasiłku w ogólnej liczbie bezrobotnych sygnalizuje spadek analogicznego wskaźnika dla osób z prawem do zasiłku. Na koniec grudnia 2013 r. wskaźnik ten kształtował się na poziomie 10,5%, a w styczniu osiągnął wartość 12,8% - najwyższą od 2007 roku, kiedy to prawo do zasiłku posiadało 22,8% bezrobotnych.

6. W roku 2013 nastąpiło przełamanie niepokojącego zjawiska rosnącego bezrobocia ludzi młodych do 34 roku życia. Odsetek tej populacji zmniejszył się o 1,5%, niemniej jednak bezrobocie tej grupy nadal pozostaje jednym z najważniejszych problemów rynku pracy – 60,0% bezrobotnych to osoby w wieku do 34 roku życia.
7. Tendencję wzrostową odnotowano wśród osób długotrwale bezrobotnych. W stosunku do roku ubiegłego wskaźnik procentowego udziału tej grupy w ogólnej liczbie bezrobotnych zwiększył się o 1,2%. Największy wzrost bezrobocia na poziomie 16,3% zaobserwowano wśród długotrwale bezrobotnych z wykształceniem zawodowym (31,1%), których odsetek w ogólnej liczbie bezrobotnych w stosunku do roku 2012 zwiększył się o 2,1%.
8. Wśród osób bezrobotnych, tak jak w latach ubiegłych, zdecydowanie przeważają osoby posiadające niskie kwalifikacje zawodowe – 48,9%. W stosunku do roku ubiegłego zaobserwowano spadek procentowego udziału tej grupy w ogólnej liczbie bezrobotnych o 0,5 punktu procentowego.
9. W rezultacie intensyfikacji działań ukierunkowanych na aktywizację osób legitymujących się wykształceniem wyższym odsetek tej grupy w stosunku do roku 2012 zmniejszył się o 0,5%.
10. W roku 2013 struktura bezrobotnych wg wykształcenia kształtowała się podobnie jak w roku poprzednim, w którym zaobserwowano przełom w trwającej od wielu lat dominacji grupy bezrobotnych z wykształceniem zasadniczym zawodowym. Na koniec grudnia ubiegłego roku największą grupą zarejestrowanych były

ponownie osoby z wykształceniem policealnym i średnim zawodowym, które w liczbie 763 osób stanowiły 30,3% ogółu bezrobotnych.

11. W stosunku do roku 2012 znacznie, bo o 102,4%, wzrosła grupa bezrobotnych pozostających na ewidencji urzędu powyżej 24 miesięcy. Spadek bezrobocia o 24,7% odnotowano wśród bezrobotnych przebywających na ewidencji od 1 do 3 miesięcy.

12. W odniesieniu do osób określonych w ustawie o promocji zatrudnienia i instytucjach rynku pracy jako „będące w szczególnej sytuacji na rynku pracy”, w końcu grudnia 2013 roku w urzędzie pracy figurowało:
 - 758 bezrobotnych do 25 roku życia (w tym 327 kobiet), którzy stanowili 30,1% ogółu bezrobotnych. Wśród tej populacji przeważały osoby posiadające wykształcenie policealne i średnie zawodowe, a bezrobocie w tej grupie zwiększyło się 1,3 punktu procentowego;
 - 1286 osób długotrwale bezrobotnych (w tym 577 kobiet), które stanowiły 51,1% ogółu bezrobotnych. Z danych statystycznych urzędu pracy wynika, iż spośród tej populacji najliczniejszą grupę stanowili bezrobotni z wykształceniem poniżej średniego – 58,2% (748 osób), w przedziale wiekowym 25 – 34 lata – 31,3% (402 osoby), bez stażu pracy – 27,6% (355 osób) oraz pozostający bez pracy od 12 do 24 miesięcy – 44,2% (568 osób). Odsetek populacji długotrwale bezrobotnych pozostającej bez pracy od 12 do 24 miesięcy w ogólnej liczbie długotrwale bezrobotnych w stosunku do końca 2012 roku zwiększył się o 0,5 punktu procentowego, a w stosunku do 2011 r. o 2,8%;
 - W stosunku do roku 2012 znacznie, bo o 102,4% wzrosła grupa bezrobotnych pozostających na ewidencji urzędu powyżej 24 miesięcy;
 - 1230 bezrobotnych bez wykształcenia średniego, których odsetek w stosunku do roku 2012 zmniejszył się o 0,5 punktu procentowego i dotyczy mniej niż połowy zarejestrowanych osób bezrobotnych;
 - 457 bezrobotnych powyżej 50 roku życia (w tym 162 kobiety). Stanowili oni 18,9% ogółu bezrobotnych. Wśród tej kategorii bezrobotnych przeważały

osoby legitymujące się wykształceniem niższym od średniego 364 osoby (76,6% ogółu tej kategorii bezrobotnych). Około 27% bezrobotnych powyżej 50 roku życia posiada najwyżej 10-letni staż pracy;

13. Tak jak w roku ubiegłym, zwraca uwagę częste występowanie modułów dotyczących profesjonalnego doradztwa zawodowego oraz zajęć z zakresu aktywnego poszukiwania pracy w programach współfinansowanych z Europejskiego Funduszu Społecznego, realizowanych przez jednostki spoza struktur publicznych służb zatrudnienia w partnerstwie z powiatowym urzędem pracy. Stwarza to możliwość wykorzystania zasobów kadrowych powiatowego urzędu pracy przy współpracy na rzecz wielokierunkowej pomocy świadczonej beneficjentom programów, którzy są jednocześnie naszymi klientami.

14. W roku 2013, podobnie jak w latach ubiegłych, Powiatowy Urząd Pracy w Wysokiem Mazowieckiem wychodząc naprzeciw potrzebom lokalnego rynku pracy świadczył usługi w oparciu o programy finansowane ze środków rezerwy Ministra Pracy i Polityki Społecznej.

W ramach wszystkich programów o łącznej wartości 1.172,2 tys. zł objęto wsparciem 139 bezrobotnych, w tym: 73 osoby do 30 roku życia, 24 osoby w wieku powyżej 50 roku życia i 42 osoby w szczególnej sytuacji na rynku pracy.

PROGRAM	EFEKTYWNOŚĆ	
	w zł/ osobę *)	w procentach **)
1. Bezrobotni do 30 roku życia	9827,0	77,4
2. Bezrobotni do 30 roku życia	20000,0	100,0
3. Bezrobotni powyżej 50 roku życia	17342,0	50,0
4. Bezrobotni w szczególnej sytuacji na rynku pracy	8467,0	47,4
5. Bezrobotni w szczególnej sytuacji na rynku pracy	20000,0	100,0

*) kwota wydatków FP ogółem wnioskowanych na finansowanie działań przewidzianych do realizacji podzielona przez liczbę uczestników objętych programem, którzy w trakcie lub w okresie do 3 miesięcy po zakończeniu programu uzyskują zatrudnienie, inną pracę zarobkową, podejmą działalność lub pozostaną w zatrudnieniu.

**) stopa ponownego zatrudnienia - % uczestników objętych programem, którzy po zakończeniu udziału w programie uzyskują zatrudnienie, inną pracę zarobkową lub podejmą działalność gospodarczą do ogólnej liczby uczestników.

15. W analizowanym okresie, w ramach całości środków pozostających w dyspozycji urzędu, objęto wsparciem 627 osób bezrobotnych. W porównaniu do

analogicznego okresu roku 2012 nastąpił spadek liczby beneficjentów ostatecznych korzystających z programów rynku pracy o 107 osób, tj. o 14,6%. Ponad 19,8% zaktywizowanych stanowiły osoby długotrwale bezrobotne (rok 2012 – 343 osoby – spadek o 30,3%). Zaktywizowano 407 osób w wieku do 30 roku życia (rok 2012 – 490 osób – spadek o 16,9%) oraz 156 osób w wieku powyżej 50 roku życia (rok 2012 – 156 osób – spadek o 44,9%)

16. Na przestrzeni 2013 roku zadania z zakresu polityki rynku pracy realizowane były przez 26 pracowników, w tym 25 zatrudnionych na stanowiskach urzędniczych (22 zatrudnionych na czas nieokreślony). W ramach stażu świadczyły pracę 3 osoby.

Należy podkreślić, iż kadra urzędu systematycznie podnosi swoje kwalifikacje zawodowe w ramach studiów podyplomowych oraz szkoleń o różnorodnym zakresie tematycznym. Doskonalenie kadry urzędu pracy jest istotnym elementem osiągnięcia efektywności i poprawy jakości pracy.

Analiza sytuacji na lokalnym rynku pracy w roku 2013 będzie bazą do określenia skutecznej polityki Powiatowego Urzędu Pracy na rok bieżący oraz podstawą do wprowadzenia ewentualnych korekt w planie działania Powiatowego Urzędu Pracy na rok 2014. Zostaną przyjęte cele i kierunki działań w zakresie aktywizacji grup ryzyka przy optymalnym wykorzystaniu środków finansowych.

Założenia na przyszły rok powinny obejmować przede wszystkim: wsparcie osób młodych do 34 roku życia, bezrobotnych o niskich kwalifikacjach zawodowych, długotrwale bezrobotnych o niskich kwalifikacjach zawodowych pozostających bez pracy powyżej 12 miesięcy oraz osób powyżej 50 roku życia, które posiadają niewielki staż pracy i wykształcenie niższe od średniego.

opracowała:

Anna Milewska