



**POWIATOWY URZĄD PRACY
W WYSOKIEM MAZOWIECKIEM**

***SPRAWOZDANIE Z DZIAŁALNOŚCI
POWIATOWEGO URZĘDU PRACY
W ROKU 2011***

Luty 2012 rok

SPIS TREŚCI

1.	Informacje o stanie bezrobocia	3
1.1	Poziom i stopa bezrobocia	3
1.2	Zmiany w poziomie bezrobocia	5
2.	Wybrane kategorie bezrobotnych	8
2.1	Bezrobotne kobiety	8
2.2	Bezrobotni zamieszkali na terenach wiejskich	8
2.3	Bezrobotni wg wieku	9
2.4	Bezrobotni wg wykształcenia	10
2.5	Bezrobotni wg czasu pozostawania bez pracy	11
2.6	Osoby długotrwale bezrobotne	12
2.7	Bezrobotna młodzież	14
2.8	Bezrobotni powyżej 50 roku życia	16
2.9	Bezrobotni bez kwalifikacji zawodowych	16
2.10	Bezrobotni samotnie wychowujący co najmniej jedno dziecko do 18 roku życia	16
2.11	Bezrobotni z prawem do zasiłku oraz poszukujący pracy	17
2.12	Nieppełnosprawni i poszukujący pracy	18
3.	Usługi i instrumenty rynku pracy	20
3.1	Pośrednictwo pracy	20
3.2	Poradnictwo i informacja zawodowa	23
3.3	Pomoc w aktywnym poszukiwaniu pracy	25
3.4	Szkolenia i przekwalifikowania	26
3.5	Jednorazowe środki dla bezrobotnych na podjęcie działalności gospodarczej oraz refundacja kosztów wyposażenia lub doposażenia stanowisk pracy udzielana pracodawcom	26
3.6	Prace społecznie użyteczne	28
4.	Programy finansowane ze środków Funduszu Pracy i Europejskiego Funduszu Społecznego	29
5.	Inne działania urzędu	33
6.	Podsumowanie	42

Niniejsze sprawozdanie uwzględnia analityczne ujęcie problemów lokalnego rynku pracy. Materiał porównawczy z kilku ostatnich lat został przedstawiony w formie wykresów i zestawień tabelarycznych.

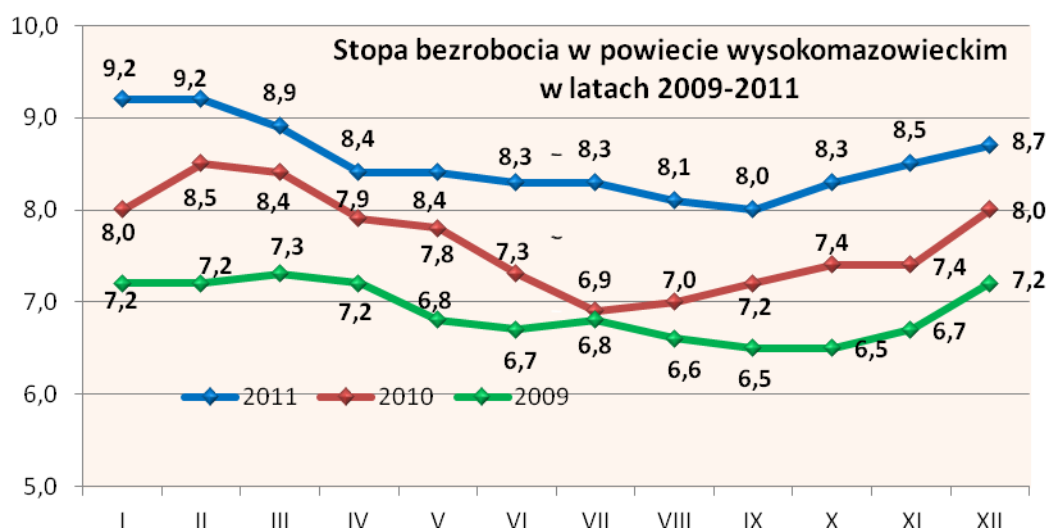
1. Informacje o stanie bezrobocia

1.1 Poziom i stopa bezrobocia.

Najczęściej stosowanym miernikiem poziomu bezrobocia jest stopa bezrobocia. Jest to wyrażony w procentach stosunek liczby osób pozostających bez pracy figurujących w ewidencji urzędu pracy do liczby ludności aktywnej zawodowo, obliczany przez Główny Urząd Statystyczny. Stopa bezrobocia na koniec 2011r. kształtowała się na poziomie **8,7%** i jak wynika z analizy poniższych danych, na przestrzeni 12 miesięcy 2011 roku najniższą wartość osiągnęła we wrześniu, a najwyższą - na poziomie **9,2%** - w styczniu i lutym.

stopa bezrobocia (%)

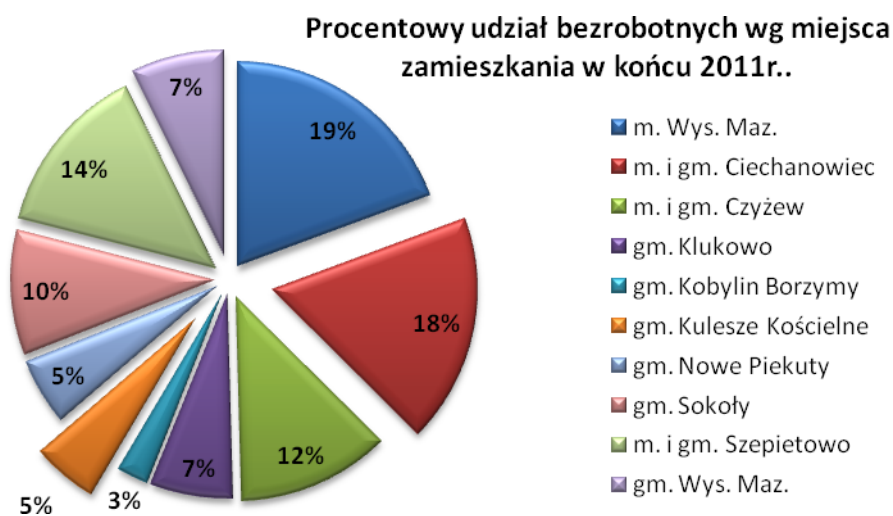
MIESIĄC	POWIAT WYSOKOMAZOWIECKI	WOJEWÓDZTWO PODLASKIE	POLSKA
Grudzień 2010	8,0	13,2	12,3
Rok 2011			
Styczeń	9,2	14,8	13,1
Luty	9,2	14,9	13,4
Marzec	8,9	14,6	13,3
Kwiecień	8,4	14,0	12,8
Maj	8,4	13,6	12,4
Czerwiec	8,3	13,2	11,9
Lipiec	8,3	13,3	11,8
Sierpień	8,1	13,3	11,8
Wrzesień	8,0	13,4	11,8
Październik	8,3	13,4	11,8
Listopad	8,5	13,7	12,1
Grudzień	8,7	14,1	12,5



Liczba bezrobotnych w powiecie wysokomazowieckim według stanu na dzień 31 grudnia 2011 roku wynosiła **2.330** osoby, w tym **1.032** kobiety i była wyższa od liczby osób zarejestrowanych w analogicznym okresie roku ubiegłego o **215** osób (31.12.2010r. – **2.115** osób).

Liczba bezrobotnych w poszczególnych gminach powiatu

miasto/gmina	2009 rok		2010 rok		2011 rok	
	ogółem	kobiety	ogółem	kobiety	ogółem	kobiety
powiat	1893	810	2115	938	2330	1032
m. Wysokie Mazowieckie	424	186	470	195	451	191
m. i gm. Ciechanowiec	343	139	396	173	422	181
m. i gm. Czyżew	179	81	237	95	282	131
gm. Klukowo	106	44	117	44	150	66
gm. Kobylin Borzomy	52	26	54	28	59	27
gm. Kulesze Kościelne	89	46	98	54	122	55
gm. Nowe Piekuty	98	47	120	58	123	58
gm. Sokoly	195	76	184	85	231	95
m. i gm. Szepietowo	262	102	294	140	320	155
gm. Wysokie Mazowieckie	145	63	145	66	170	73



Na dzień 31.12.2011r. w ewidencji urzędu figurowało **1279** osób bezrobotnych zamieszkałych na wsi, co stanowi **54,9%** udziału bezrobotnych mieszkańców wsi w ogólnej liczbie zarejestrowanych. W stosunku do grudnia 2010 roku liczba bezrobotnych z terenów wiejskich zwiększyła się o **61** osób.

1.2 Zmiany w poziomie bezrobocia.

Bezrobocie w powiecie, podobnie jak w latach wcześniejszych cechowało zjawisko sezonowości. W okresie pierwszego kwartału 2011 r. liczba bezrobotnych zwiększyła się o **931** osób. Od miesiąca kwietnia, tak jak w roku ubiegłym, następował sukcesywny spadek liczby zarejestrowanych bezrobotnych. Wynikało to między innymi z rozpoczęcia prac sezonowych w budownictwie i rolnictwie, a także rozpoczynania sezonu turystycznego. Tendencja spadkowa utrzymywała się aż do końca września (**2140** osób), kiedy to zaobserwowano wzmożoną rejestrację absolwentów szkół ponadgimnazjalnych i już do końca roku liczba bezrobotnych sukcesywnie rosła.

W okresie od stycznia do grudnia 2011 roku liczba bezrobotnych nowo zarejestrowanych wynosiła **3.000** osób, w tym **1.404** kobiety. W analogicznym okresie roku 2010 zarejestrowało się **3.680** osób.

Liczba nowo zarejestrowanych w poszczególnych miesiącach 2009, 2010 i 2011 roku przedstawia się następująco:

rok/miesiąc	2009	2010	2011
styczeń	341	343	484
luty	233	320	232
marzec	315	308	215
kwiecień	279	201	144
maj	237	293	228
czerwiec	208	262	199
lipiec	331	351	223
sierpień	318	286	247
wrzesień	375	361	282
październik	352	368	277
listopad	307	248	256
grudzień	269	339	213
ogółem	3565	3680	3000

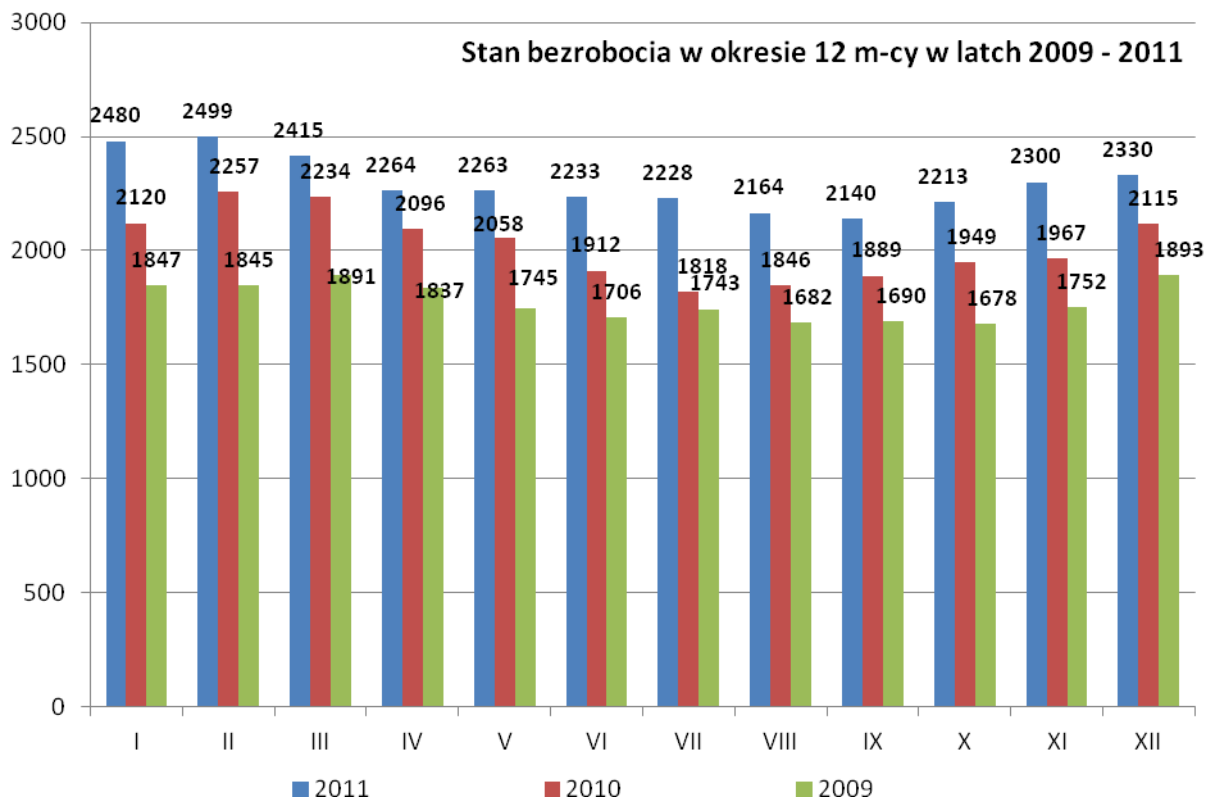
liczba osób nowo rejestrujących się, które bezpośrednio przed rejestracją zakończyły prowadzenie działalności gospodarczej	34
liczba osób nowo rejestrujących się powracających po okresie zatrudnienia za granicą	36
liczba osób nowo rejestrujących się zwolnionych z przyczyn dotyczących zakładu pracy	132

Z ewidencji, w okresie dwunastu miesięcy 2011 roku, wyłączono **2.785** osób (2010 rok - **3.458**). Odpływ z bezrobocia spowodowany był:

- podjęciem pracy **1.082** osoby,
- w tym:
 - podjęciem pracy niesubsydiowanej **874** osoby,
 - podjęciem pracy subsydiowanej **208** osób,
 - w tym:
 - ✓ w ramach prac interwencyjnych **151** osób,
 - ✓ podjęciem pracy w ramach refundacji kosztów wyposażenia i doposażenia stanowiska pracy **17** osób,
 - ✓ w ramach dotacji na podjęcie działalności gosp. **40** osób,
- rozpoczęciem szkolenia **34** osoby,
- rozpoczęciem stażu **191** osób,
- niepotwierdzeniem gotowości do pracy **890** osób,
- dobrowolnej rezygnacji **490** osób,
- z innych przyczyn **98** osób.

Odpływ ogółem w poszczególnych miesiącach:

rok/miesiąc	2009	2010	2011
styczeń	209	116	119
luty	235	183	213
marzec	269	331	299
kwiecień	333	339	295
maj	329	331	229
czerwiec	247	408	229
lipiec	294	445	228
sierpień	379	258	311
wrzesień	367	318	306
październik	364	308	204
listopad	233	230	169
grudzień	128	191	183
ogółem	3387	3458	2785



Istotnym elementem, mającym wpływ na zmiany w poziomie bezrobocia na lokalnym rynku pracy, są wyłączenia z ewidencji bezrobotnych z powodu niepotwierdzenia gotowości do podjęcia pracy i dobrowolnej rezygnacji. Duży odsetek bezrobotnych z tych grup stanowią osoby podejmujące pracę we własnym zakresie oraz wyjeżdżające za granicę.

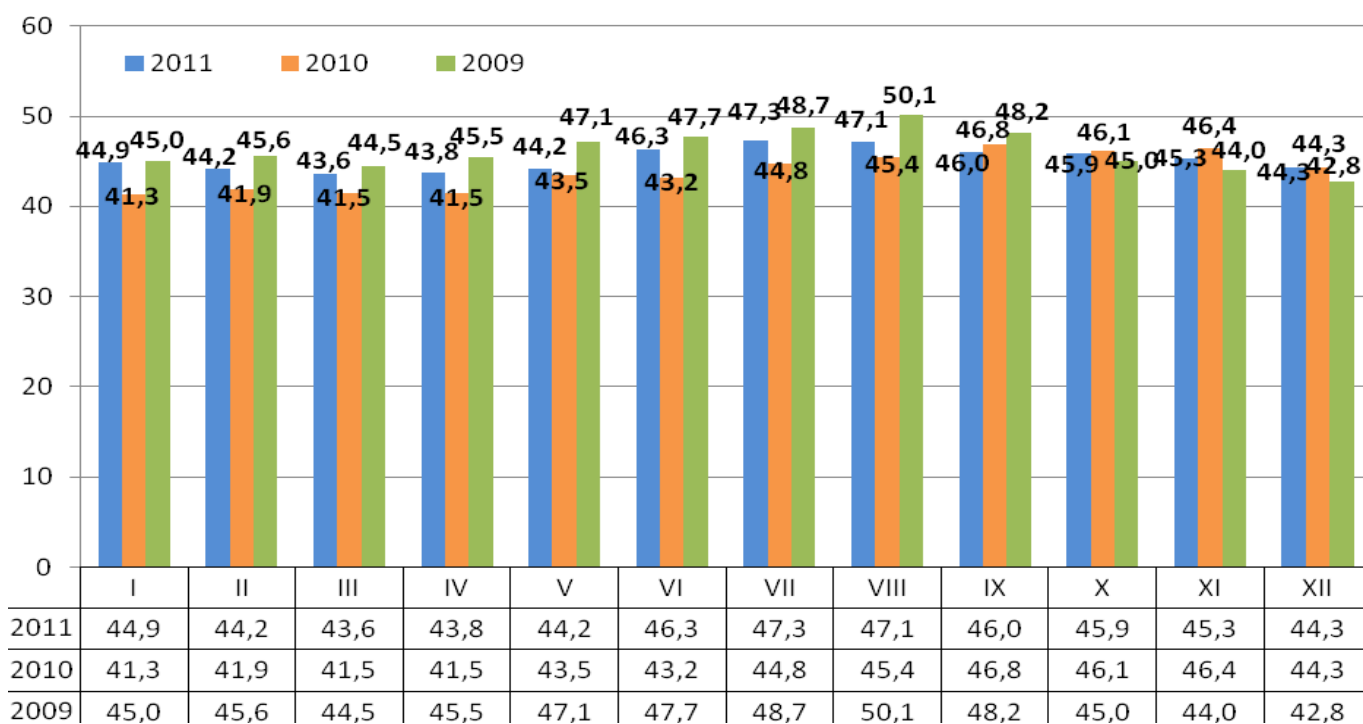
2. Wybrane kategorie bezrobotnych

2.1 Bezrobotne kobiety

Na koniec 2011 roku liczba kobiet zarejestrowanych w Powiatowym Urzędzie Pracy w Wysokiem Mazowieckiem wynosiła **1032** osoby. Stanowiły one **44,3%** ogółu bezrobotnych (2010 rok odpowiednio – **938** i **44,3%**).

Najliczniejszą grupę stanowiły kobiety w wieku 18 – 24 lata – **331** osób, czyli **32,1%** ogółu bezrobotnych kobiet. Bez kwalifikacji zawodowych figurowało **229** kobiet (**22,2%**), bez doświadczenia zawodowego – **395** (**38,3%**), z wykształceniem zasadniczym zawodowym – **239** (**23,2%**), z wykształceniem policealnym i średnim zawodowym **287** (**27,8%**).

Wykształcenie wyższe posiadały **172** bezrobotne kobiety. Ponad **49%** kobiet stanowiły osoby długotrwale bezrobotne, czyli pozostające w ewidencji urzędu ponad 12 miesięcy w okresie 2 lat.



Powyższy wykres przedstawia procentowy udział kobiet w ogólnej liczbie bezrobotnych na przestrzeni ostatnich trzech lat.

2.2 Bezrobotni zamieszkali na terenach wiejskich

Bezrobotni zamieszkali na terenach wiejskich wg stanu na koniec grudnia 2011 roku w liczbie **1279** osób stanowili **54,9%** ogółu zarejestrowanych. W stosunku do końca 2010 roku wielkość liczbowa tej grupy bezrobotnych zwiększyła się o **61** osób. Po raz pierwszy zarejestrowało

się **505** osób, a po raz kolejny **1186** osoby. W tym samym okresie wyrejestrowano **1504** osoby bezrobotne zamieszkałe na wsi, z czego:

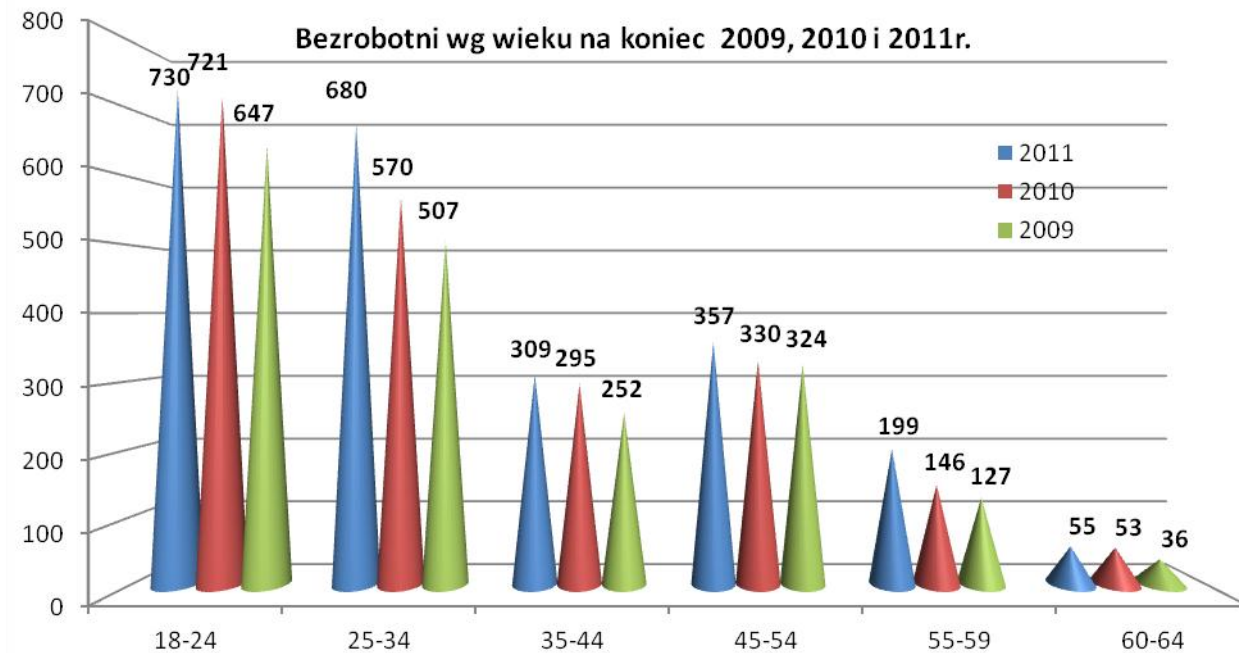
- ✓ z powodu podjęcia pracy **555** osób,
w tym:
 - praca niesubsydiowana **123** osoby,
 - praca subsydiowana **92** osoby,
- ✓ rozpoczęcie szkolenia **15** osób,
- ✓ rozpoczęcie stażu **127** osób,
- ✓ niepotwierdzenie gotowości do podjęcia pracy **486** osób,
- ✓ dobrowolnej rezygnacji **266** osób,
- ✓ z innych przyczyn **55** osób.

Na koniec 2011 roku wśród tej grupy bezrobotnych dominowały osoby młode w wieku 18 – 24 lata – **497** osób, tj. **38,9%** ogółu, ponad **48%**, tj. **617** osób posiadało wykształcenie niższe od średniego, **46,3%** osób pozostawało w ewidencji urzędu ponad 12 miesięcy w okresie 2 lat, natomiast **39,7%** ogółu bezrobotnych mieszkańców wsi stanowiły osoby bez stażu pracy.

2.3 Bezrobotni według wieku

Cechą silnie różnicującą stopień zagrożenia bezrobociem jest wiek ludności aktywnej zawodowo. Analiza przedziału wiekowego osób bezrobotnych wskazuje na dużą grupę osób w wieku do 34 roku życia – **1.410**, tj. około **61%** ogółu bezrobotnych w powiecie.

W stosunku do grudnia 2010r.. bezrobocie w tej grupie wzrosło o **9,2%** (rok 2010 – **1.291** osób)



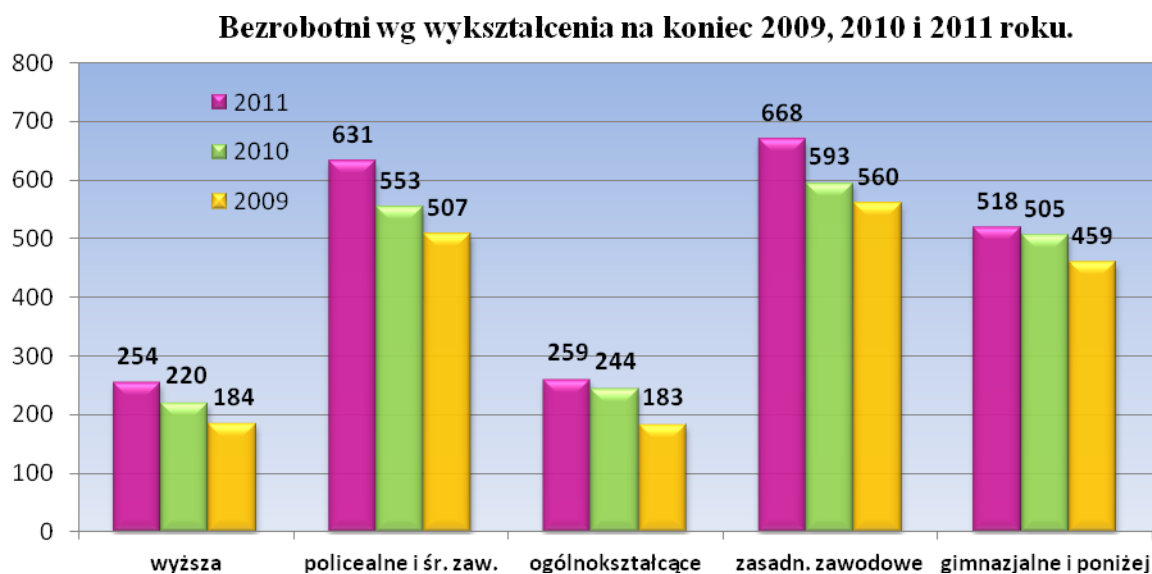
Bezrobotni według wieku
(stan na koniec okresu sprawozdawczego)

Wyszczególnienie	2009 rok		2010 rok		2011 rok	
	ilość osób	struktura w %	ilość osób	struktura w %	ilość osób	struktura w %
ogółem	1893	100,0	2115	100,0	2330	100,0
<i>w tym, w wieku:</i>						
18-24 lat	647	34,2	721	34,1	730	31,3
25-34 lata	507	26,8	570	27,0	680	29,2
35-44 lata	252	13,3	295	13,9	309	13,3
45-54 lata	324	17,1	330	15,6	357	15,3
55-59 lat	127	6,7	146	6,9	199	8,5
60 lat i więcej	36	1,9	53	2,5	55	2,4

W odniesieniu do 2010 roku liczba bezrobotnych zwiększyła się we wszystkich grupach wiekowych, w tym największy wzrost na poziomie **36,3%** odnotowano w grupie bezrobotnych w wieku od 55 do 59 lat., , najmniejszy w grupie osób powyżej 60 roku życia – **3,8%**.

2.4 Bezrobotni według wykształcenia

Kierunek i poziom wykształcenia w istotny sposób określa status bezrobotnego oraz jego zdolności do szybkiego reagowania na zmieniające się potrzeby rynku pracy. W warunkach tworzenia się nowoczesnego rynku pracy szczególnie zmniejszyło się zapotrzebowanie na pracowników o niskich kwalifikacjach zawodowych, głównie z wykształceniem gimnazjalnym i poniżej.



W grudniu 2011 roku **1019** osób, tj. **43,7%** ogółu bezrobotnych posiadało wykształcenie niższe od średniego, z tego:

- **560** osób posiadało wykształcenie zasadnicze zawodowe,
- **459** osób posiadało wykształcenie gimnazjalne i poniżej.

Bezrobotni według wykształcenia

(stan na koniec okresu sprawozdawczego)

Wyszczególnienie	2009 rok		2010 rok		2011 rok	
	ilość osób	struktura w %	ilość osób	struktura w %	ilość osób	struktura w %
ogółem	1893	100,0	2115	100,0	2330	100,0
<i>w tym z wykształceniem:</i>						
wyższym	184	9,7	220	10,4	254	10,9
policealnym i średnim zawodowym	507	26,8	553	26,2	631	27,1
średnim ogólnokształcącym	183	9,7	244	11,5	259	11,1
zasadniczym zawodowym	560	29,6	593	28,0	668	28,7
gimnazjalnym i poniżej	459	24,2	505	23,9	518	22,2

Struktura bezrobotnych wg wykształcenia od lat ulega niewielkim zmianom. Nadal, chociaż nie tak wyraźnie jak w latach ubiegłych, wśród bezrobotnych dominowały osoby z wykształceniem zasadniczym zawodowym. W porównaniu do roku poprzedniego o **15,6%** wzrosło bezrobocie osób z wykształceniem wyższym. Jednocześnie odsetek udziału tej grupy w ogólnej liczbie bezrobotnych wzrósł o **0,5%**.

2.5 Bezrobotni według czasu pozostawania bez pracy

Wśród bezrobotnych dominowały osoby pozostające bez pracy od 6 do 12 miesięcy (**539**), a na zbliżonym poziomie **534** osób figurowali bezrobotni pozostający bez pracy od 12 do 24 miesięcy. Kolejne miejsca pod względem liczebności (**475**) zajmowały osoby niepracujące przez okres od 1 do 3 oraz od 3 do 6 miesięcy. W stosunku do grudnia 2010r. największy wzrost bezrobocia odnotowano w grupie pozostającej bez pracy od 6 do 12 miesięcy (**32,8%**), spadek wystąpił w grupie niepracujących do 1 miesiąca oraz od 1 do 3 miesięcy.

Bezrobotni według czasu pozostawania bez pracy
(stan na koniec okresu sprawozdawczego)

Wyszczególnienie	2009 rok		2010 rok		2011 rok	
	ilość osób	struktura w %	ilość osób	struktura w %	ilość osób	struktura w %
ogółem	1893	100,0	2115	100,0	2330	100,00
do 1 miesiąca	182	9,6	219	10,4	190	8,2
1-3 miesiące	606	32,0	576	27,2	475	20,4
3-6 miesięcy	423	22,4	424	20,0	475	20,4
6-12 miesięcy	330	17,4	406	19,2	539	23,1
Powyżej 12 miesięcy	352	18,6	490	23,2	651	27,9
<i>w tym:</i>						
12-24 miesięcy	182	51,7	389	79,4	534	82,0
powyżej 24 miesięcy	170	48,3	101	20,6	117	18,0

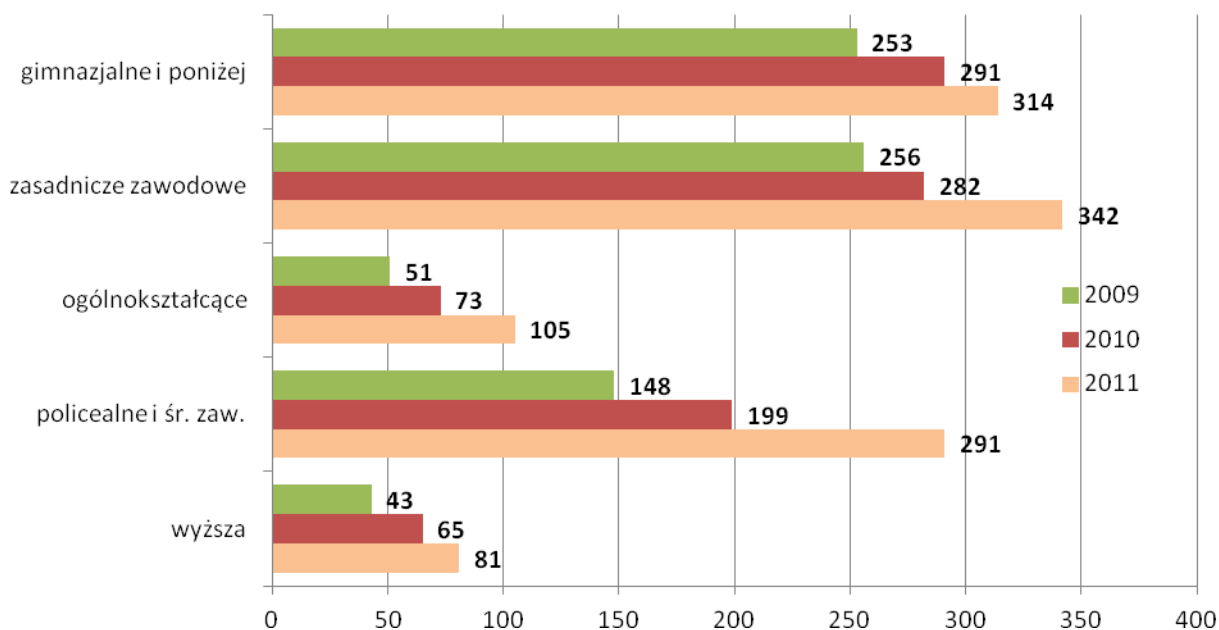
2.6 Osoby długotrwale bezrobotne

Jednym z najgroźniejszych zjawisk występujących na rynku pracy jest bezrobocie długotrwale (pozostawanie bez pracy ponad 12 miesięcy w okresie ostatnich 2 lat). Długotrwale bezrobocie, stwarza zagrożenie wykluczenia społecznego, zmniejsza szansę na znalezienie pracy, a tym samym powoduje degradację materialną i społeczną jednostki oraz jej rodziny. Kwalifikacje zawodowe tych osób dezaktualizują się, a ich aktywizacja zawodowa i przywrócenie do grona pracujących staje się bardzo trudne.

Na koniec 2011 roku w ewidencji Powiatowego Urzędu Pracy w Wysokim Mazowieckiem figurowały **1133** osoby długotrwale bezrobotne, które stanowiły **48,6%** ogółu bezrobotnych (grudzień 2010 – **910** osób). Na przestrzeni 12 miesięcy 2011r.. wskaźnik udziału długotrwale bezrobotnych w ogólnej liczbie bezrobotnych wzrósł o **5,6%**.

Na długotrwale bezrobocie narażone są wszystkie grupy bezrobocia rejestrowanego, jednak jego wielkości są różne ze względu na wiek, wykształcenie i staż pracy. Można więc stwierdzić, że niższy wiek i wyższy poziom wykształcenia zmniejszają prawdopodobieństwo pozostawania bez pracy, ale nie wykluczają tego, gdyż obecnie nawet ukończone studia wyższe nie są gwarancją na znalezienie pracy. Podobnie jak wiek i poziom wykształcenia także staż pracy ma wpływ na czas poszukiwania zatrudnienia. Omawianą sytuację obrazują poniższe wykresy.

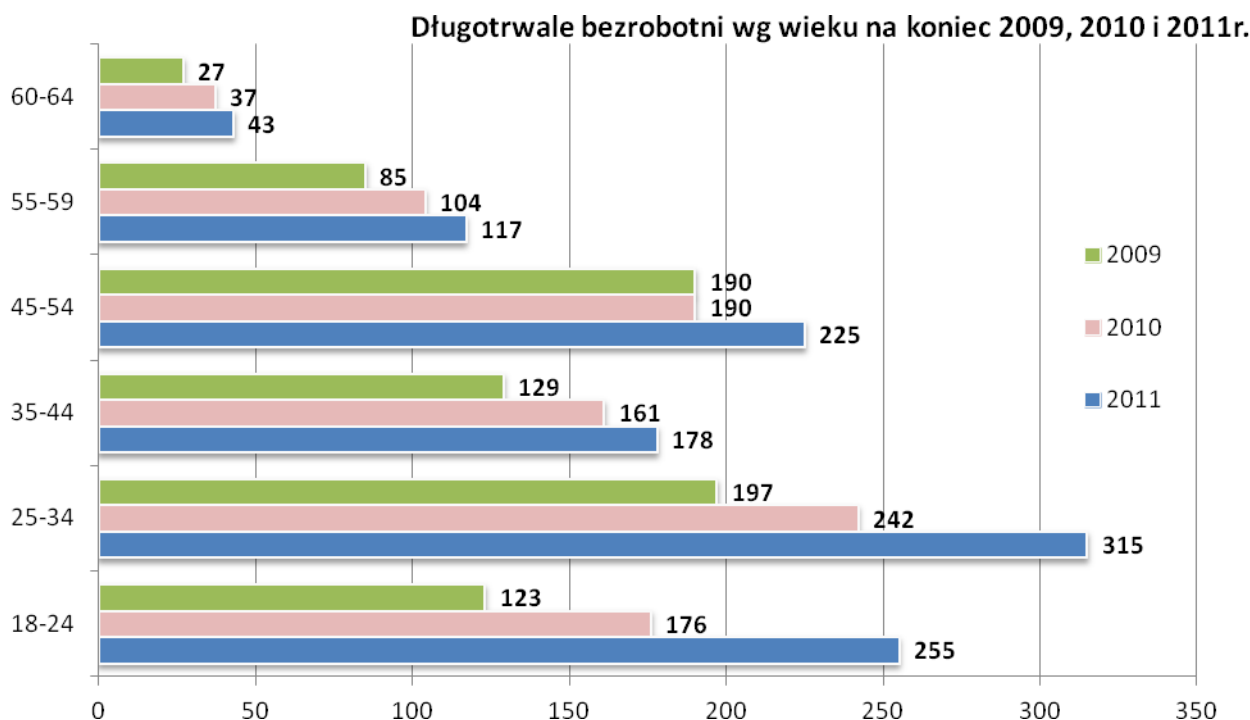
Długotrwale bezrobotni wg wykształcenia na koniec 2009, 2010 i 2011r.



Przeważającą część długotrwale bezrobotnych stanowią osoby legitymujące się niskim wykształceniem: zasadnicze zawodowe – **30,2%** oraz gimnazjalne i poniżej – **27,7%**, co łącznie stanowi **57,9%** ogółu długotrwale bezrobotnych. Odnosząc się do powyższych danych można stwierdzić, iż największe trudności z podjęciem pracy mają bezrobotni posiadający niskie wykształcenie. Na kolejnym miejscu uplasowali się bezrobotni z wykształceniem policealnym i średnim zawodowym – **25,7%**, za nimi znajdują się osoby z wykształceniem ogólnokształcącym – **9,3%**. Bezrobotni posiadający wyższe wykształcenie stanowią najmniejszy procent tej kategorii – **7,1%**, niemniej jednak bezrobocie w tej grupie w stosunku do 2010r. wzrosło o **24,6%** (16 osób). Największy wzrost bezrobocia na poziomie **46,2%** miał miejsce wśród długotrwale bezrobotnych z wykształceniem policealnym i średnim zawodowym

Specyficzną kategorią osób długotrwale bezrobotnych są osoby do 24 roku życia, które w liczbie **255** osób stanowią **22,53%** ogółu dotkniętych bezrobociem długookresowym. Jest to grupa wymagająca szczególnej uwagi, zważywszy na fakt, że pierwsze doświadczenie na rynku pracy ma istotne znaczenie dla dalszej aktywności zawodowej i w znacznym stopniu decyduje o postawach młodzieży wobec pracy. Na przestrzeni 12 miesięcy 2011r. bezrobocie tej grupy wzrosło o **44,9%**.

Pozytywnym zjawiskiem wśród młodzieży jest podnoszenie kwalifikacji na studiach zaocznych. Wg szacunkowych danych ok. **30%** młodych osób bezrobotnych kształci się w systemie zaocznym.



W okresie dwunastu miesięcy 2011 roku powróciło na ewidencję (rejestrując się po raz kolejny) **1283** osób długotrwale bezrobotnych, tj. pozostających w ewidencji ponad 12 miesięcy w okresie ostatnich 2 lat i stanowiły one **42,8%** nowo rejestrujących się bezrobotnych.

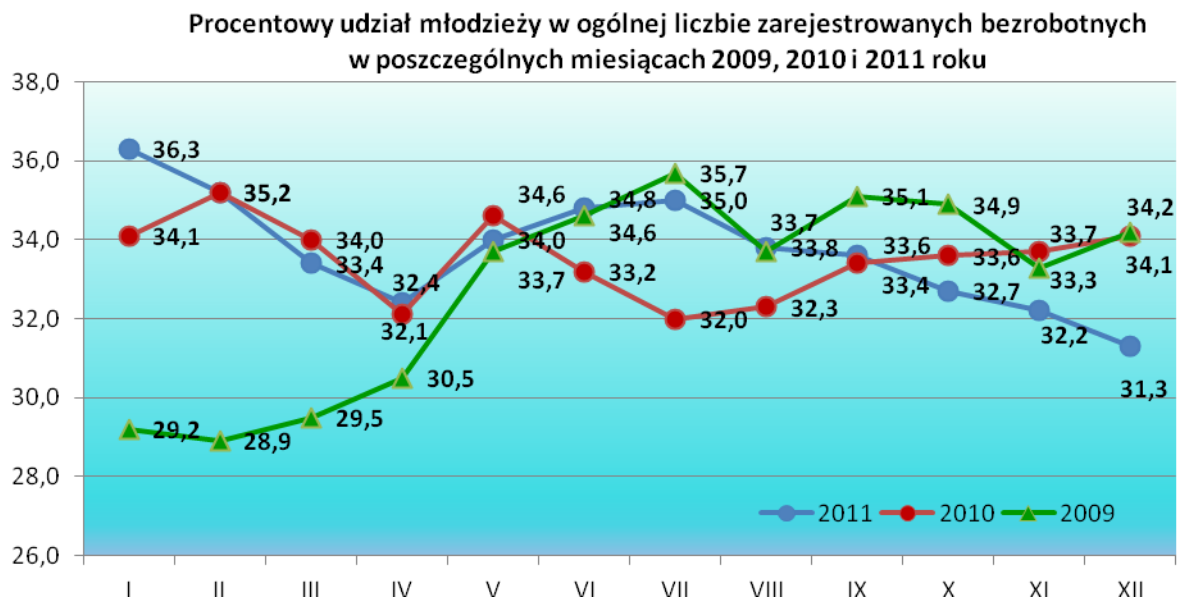
W omawianym okresie z ewidencji bezrobotnych wyłączono **1060** osób długotrwale bezrobotnych - głównie z powodu podjęcia pracy. Z tego tytułu wyłączono **280** osób, czyli **26,4%** wyrejestrowanych osób długotrwale bezrobotnych. Pracę niesubsydiowaną podjęło **219** osób (rok 2010 – **154**), natomiast w ramach form subsydiowanych zatrudnionych zostało **61** osób (w tym: przy pracach interwencyjnych – **48** osób, w ramach refundacji kosztów wyposażenia i doposażenia stanowisk pracy – **4** osoby, **9** osób otrzymało dotację na rozpoczęcie działalności gospodarczej). Szkolenie rozpoczęło **6** osób, staż – **33** osoby długotrwale bezrobotne.

2.7 Bezrobotna młodzież

Sytuację na rynku pracy determinują między innymi czynniki demograficzne. Znaczną część podaży zasobów siły roboczej stanowią ludzie młodzi, w tym absolwenci szkół policealnych i średnich zawodowych. W okresie od stycznia do grudnia 2011 roku w urzędzie zarejestrowały się **1325** młode osoby bezrobotne, w tym **659** kobiet. Stanowiły one **44,2%** ogółu nowo zarejestrowanych bezrobotnych. Po raz pierwszy zarejestrowało się **541** osób, czyli **40,8%** nowo zarejestrowanych z omawianej grupy wiekowej.

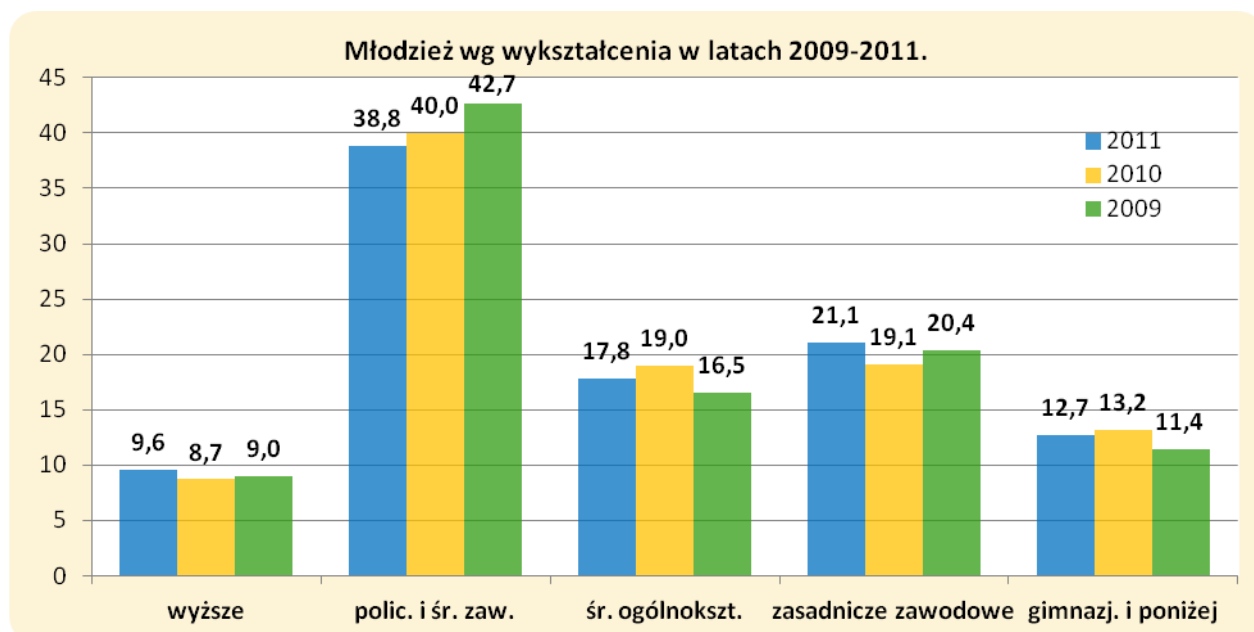
W analizowanym okresie z ewidencji wyłączono **1199**, w tym z powodu podjęcia pracy - **486** osób. W ramach pracy subsydiowanej zatrudnienie znalazło **113** osób (w tym: przy pracach

interwencyjnych – **88** osób, w ramach refundacji kosztów wyposażenia i doposażenia stanowiska pracy **11** osób, **14** osób otrzymało dotację na rozpoczęcie działalności gospodarczej). Szkolenie rozpoczęło **18** osób, staż – **135** (rok 2010 – **529**), **389** osób wyłączono z powodu niepotwierdzenia gotowości do pracy.



Na koniec grudnia 2011 roku w ewidencji urzędu zarejestrowanych było **730** osób bezrobotnych z omawianej grupy – tj. **31,3%** ogółu bezrobotnych (2010 rok – **721**, tj. **34,1%**).

Struktura wykształcenia bezrobotnej młodzieży jest różna od struktury ogółu zarejestrowanych bezrobotnych. Młodzi ludzie to osoby zdecydowanie lepiej wykształcone, cechą charakterystyczną tej grupy jest duży udział bezrobotnych z wykształceniem policealnym i średnim zawodowym (**38,8%**).



2.8 Bezrobotni powyżej 50 roku życia

W okresie od stycznia do grudnia 2011 roku w urzędzie zarejestrowało się **412** osób powyżej 50 roku życia i stanowiły one **13,7%** nowo rejestrujących się w omawianym okresie. Po raz pierwszy zarejestrowało się **69** osób.

W analizowanym okresie z ewidencji bezrobotnych wyłączono **331** osób powyżej 50 roku życia, w tym z powodu podjęcia pracy – **86** osób (rok 2010 – **129**). Pracę niesubsydiowaną podjęło **70** osób, natomiast w ramach pracy subsydiowanej zatrudnionych zostało **16** osób (w tym: w ramach prac interwencyjnych **13** osób, **3** osoby otrzymały dotację na podjęcie działalności gospodarczej). Szkolenie rozpoczęły **2** osoby, staż – **12** (rok 2010 – **42**), **97** osób wyłączono z powodu niepotwierdzenia gotowości do pracy.

Na koniec grudnia 2011 roku w urzędzie zarejestrowane były **454** osoby bezrobotne powyżej 50 roku życia co stanowiło **19,5%** ogółu bezrobotnych.

2.9 Bezrobotni bez kwalifikacji zawodowych

Do kategorii bezrobotnych bez kwalifikacji zawodowych zalicza się osoby z wykształceniem gimnazjalnym lub niższym, nie posiadających jednocześnie kwalifikacji do wykonywania zawodu. Obejmuje ona również osoby z wykształceniem średnim ogólnokształcącym.

W okresie od stycznia do grudnia 2011 roku w urzędzie zarejestrowało się **487** osób bez kwalifikacji zawodowych i stanowiły one **16,2%** nowo rejestrujących się w omawianym okresie. Z powodu podjęcia pracy wyrejestrowanych zostało **117** osób bezrobotnych bez kwalifikacji zawodowych.

Na koniec grudnia 2011 roku w ewidencji urzędu figurowało **466** osób bezrobotnych bez kwalifikacji zawodowych, które stanowiły **20,0%** ogółu bezrobotnych.

2.10 Bezrobotni samotnie wychowujący co najmniej jedno dziecko do 18 roku życia

W omawianym okresie w urzędzie zarejestrowały się **93** osoby bezrobotne samotnie wychowujące co najmniej jedno dziecko do 18 roku życia i stanowiły one **3,1%** nowo rejestrujących się. Z powodu podjęcia pracy wyłączono **30** osób, w tym **26** kobiet.

Na koniec grudnia ubiegłego roku na ewidencji urzędu przebywało **96** osób bezrobotnych samotnie wychowujących co najmniej jedno dziecko do 18 roku życia i stanowiły one **4,1%** ogółu bezrobotnych.

2.11 Bezrobotni z prawem do zasiłku

W okresie dwunastu miesięcy 2011 roku w urzędzie zarejestrowały się **502** bezrobotnych z prawem do zasiłku. Stanowili oni **16,7%** ogółu nowo rejestrujących się bezrobotnych.

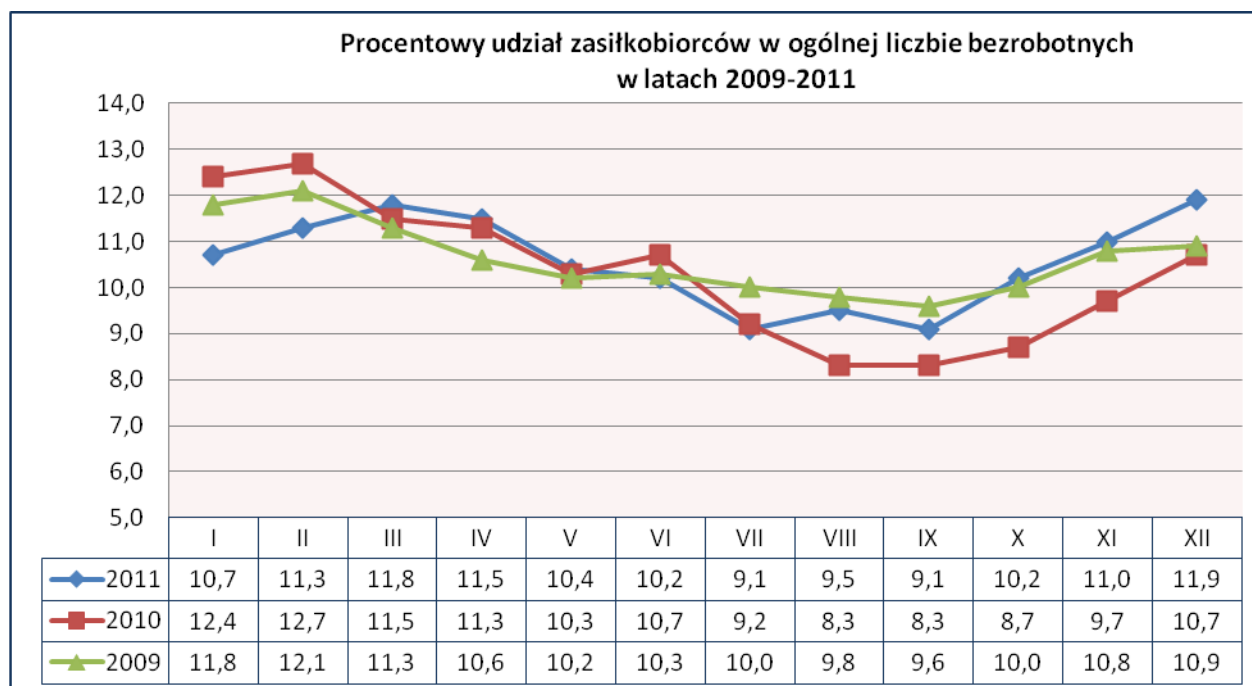
Analiza bezrobotnych pod względem uprawnień zasiłkowych wskazuje na bardzo niski udział tej grupy w ogólnej liczbie zarejestrowanych. Na koniec grudnia br. prawo do zasiłku w powiecie posiadało **277** osób – o **51** osób więcej niż w grudniu 2010 roku.

Prawo do zasiłku posiadało **196** osób w szczególnej sytuacji na rynku pracy, w tym m.in. **127** osób bez wykształcenia średniego, **88** powyżej 50 roku życia, **34** bez kwalifikacji zawodowych i **37** do 25 roku życia.

Wśród bezrobotnych mieszkańców wsi prawo do zasiłku posiadały **134** osoby (**48,4%** zasiłkobiorców).

Poniższy wykres obrazuje zachowanie się wskaźnika procentowego udziału zasiłkobiorców w ogólnej liczbie bezrobotnych w latach 2009-2011.

Na koniec grudnia 2011r.. wskaźnik ten kształtował się na poziomie **11,9%** i osiągnął najwyższą wartość od lutego 2010r., kiedy to zasiłkobiorcy stanowili **12,7%** ogółu bezrobotnych.



Bezrobotni z prawem do zasiłku w poszczególnych gminach

miasto/gmina	liczba bezrobotnych z prawem do zasiłku	procentowy udział w ogólnej liczbie zasiłkobiorców /%/
powiat	277	100,0
M. Wysokie Mazowieckie	73	26,4
M. i Gm. Ciechanowiec	41	14,8
M. i Gm. Czyżew	37	13,3
Gm. Klukowo	13	4,7
Gm. Kobylin Borzymy	2	0,7
Gm. Kulesze Kościelne	12	4,3
Gm. Nowe Piekuty	8	2,9
Gm. Sokoły	25	9,0
M. i Gm. Szepietowo	47	17,0
Gm. Wysokie Mazowieckie	19	6,9

Na koniec grudnia liczba poszukujących pracy wynosiła **110** osób w tym **42** kobiety i w porównaniu z analogicznym okresem roku 2010 zwiększyła się o **14** osób.

2.12 Niepełnosprawni i poszukujący pracy

Na koniec grudnia 2011r. w urzędzie zarejestrowanych było **146** osób niepełnosprawnych, w tym **86** poszukujących pracy o następującym stopniu niepełnosprawności:

- lekki - **38** osoby;
- umiarkowany – **69** osób;
- znaczny – **39** osób;

Wykształcenie zarejestrowanych osób niepełnosprawnych przedstawia się następująco:

- gimnazjalne i poniżej – **84** osoby;
- zasadnicze zawodowe – **39** osób;
- średnie ogólnokształcące - **6** osób;
- policealne i śr. zawodowe – **15** osób;
- wyższe – **2** osoby

Na koniec grudnia liczba poszukujących pracy w powiecie wynosiła **110** osób, w tym **42** kobiety (rok 2010 – **96** osób, w tym **37** kobiet).

**Wskaźniki procentowego udziału wybranych kategorii osób (w tym grup ryzyka)
w ogólnej liczbie bezrobotnych w latach 2009-2011**

Wybrane kategorie osób bezrobotnych	2009		2010		2011	
	powiat	wojew.	powiat	wojew.	powiat	wojew.
kobiety	42,8	46,0	44,3	47,4	44,3	48,1
zasiłkobiorecy	10,9	14,1	10,7	11,8	11,9	12,4
zwolnieni z przyczyn dotyczących zakładu pracy	2,7	2,9	1,7	2,2	1,4	2,3
zamieszkali na wsi	63,8	33,4	57,6	33,7	54,9	34,1
osoby w okresie 12 miesięcy od dnia ukończenia nauki	10,3	7,0	8,4	7,0	9,3	6,8
w tym osoby, które ukończyły szkołę wyższą do 27 roku życia	3,0	2,3	2,6	2,5	2,3	2,3
bezrobotni do 25 roku życia	34,2	24,4	34,1	23,9	31,3	22,4
długotrwale bezrobotni	39,7	43,2	43,0	51,1	48,6	55,4
bezrobotni powyżej 50 roku życia	17,7	21,6	17,6	22,3	19,5	23,0
bez kwalifikacji zawodowych	21,7	29,5	21,1	28,3	20,0	30,0
bez doświadczenia zawodowego	41,2	32,4	38,6	32,3	36,6	31,3
bez wykształcenia średniego	53,8	54,2	51,9	52,3	50,9	51,7
samotnie wychowujący co najmniej jedno dziecko do 18 roku życia	3,1	6,6	2,6	6,6	4,1	6,8
osoby, które po odbyciu kary pozbawienia wolności nie podjęły zatrudnienia	1,1	1,8	1,0	2,0	1,3	2,1
niepełnosprawni	2,7	5,4	2,6	5,4	2,6	5,4
kobiety, które nie podjęły zatrudnienia po urodzeniu dziecka	7,9	9,1	7,7	8,9	7,6	9,5
po zakończeniu realizacji kontraktu socjalnego	x	x	0	0,05	0	0,3

Kolorem czerwonym oznaczono pozycje, które odbiegają od wskaźników wojewódzkich i potwierdzają trudniejszą sytuację wybranych kategorii osób bezrobotnych w powiecie wysokomazowieckim.

3. Usługi i instrumenty rynku pracy

W 2011r. Powiatowy Urząd Pracy w Wysokiem Mazowieckiem podejmował szereg działań w zakresie łagodzenia skutków bezrobocia w powiecie, organizując prace interwencyjne, roboty publiczne, szkolenia, staże, prowadząc pośrednictwo pracy, poradnictwo zawodowe, zajęcia w klubie pracy oraz przyznając bezrobotnym jednorazowe środki na rozpoczęcie działalności gospodarczej a pracodawcom dokonując refundacji kosztów wyposażenia i doposażenia stanowisk pracy dla osób bezrobotnych.

W omawianym okresie aktywnymi programami rynku pracy objęto **432** osoby. W porównaniu do analogicznego okresu ubiegłego roku liczba uczestniczących w aktywnych programach rynku pracy zmniejszyła się o **990** osób, tj. o **69,6%**.

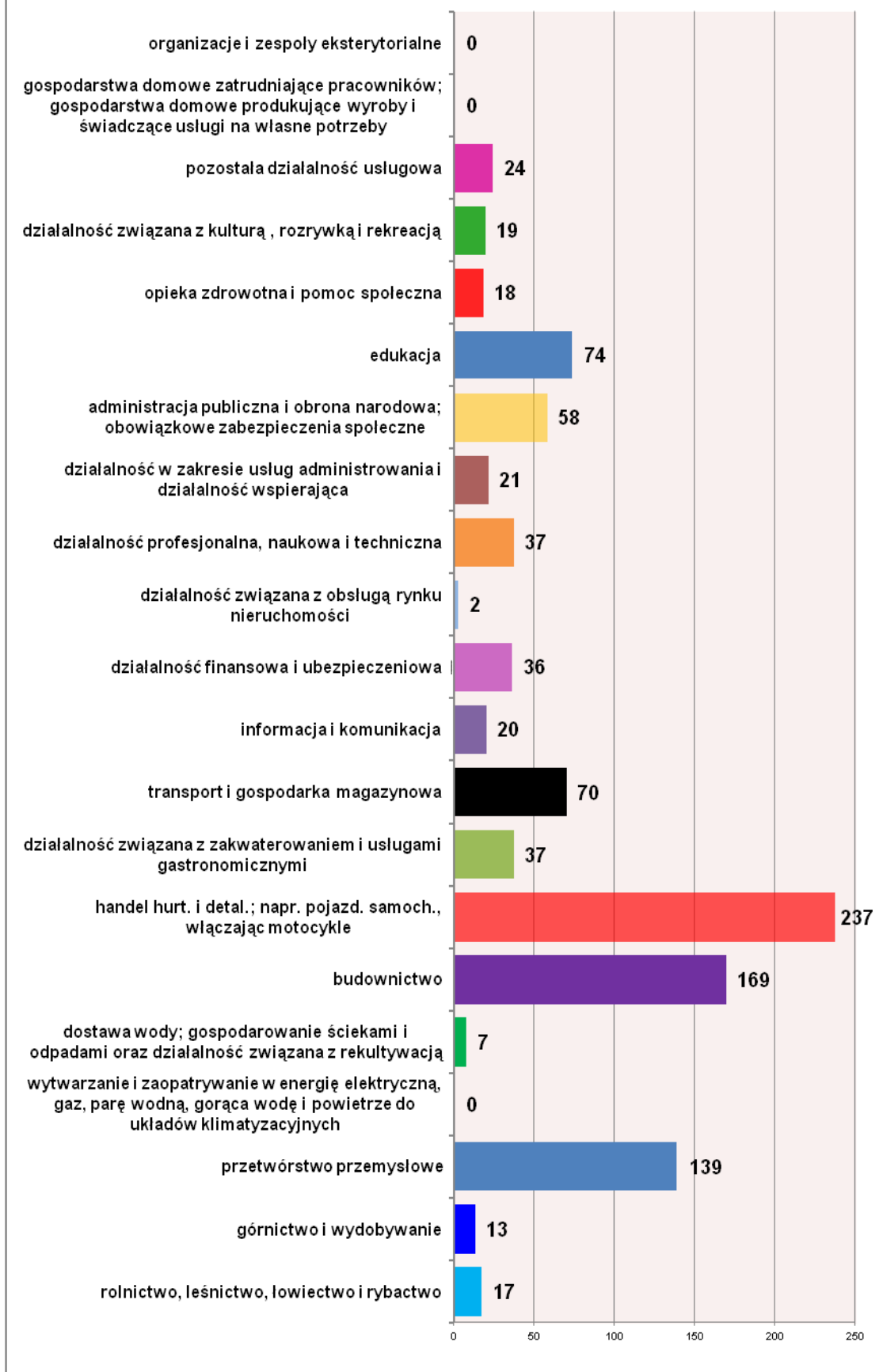
3.1 **Pośrednictwo pracy**

Statystyka rynku pracy sporządzana w okresach półrocznych obejmuje informacje o ofertach pracy według zawodów i specjalności, jak również według sekcji działalności gospodarczej. Według danych wykazanych w załączniku nr 2 (do sprawozdania MPiPS-01) „Bezrobotni według rodzaju działalności gospodarczej ostatniego miejsca pracy oraz oferty pracy” oraz w załączniku nr 3 (do sprawozdania MPiPS-01) „Bezrobotni oraz oferty pracy według zawodów i specjalności” w 2011 roku do powiatowego urzędu pracy wpłynęło **998** ofert pracy (rok 2010 – **1551**).

Najwięcej ofert pracy odnotowano w sekcjach: „Handel hurtowy i detaliczny; naprawa pojazdów samochodowych” – **237 (41,3%** ogółu ofert pracy), „Budownictwo” – **182 (18,2%)**, „Przetwórstwo przemysłowe” – **139 (14,0%)**, oraz „Edukacja” – **74 (7,4%)**. Najmniej – w kategorii „Działalność związana z obsługą rynku nieruchomości” – **2 oferty (0,2%)**. W sekcji „Budownictwo” odnotowano **22,1%** wzrost w odniesieniu do 2010 roku – ze **149** do **182** zgłoszonych miejsc zatrudnienia. Wzrost na poziomie **19,4%** z **31** do **37** ofert odnotowano w sekcji „Działalność związana z zakwaterowaniem i usługami gastronomicznymi”.

Największy spadek napływu ofert pracy w stosunku do 2010r. miał miejsce w kategoriach: „Dostawy wody, gospodarowanie ściekami i odpadami oraz działalność związana z rekultywacją” - o **79,4%** oraz „Pozostała działalność usługowa” - o **67,6%**. Niewielki w kategorii „Rolnictwo, leśnictwo, łowiectwo i rybactwo” - na poziomie ok. **6%**.

Oferty pracy w roku 2011 wg rodzaju działalności zakładu pracy

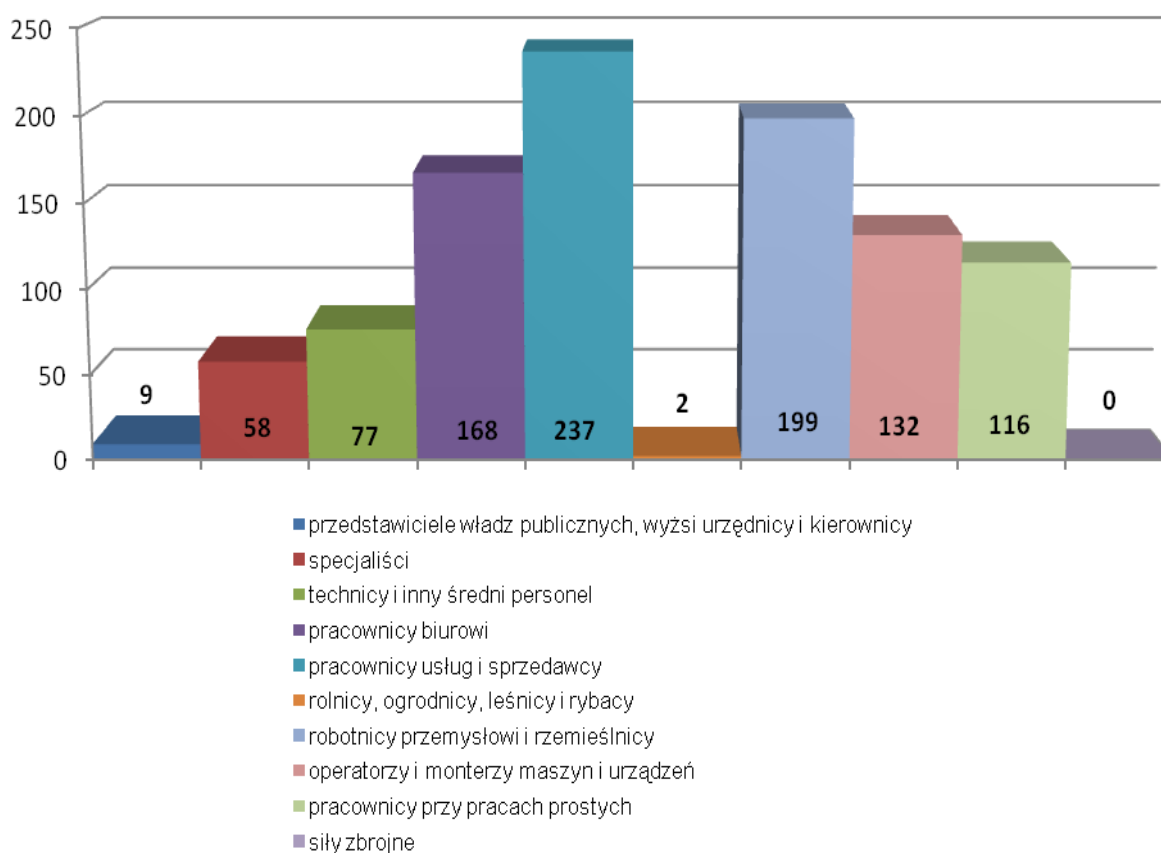


W 2011 roku najwięcej ofert pracy przeznaczonych było dla grup: „pracownicy usług i sprzedawcy”- **237** ofert (**23,8%** ogółu zgłoszonych w 2011 roku), „robotnicy przemysłowi i rzemieślnicy” – **199** ofert (**20%** ogółu), „pracownicy biurowi” - **168** ofert (**16,8%** ogółu) oraz „operatorzy i monterzy maszyn i urządzeń” – **132** oferty (**13,2%**). W stosunku do roku ubiegłego wzrost napływu ofert pracy miał miejsce w dwóch kategoriach zawodów i specjalności, tj. o **14,4%** w grupie „robotnicy przemysłowi i rzemieślnicy” oraz „operatorzy i monterzy maszyn i urządzeń” – o **10,9%**.

W pozostałych zawodach i specjalnościach ilość ofert w roku 2011 kształtowała się następująco:

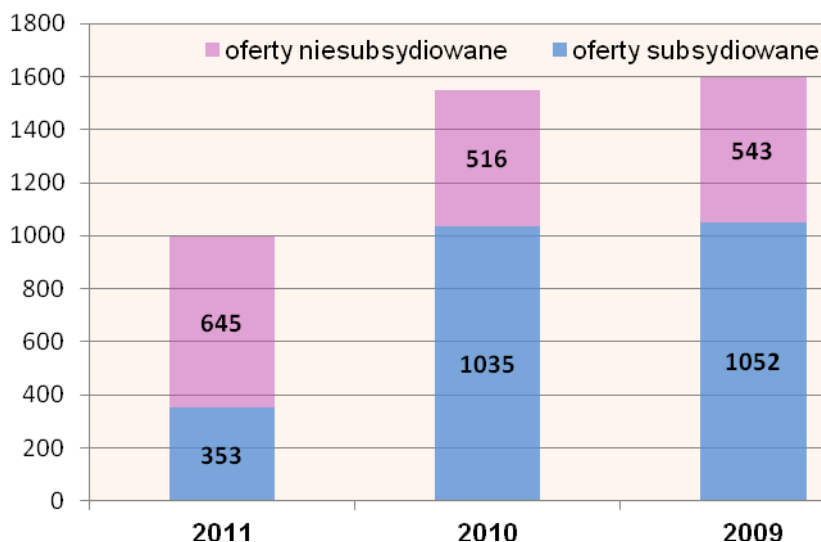
- przedstawiciele władz publicznych, wyżsi urzędnicy i kierownicy – **9** ofert – o **10%** mniej niż w roku 2010,
- specjaliści – **58** oferty o **30,1%** mniej niż w roku 2010,
- technicy i inny średni personel – **77** ofert – o **45,4%** mniej niż w 2010 roku,
- rolnicy, ogrodnicy, leśnicy i rybacy – **2** oferty – o **50,0%** mniej niż w roku 2010,
- pracownicy przy pracach prostych – **116** ofert - o **171** mniej niż w 2010 roku,

Oferty pracy w roku 2011 wg klasyfikacji zawodów i specjalności



W stosunku do roku ubiegłego liczba zgłoszonych ofert pracy była mniejsza o **553** oferty. Utworzono **207** miejsc pracy w ramach form subsydiowanych (o **224** mniej niż w roku 2010), jednocześnie z powodu podjęcia zatrudnienia niesubsydiowanego wyłączono z ewidencji o **169** osób więcej niż w roku 2010.

Oferty pracy zgłoszone w latach 2009-2011



W roku 2011 pośrednicy pracy odwiedzili **305** zakładów pracy, pozyskując do współpracy **91** nowopowstałych podmiotów gospodarczych.

W roku 2011 urząd dysponował **645** ofertami niesubsydiowanymi, które stanowiły **64,6%** ogółu ofert pracy (2010 – **33,3%**).

Oferty pracy pozostające w dyspozycji urzędu są szeroko udostępniane osobom bezrobotnym poprzez stronę internetową urzędu, infolinię urzędów pracy – system „Zielona Linia”, monitor multimedialny oraz infokiosk zlokalizowany w siedzibie urzędu, prasę lokalną i regionalną oraz tablice ogłoszeń.

3.2 Poradnictwo i informacja zawodowa

W 2011r. doradcy zawodowi udzielali porad indywidualnych i grupowych a także prowadzili spotkania informacyjne dla osób bezrobotnych. Metodyka doradztwa indywidualnego jak i zajęć grupowych zmierzała do tego aby osoby bezrobotne nauczyły się oceniać własną pozycję zawodową, rozpoznawać swoje możliwości i wykorzystywać je do samodzielnego poszukiwania pracy. Udzielano profesjonalnej pomocy osobom mającym problemy ze znalezieniem zatrudnienia poprzez udzielanie im porad w zakresie wyboru odpowiedniego szkolenia, konstruowanie długofalowych planów zawodowych, pomocy w stanach frustracji związanych z niepowodzeniami w znalezieniu pracy, budowanie odporności na stres i wiary w swoje możliwości.

Realizując zadania w zakresie doradztwa zawodowego w okresie dwunastu miesięcy 2011r.:

- udzielono **933** indywidualne porady zawodowe;
- podczas **27** spotkań poradami grupowymi objęto **213** osób;
- udzielono **604** informacje zawodowe.

Z **232** badań testowych skorzystało łącznie **277** osób, w tym:

- Preferencje zawodowe – **179** osób;
- Kwestionariusz Zainteresowań Zawodowych – **62** osób;
- Kwestionariusz Uzdolnień Przedsiębiorczych – **25** osób;
- Test Zainteresowań Zawodowych – **47** osób;
- Test Preferencji Zawodowych – **19** osób.

W ramach reintegracji zawodowej prowadzone są również działania doradcze kierowane do osób niepełnosprawnych. Z uwagi na fakt, iż osoby niepełnosprawne nie zawsze chcą rozmawiać o problemach zdrowotnych lub okazywać swoje inwalidztwo na forum grupy, działania urzędu w stosunku do tej grupy osób realizowane są najczęściej w formie spotkań indywidualnych. I tak:

- z usług poradnictwa zawodowego indywidualnego skorzystały **44** osoby;
- z usług poradnictwa zawodowego grupowego skorzystało **8** osób;
- informacją zawodową objęto **31** osób.

Zarówno podczas porad indywidualnych jak i warsztatów dokonywana była analiza najczęściej stosowanych sposobów poszukiwania pracy oraz barier przeszkadzających w znalezieniu zatrudnienia. Omawiano techniki autoprezentacji, informowano o mechanizmach rządzących rynkiem pracy oraz zasadach poruszania się po nim, przygotowując w ten sposób osoby bezrobotne do wejścia w życie zawodowe. Natomiast uczestnicy spotkań informacyjnych mieli możliwość zapoznania się z prawami i obowiązkami osób bezrobotnych wynikającymi z ustawy o promocji zatrudnienia i instytucjach rynku pracy. Mogli poznać specyfikę lokalnego rynku pracy jak również mieli możliwość zapoznać się z warunkami uczestnictwa w programach współfinansowanych z Europejskiego Funduszu Społecznego. Osoby bezrobotne miały dostęp do wielu niezbędnych informacji zawodowych zawartych między innymi w „Przewodniku po zawodach”.

Prowadzenie profesjonalnego doradztwa zawodowego wpłynęło w znacznej mierze na działalność urzędu, w tym popularyzację działań zmierzających do obniżenia stopy bezrobocia oraz promowania usług poradnictwa zawodowego.

W dniach 17-23.10.2011r. w ramach Ogólnopolskiego Tygodnia Kariery zorganizowano szereg zajęć warsztatowych i spotkań informacyjno – doradczych adresowanych do osób bezrobotnych, poszukujących pracy oraz uczniów III klas gimnazjum w Klukowie w celu świadomego planowania rozwoju zawodowego i edukacyjnego oraz popularyzacji poradnictwa zawodowego. Ogółem ze wszystkich oferowanych form wsparcia skorzystało **100** osób.

W roku 2011 dla **312** osób przygotowano Indywidualny Plan Działania, czyli osobisty program poszukiwania pracy. IPD polega na ustaleniu z pozostającym bez pracy szeregu działań dostosowanych do jego sytuacji indywidualnej i lokalnego rynku pracy.

3.3 Pomoc w aktywnym poszukiwaniu pracy

Aktywne poszukiwanie pracy polega na przygotowywaniu osób bezrobotnych i poszukujących pracy do lepszego radzenia sobie w poszukiwaniu i podejmowaniu zatrudnienia, w szczególności przez:

- zajęcia aktywizacyjne dla osób bezrobotnych i poszukujących pracy,
- szkolenia z zakresu umiejętności poszukiwania pracy (Klub Pracy),
- dostęp do informacji i elektronicznych baz danych służących uzyskaniu umiejętności poszukiwania pracy i samozatrudnienia.

W roku 2011 zorganizowano **17** zajęć aktywizacyjnych dla osób bezrobotnych i poszukujących pracy z zakresu aktywnego poszukiwania pracy. Uczestnikami zajęć było **127** osób, w tym **59** kobiet.

Na spotkaniach osobom bezrobotnym udostępniany jest sprzęt komputerowy oraz prezentowane są możliwości wykorzystania Infokiosku i Internetu do celów poszukiwania ofert pracy, informacji o szkoleniach i innych danych dotyczących rynku pracy.

Program szkolenia z zakresu umiejętności poszukiwania pracy (Klub Pracy) realizowany jest przez okres trzech kolejno następujących po sobie tygodni i składa się z dwóch części. pierwsza część to 40 godzinne zajęcia prowadzone metodą warsztatów szkoleniowych, w podziale na odrębne sesje tematyczne realizowane w ciągu 10 dni roboczych. Część druga to praktyczne ćwiczenia, w ramach których uczestnicy poszukują pracy i uczestniczą we wspólnych spotkaniach, których celem jest wymiana doświadczeń oraz wzajemna pomoc i wsparcie w trakcie poszukiwania pracy. Trwa ona 5 kolejnych dni roboczych.

W roku 2011 szkoleniem z zakresu umiejętności poszukiwania pracy objęto **18** osób bezrobotnych.

3.4 Szkolenia i przekwalifikowania

Głównym celem szkoleń jest zwiększenie szans osób bezrobotnych i poszukujących pracy na uzyskanie zatrudnienia poprzez przyuczenie do zawodu, przekwalifikowanie a także podniesienie ich dotychczasowych kwalifikacji. Szkolenia organizowane przez urząd kierowane są m.in. do tych osób, które nie posiadają żadnych kwalifikacji zawodowych bądź utraciły zdolność do wykonywania pracy w danym zawodzie lub nie mają szans na uzyskanie zatrudnienia z uwagi na dotychczasowe umiejętności. Uczestnictwo w różnego rodzaju szkoleniach ma na celu umożliwienie osobom bezrobotnym i poszukującym pracy dostosowanie się do zmiennych wymogów rynku pracy, a także zwiększyć ich mobilność zawodową.

W 2011 roku w Powiatowym Urzędzie Pracy w Wysokiem Mazowieckiem skierowano na szkolenia **34** osoby (o **193** mniej niż w roku 2010).

Wśród szkoleń dominowały następujące profesje:

Lp.	Kierunek szkolenia	Ilość
1.	Grafika komputerowa – Photoshop Adobe	1
2.	Prawo jazdy kat. C	3
3.	Prawo jazdy kat. D	1
4.	Kwalifikacja wstępna przyspieszona do kat. C	2
5.	Korekcja i pielęgnacja rąk	1
6.	Operator koparko-ładowarki	2
7.	Operator ładowarki	1
8.	Operator walca drogowego	2
9.	Spawanie stali metodą MAG-135	1
10.	Marketing i promocja własnej firmy	20
	Ogółem	34

3.5 Jednorazowe środki dla bezrobotnych na podjęcie działalności gospodarczej oraz refundacja kosztów wyposażenia lub doposażenia stanowisk pracy udzielana pracodawcom

W 2011r. Powiatowy Urząd Pracy w Wysokiem Mazowieckiem położył duży nacisk na wspieranie wśród osób bezrobotnych samozatrudnienia poprzez udzielanie jednorazowych środków na podjęcie działalności gospodarczej.

Ta forma wsparcia znalazła szerokie uznanie wśród osób bezrobotnych. Na jej atrakcyjność wpłynęła również obniżona kwota składki na ubezpieczenia społeczne dla osób po raz pierwszy podejmujących działalność gospodarczą.

Przyznanie jednorazowych środków na rozpoczęcie działalności gospodarczej było poprzedzone uczestnictwem beneficjentów w szkoleniu „ABC przedsiębiorczości”. Połączenie tych dwóch form wsparcia miało na celu zapewnienie skuteczności i efektywności działania osób bezrobotnych świadomie planujących własną karierę zawodową.

Na przestrzeni 2011 roku przyznano **40** dotacji na uruchomienie działalności gospodarczej w branży handlowej, produkcyjnej i usługowej, tj.:

Lp.	Rodzaj działalności	Ilość osób
1.	Usługi geodezyjne	2
2.	Usługi remontowo - budowlane	12
3.	Handel odzieżą	1
4.	Pracownia projektowa – działalność architektoniczna	1
5.	Mechanika pojazdowa	5
6.	Zespół muzyczny	2
7.	Usługi wodno - kanalizacyjne	3
8.	Wynajem i dzierżawa elektronarzędzi	1
9.	Usługi dekarские	3
10.	Zakładanie stolarki budowlanej	1
11.	Usługi ślusarsko - mechaniczne	1
12.	Usługi w zakresie kompleksowej obsługi czasu pracy i rozliczeń	1
13.	Usługi weterynaryjne	1
14.	Produkcja mebli	1
15.	Usługi kosmetyczne	1
16.	Usługi logistyczno - spedycyjne	1
17.	Usługi w zakresie produkcji i montażu stolarki aluminiowej	1
18.	Pośrednictwo w zakresie usług telekomunikacyjnych	1
19.	Produkcja wyrobów formowanych na zimno	1
	Ogółem	40

Dodatkowo w analizowanym okresie urząd pracy podpisał **13** umów z zakładami pracy dotyczących refundacji kosztów wyposażenia i doposażenia stanowisk pracy dla **16** osób bezrobotnych.

Z tej formy wsparcia skorzystały zakłady pracy w następujących branżach:

- usługi - **4**,
- produkcja - **1**,
- handel - **8**.

3.6 Prace społecznie użyteczne

W 2010r. urząd nie realizował prac społecznie użytecznych z uwagi na brak zainteresowania instrumentem ze strony samorządów.

4. Programy finansowane ze środków Funduszu Pracy i Europejskiego Funduszu Społecznego

Aktywne formy przeciwdziałania bezrobociu, to programy finansowane ze środków Funduszu Pracy i EFS, w ramach których zawierane są umowy z pracodawcami na organizowanie miejsc pracy dla bezrobotnych oraz pomoc bezrobotnym w samozatrudnieniu lub szkoleniach zawodowych.

Na realizację aktywnych programów rynku pracy w roku 2011 otrzymano łącznie **2.632.100,00 zł** w tym: zgodnie z algorytmem otrzymano kwotę **1.748.000,00 zł** oraz **884.100,00 zł** dofinansowania z Europejskiego Funduszu Społecznego na realizację programu systemowego „*Praca – drzwi do lepszego jutra*” prowadzonego w ramach Poddziałania 6.1.3 Programu Operacyjnego Kapitał Ludzki. W partnerstwie z Powiatowym Urzędem Pracy w Bielsku Podlaskim realizowano program specjalny skierowany do osób bezrobotnych do 30 roku życia „*Mamy pracę – zostajemy*”, finansowany z rezerwy środków Funduszu Pracy będących w dyspozycji Ministra Pracy i Polityki Społecznej. Na realizację programu otrzymano **870.500,00 zł**.

Posiadane zasoby finansowe nie były wystarczające do zaspokojenia potrzeb lokalnego rynku pracy, przystąpiono więc do konkursu w ramach Poddziałania 6.1.1 Wsparcie osób pozostających bez zatrudnienia na regionalnym rynku pracy Programu Operacyjnego Kapitał Ludzki, organizowanego przez Wojewódzki Urząd Pracy w Białymstoku. W wyniku analizy struktury bezrobocia i lokalnego rynku pracy wyodrębniono 2 grupy szczególnego ryzyka, które wymagały wsparcia i jednocześnie spełniały kryteria konkursowe. Opracowano dwa projekty dotyczące: aktywizacji bezrobotnych do 25 roku życia oraz bezrobotnych powyżej 50 roku życia. Wnioski o dofinansowanie projektów jako jedyne w województwie zostały pozytywnie ocenione i po podpisaniu umowy, z dniem 1 października 2011r. rozpoczęto realizację projektów:

1. „**50 PLUS wraca na rynek pracy**” - projekt zakłada aktywizację **30** osób bezrobotnych w wieku powyżej 50 roku życia. Wszyscy beneficjenci przy współpracy z doradcą zawodowym opracują własne Indywidualne Plany Działania, wszyscy też odbędą szkolenia zawodowe, **25** osób zostanie skierowanych na staż, a **15** podejmie zatrudnienie w ramach prac interwencyjnych.

Łączna wartość projektu realizowanego od **01.10.2011r. do 31.01.2013r.** wyniesie **409.256,00 zł**, w tym **357.596,00 zł** dofinansowania z Europejskiego Funduszu Społecznego.

2. „Moja szansa, moja przyszłość – wsparcie bezrobotnej młodzieży” - projekt zakłada aktywizację **50** osób bezrobotnych w wieku do 25 roku życia. Wszyscy beneficjenci przy współpracy z doradcą zawodowym opracują własne Indywidualne Plany Działania, wszyscy też odbędą szkolenia zawodowe, **25** osób zostanie skierowanych na staż i **25** podejmie zatrudnienie w ramach prac interwencyjnych.

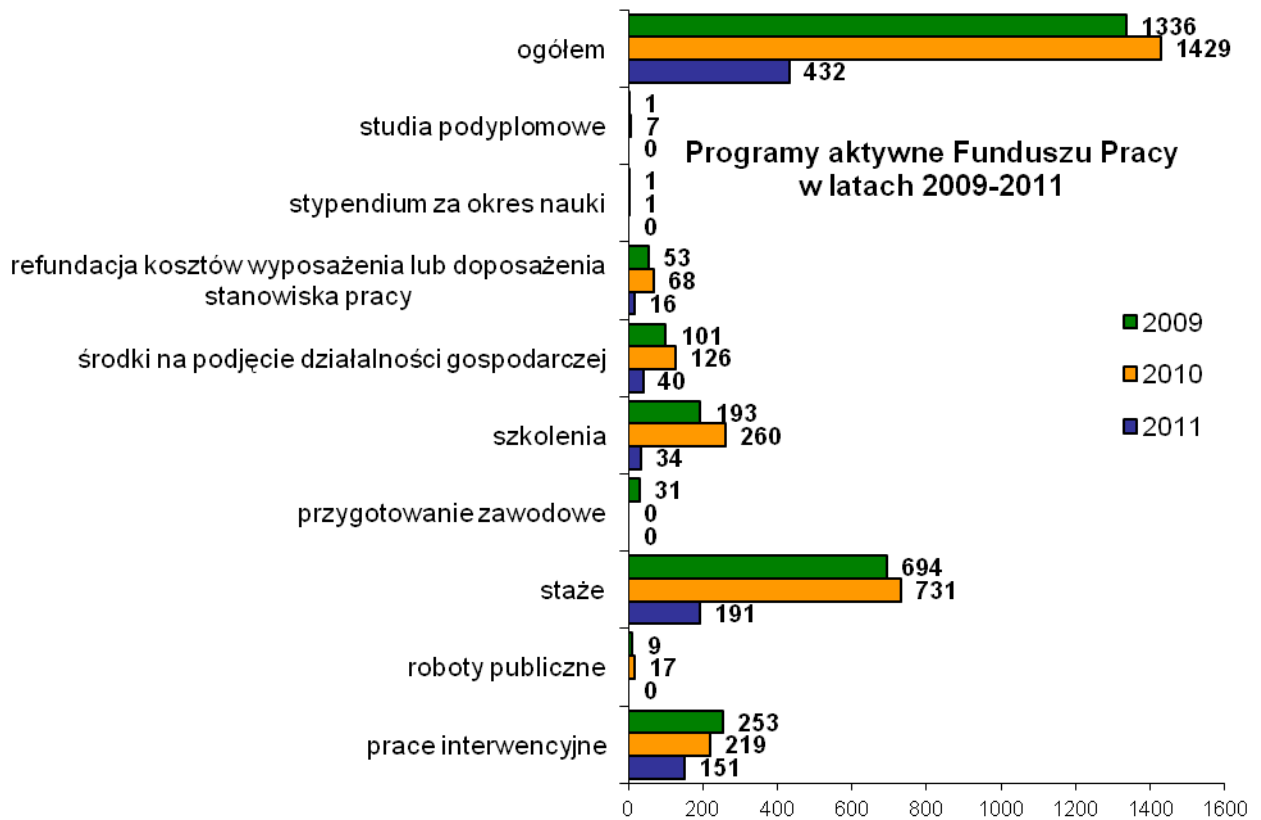
Łączna wartość projektu realizowanego **od 01.10.2011r. do 31.01.2013r.** wyniesie **642.576,00** zł, w tym **554.016,00** zł dofinansowania z Europejskiego Funduszu Społecznego.

Jednym z ciekawszych założeń obu projektów jest ukierunkowanie co najmniej **30%** wsparcia na „zielone miejsca pracy” tj. w szczególności w sektorach transportu zbiorowego, odnawialnych źródeł energii, budownictwa, infrastruktury komunalnej związanej z gospodarką wodno-ściekową, gospodarowaniem odpadami komunalnymi i przemysłowymi, ochroną powietrza atmosferycznego i z innymi dziedzinami ochrony środowiska.

Ze względu na kryteria przyznawania dofinansowania realizacji projektów została założona w nich wysoka efektywność. Planuje się, iż w przypadku projektu skierowanego do osób powyżej 50 roku życia co najmniej **36%** osób podejmie zatrudnienie, a w drugim projekcie będzie to minimum **46%** uczestników.

Na przestrzeni dwunastu miesięcy aktywnymi programami rynku pracy objęto **432** osoby bezrobotne – ok. **70%** mniej niż w roku 2010 (**1429** osób), w tym:

- | | |
|---|------------------|
| ➤ w ramach prac interwencyjnych zatrudniono | 151 osób; |
| ➤ stażami objęto | 191 osób; |
| ➤ przeszkolono | 34 osoby; |
| ➤ w ramach refundacji kosztów wyposażenia i doposażenia stanowisk pracy zatrudniono | 16 osób; |
| ➤ jednorazowe środki na podjęcie działalności gospodarczej otrzymało | 40 osób; |



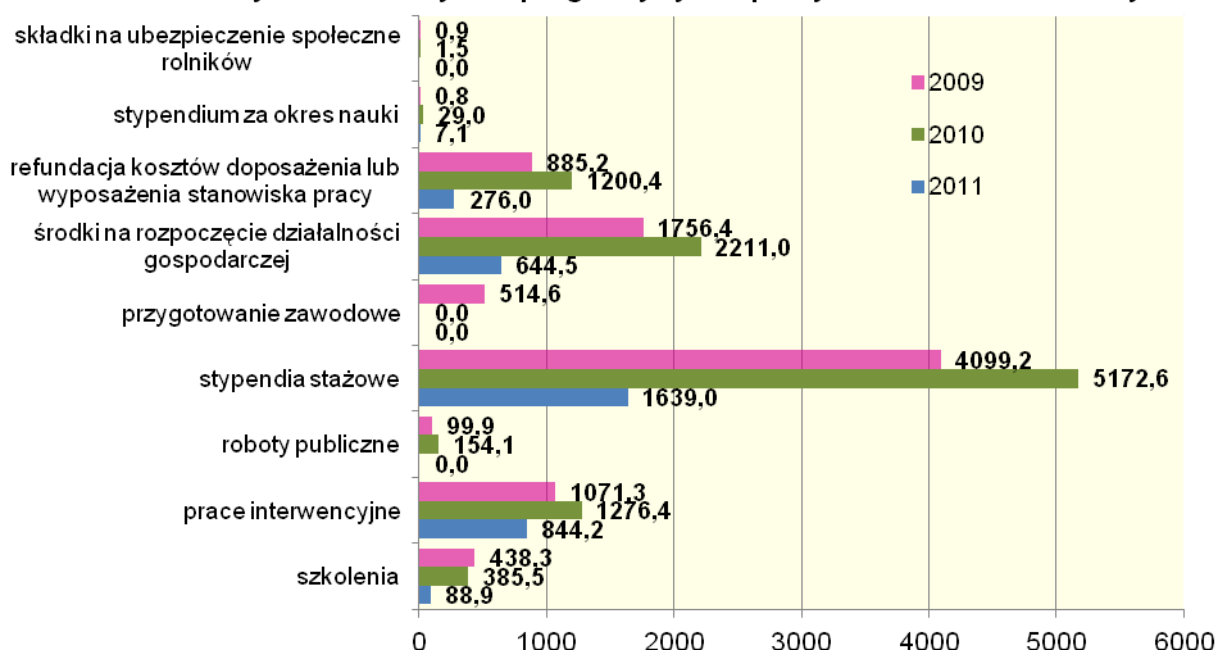
Na realizację aktywnych programów rynku pracy w roku 2011 urząd otrzymał łącznie **3.499,7** tys. zł. Jest to kwota o ponad **66,4%** niższa niż w roku ubiegłym, w którym kształtowała się na poziomie **10.430,5** tys. zł.

Wydatki na aktywne programy rynku pracy za 12 miesięcy 2011 roku wynosiły w powiecie **3.499,7 tys. zł.** i kształtowały się następująco:

	2010	2011
➤ prace interwencyjne i roboty publiczne	1.430,5 tys. zł.	844,2 tys. zł
➤ staże	5.172,6 tys. zł.	1.639,0 tys. zł
➤ szkolenia	385,5 tys. zł.	88,9 tys. zł
➤ refundacja kosztów wyposażenia lub doposażenia stanowisk pracy	1.200,4 tys. zł	276,0 tys. zł
➤ środki na podjęcie działalności gospodarczej	2.211,0 tys. zł.	644,5 tys. zł
➤ składki na ubezpieczenie społeczne rolników	1,5 tys. zł	-
➤ stypendium za okres nauki, studia podyplomowe	29,0 tys. zł	7,1 tys. zł
ogółem:	10.430,5 tys. zł	3.499,7 tys. zł

Ponadto kwotę **2.293,8** tys. zł. wydatkowano na zasiłki dla bezrobotnych (2010r.. – **1.901,4** tys. zł.).

Wydatki na aktywne programy rynku pracy w latach 2009-2011 /tys. zł/



Struktura wydatków Funduszu Pracy (w tys. zł)

Wyszczególnienie	2010	udział do ogółem (w %)	2011	udział do ogółem (w %)	wzrost / spadek (+ / -) (kol.4-2)
1	2	3	4	5	6
wydatki ogółem	12.933,2	100,0	6.091,1	100,0	- 6.842,1
zasiłki i dodatki aktywizacyjne	1.901,4	14,7	2293,8	37,6	+ 392,4
aktywne programy rynku pracy w tym EFS	10.430,5 2.298,4	80,6	3.499,7 1.040,1	57,5	- 6.930,8
wydatki pozostałe: w tym EFS w tym CAZ	601,3 44,4 240,9	4,7	297,6 - -	4,9	-303,7

W stosunku do roku ubiegłego odnotowano spadek udziału wydatków na formy aktywne o 23,1 punktu procentowego oraz wzrost o 22,9 punktu procentowego na formy pasywne, tj. zasiłki i dodatki aktywizacyjne.

5. Inne działania urzędu

Powiatowy Urząd Pracy w Wysokiem Mazowieckiem na zasadach partnerstwa współpracował z:

- ✓ **Powiatowym Centrum Pomocy Rodzinie w Wysokiem Mazowieckiem** przy realizacji projektu systemowego „Aktywizacja zawodowa szansą dla osób korzystających z pomocy społecznej”, współfinansowanego z Europejskiego Funduszu Społecznego w ramach Poddziałania 7.1.2 POKL, który ma za zadanie wspomóc integrację zawodową beneficjentów pomocy społecznej. Od początku realizacji projektu działaniami objęto **102** osoby, w tym **41** osób bezrobotnych w zakresie:

- wspólnej rekrutacji uczestników,
- objęcia uczestników doradztwem zawodowym,
- przeprowadzenia szkolenia w zakresie aktywnego poszukiwania pracy,
- objęcia uczestników projektu usługą pośrednictwa pracy.

W roku 2011 w ramach projektu w siedzibie Powiatowego Urzędu Pracy w Wysokiem Mazowieckiem zafunkcjonował Punkt Konsultacyjny świadczący bezpłatne porady prawne i psychologiczne. W ramach poradnictwa psychologicznego udzielane są porady dotyczące problemów rodzinnych, małżeńskich, z dziećmi oraz przemocy w rodzinie. Zakres poradnictwa prawnego obejmuje: prawo pracy i ubezpieczeń społecznych, prawo rodzinne i opiekuńcze, prawo karne, zagadnienia z zakresu pomocy społecznej, rehabilitacji zawodowej i społecznej oraz zatrudniania osób niepełnosprawnych.

W okresie od 01.04.2011r. do 31.12.2011r. udzielono **121** porad

- ✓ **Miejskim Ośrodkiem Pomocy Społecznej w Wysokiem Mazowieckiem** przy realizacji projektu „Moja przyszłość” współfinansowanego z Europejskiego Funduszu Społecznego w ramach Poddziałania 7.1.1 POKL.
- ✓ **Ośrodkiem Pomocy Społecznej w Kobylinie Borzymach** przy realizacji projektu „Daj sobie szansę, wszystko zależy od Ciebie” współfinansowanego z Europejskiego Funduszu Społecznego w ramach Poddziałania 7.1.1 POKL.
Celem porozumień z ośrodkami pomocy społecznej było zapewnienie sprawnej wymiany informacji dotyczących osób bezrobotnych zarejestrowanych w PUP korzystających jednocześnie z pomocy OPS-ów w celu zastosowania optymalnych możliwości aktywizacji.
- ✓ **Starostą Powiatu Bielskiego** przy realizacji nowego przedsięwzięcia, jakim był program specjalnego „Mamy pracę – zostajemy”, przygotowany wspólnie z Powiatowym Urzędem

Pracy w Bielsku Podlaskim, dofinansowany ze środków rezerwy Funduszu Pracy będącej w dyspozycji Ministra Pracy i Polityki Społecznej w wysokości **870.500,00** zł. Projekt „Mamy pracę – zostajemy” był w województwie podlaskim jednym z dwóch programów specjalnych, które uzyskały akceptację i dofinansowanie MPiPS.

Celem programu była aktywizacja zawodowa osób bezrobotnych do 30 roku życia z powiatów wysokomazowieckiego i bielskiego poprzez umożliwienie zdobycia młodym osobom bezrobotnym nowych kwalifikacji i umiejętności zawodowych, które podniosą ich konkurencyjność na rynku pracy i doprowadzą do podjęcia zatrudnienia bądź rozpoczęcia własnej działalności gospodarczej.

Zgodnie z założeniami uczestnictwa w programie każda osoba bezrobotna była objęta poradnictwem zawodowym w celu rozpoznania potrzeb zawodowych. Wynikiem współpracy doradcy zawodowego z osobą bezrobotną było opracowanie Indywidualnego Planu Działania, uwzględniającego zalecane formy wsparcia dla każdego z uczestników. Jedną z form wsparcia przeprowadzonych w ramach IPD dla osób zainteresowanych były warsztaty pt: „Dokumenty aplikacyjne” i „Metody poszukiwania pracy”.

Z każdym uczestnikiem programu opracowano zawodowe Portfolio (czyli katalog kompetencji zawodowych zawierających curriculum vitae, potwierdzenia i świadectwa dotychczasowych osiągnięć edukacyjnych i zawodowych oraz zaświadczenia z ukończonych kursów).

Wspólnie z Wojewódzkim Urzędem Pracy przeprowadzono warsztaty i konsultacje z zakresu poruszania się po portalu „Zielonej Linii”, która umożliwia osobie bezrobotnej lub poszukującej pracy rejestrację na portalu, dodanie i modyfikowanie CV oraz udostępnienie informacji zarejestrowanym pracodawcom.

Przy współpracy z Centrum Informacji i Planowania Kariery Zawodowej w Łomży i w Białymstoku, stworzono grupie zainteresowanych beneficjentów nowoczesne CV w formie filmu video. Osoby zainteresowane miały możliwość umieszczenia Video CV na portalu <http://videocv.up.podlasie.pl> i tym sposobem udostępnienia swojej oferty zarejestrowanym w systemie pracodawcom.

Programem specjalnym objęto **127** osób bezrobotnych, spośród których na staże skierowano **50** uczestników, zatrudnienie w ramach prac interwencyjnych uzyskało **45** osób, **12** osób podjęło zatrudnienie u pracodawców tworzących miejsca pracy w ramach refundacji kosztów wyposażenia stanowiska pracy. Dotacje na podjęcie działalności gospodarczej otrzymało **20** osób. W stosunku do tej grupy, przed udzieleniem środków finansowych na podjęcie działalności gospodarczej, zorganizowano szkolenie „Marketing i promocja własnej firmy”.

Wymianie doświadczeń
pomiędzy urzędami pracy
z terenu województwa
podlaskiego i jednocześnie
promowaniu tego projektu
służyła zorganizowana
w dniu 09.09.2011r.
konferencja w Korycinach.



W spotkaniu uczestniczyła Pani Czesława Ostrowska Wiceminister Pracy i Polityki



Społecznej, Pani Janina
Mironowicz – Dyrektor
Wojewódzkiego Urzędu Pracy,
Starostowie obu powiatów Pan
Bogdan Zieliński – Starosta
Wysokomazowiecki, Pan
Sławomir Jerzy Starski –
Starosta Bielski oraz Pan
Wiesław Pusz – Starosta
Białostocki.

Odbiorcami byli dyrektorzy i przedstawiciele urzędów pracy województwa
podlaskiego. Podczas
konferencji zaprezentowano
programy specjalne
realizowane przez powiat
bielski i powiat
wysokomazowiecki oraz
powiat białostocki.
Przedstawiono także
przemyslenia dotyczące



podjętych zadań i prowadzonej współpracy z osobami bezrobotnymi – beneficjentami
programu. Uczestników zaproszono do dyskusji i sprecyzowania wniosków
dotyczących podejmowania podobnych przedsięwzięć na rzecz rozwiązywania
problemów na lokalnych rynkach pracy.

✓ **Starostą Hajnowskim i Starostą Siemiatyckim** na rzecz ponadlokalnego rynku pracy, wymiany doświadczeń i promocji dobrych praktyk na lata 2012-2014. W partnerstwie lokalnym będą uczestniczyć członkowie powiatowych rad zatrudnienia oraz dyrektorzy i pracownicy powiatowych urzędów pracy z partnerskich powiatów. W dniach 25-29.09.2011r. w Polanicy Zdroju została zorganizowana konferencja z udziałem przedstawicieli powiatów w temacie „Tworzenie partnerstwa lokalnego na rzecz zatrudnienia w regionie oraz wymiana doświadczeń z zakresu kształtowania lokalnych rynków pracy”.

✓ **Wojewódzkim Urzędem Pracy w Białymstoku** przy realizacji projektów:

- **„Partnerstwo na rzecz rozwoju i promocji zielonych miejsc pracy”** współfinansowanego przez Unię Europejską ze środków Europejskiego Funduszu Społecznego w ramach Programu Operacyjnego Kapitał Ludzki 2007-2013, Priorytet VI Rynek pracy otwarty dla wszystkich, Działanie 6.1 Poprawa dostępu do zatrudnienia oraz wspieranie aktywności zawodowej w regionie, Poddziałanie 6.1.1 Wsparcie osób pozostających bez zatrudnienia na regionalnym rynku pracy – Programu Operacyjnego Kapitał Ludzki 2007 – 2013 (okres realizacji projektu: 01.05.2011 – 30.04.2013).

Zielone miejsca pracy (ZMP) to miejsca pracy przyjazne środowisku naturalnemu, które mogą powstać w jakimkolwiek dziale gospodarki z uwzględnieniem zasad zrównoważonego rozwoju. Rozkwit ZMP związany jest z rosnącą świadomością społeczną, że niepokojące zmiany klimatu wynikają z działalności człowieka. Zahamowanie tego procesu wymaga zmian ekonomicznych, pozwalających na ochronę środowiska, przy zapewnieniu nowych miejsc pracy dla osób bezrobotnych i warunków dla rozwoju ich kwalifikacji. Do ZMP zaliczana jest praca w przedsiębiorstwach i zakładach produkcyjnych, które uczestniczą w programach społecznej i ekologicznej odpowiedzialności. Jednym z problemów w woj. podlaskim jest niewielka współpraca i koordynacja działań między instytucjami publiczno-społecznymi w sferze zielonego rynku pracy. Planuje się zatem, iż partnerstwo będzie działać na zasadzie grupy podmiotów podejmujących wyzwania transformacji i modernizacji w województwie podlaskim dzięki wykorzystaniu doświadczeń partnerów ponadnarodowych. Ich działania służyć będą podniesieniu poziomu świadomości oraz aktywności zawodowej w obrębie tematyki ZMP, a tym samym podnoszeniu jakości życia mieszkańców, zwiększenia konkurencyjności gospodarki, umacnianiu ekologicznej tożsamości województwa. W Powiatowym

Urzędzie Pracy w Wysokiem Mazowieckiem zostało wyznaczonych dwóch doradców ds. Zielonych Miejsc Pracy, którzy zostaną przeszkoleni z tego zakresu.

- **„Zielona Linia, Centrum Informacyjno – Konsultacyjne Służb Zatrudnienia”** – w ramach Działania 1.1 Wsparcie systemowe instytucji rynku pracy Programu Operacyjnego Kapitał Ludzki. W ramach przedsięwzięcia, prowadzonego w partnerstwie z Wojewódzkim Urzędem Pracy w Białymstoku funkcjonował Punkt Abonencko Konsultacyjny (PAK). Lokalny konsultant PAK obsługiwał połączenia przekierowane z infolinii 19510 i 19524 oraz świadczył usługi informacyjne i doradcze w zakresie:
 - procedury związanej z uregulowaniem statusu w świetle ustawy o promocji zatrudnienia i instytucjach rynku pracy,
 - informacji o prawach i obowiązkach osób bezrobotnych, i poszukujących pracy oraz pracodawców,
 - informacji dotyczących sytuacji na rynku pracy,
 - informacji nt. aktualnych regulacji prawnych, wzorów dokumentów i procedur postępowania,
 - informacji nt. dostępnych ofert pracy,
 - umożliwienia kontaktu ze specjalistami w zakresie doradztwa zawodowego.

- **„Podlaskie Obserwatorium Rynku Pracy i Prognoz Gospodarczych”** w ramach Priorytetu VIII Regionalne Kadry Gospodarki, Działania 8.1 Rozwój pracowników i przedsiębiorstw w regionie, Poddziałania 8.1.4 Przewidywanie zmiany gospodarczej . W ramach Obserwatorium Rynku Pracy i Prognoz Gospodarczych udostępnione są aktualizowane informacje o gospodarce (w tym rynku pracy) województwa podlaskiego. Ideą projektu jest zebranie w jednym miejscu szerokiego zestawu danych, analiz i prognoz odpowiadających potrzebom informacyjnym podmiotów funkcjonujących w gospodarce Podlasia.

Tak jak w roku ubiegłym Powiatowy Urząd Pracy realizował projekty:

- **„Najlepszy kapitał – profesjonalne kadry”** w ramach Poddziałania 6.1.2 Wsparcie powiatowych i wojewódzkich urzędów pracy w realizacji zadań na rzecz aktywizacji zawodowej osób bezrobotnych Programu Operacyjnego Kapitał Ludzki.

W ramach przedsięwzięcia kontynuowano zatrudnienie czterech kluczowych pracowników urzędu (2 pośredników pracy i 2 doradców zawodowych). W październiku doradca zawodowy i pośrednik pracy wzięli udział w szkoleniu

„Aktywizacja zawodowa osób bezrobotnych będących w szczególnej sytuacji na rynku pracy”.

- **„Praca – drzwi do lepszego jutra”** w ramach Poddziałania 6.1.3 Poprawa zdolności do zatrudnienia oraz podnoszenie poziomu aktywności zawodowej osób bezrobotnych.

W roku 2011 w ramach projektu zaktywizowano **101** osób, w tym: na staż skierowano **60** osoby, w ramach prac interwencyjnych zatrudniono **10** osób, **20** osób otrzymało jednorazowe środki na rozpoczęcie działalności gospodarczej, **11** osób uczestniczyło w szkoleniach.

Wartość projektu w roku 2011 kształtowała się na poziomie **1.040.103,00 zł**.

W marcu ubiegłego roku został opracowany „Ranking zawodów deficytowych i nadwyżkowych w powiecie wysokomazowieckim w 2010r.”, który powstał w oparciu o analizę ofert pracy oraz osób bezrobotnych w rozbiciu na kwalifikacje. Jako materiał informacyjny został przesłany do Starostwa Powiatowego i szkół ponadgimnazjalnych z terenu powiatu oraz zamieszczony na stronie internetowej urzędu. Opracowanie wskazuje przykłady zawodów takich jak pomocnik mleczarski, kierowca samochodu ciężarowego, pracownik ochrony fizycznej bez licencji, sprzedawca na stacji paliw, robotnik pomocniczy w przemyśle przetwórczym, na które istnieje zwiększony popyt oraz zawodów z branży mechanicznej czy budowlanej, które charakteryzuje zwiększona podaż względem popytu. Trudności ze znalezieniem pracy mogą dotyczyć ślusarzy, stolarzy, tynkarzy, murarzy, mechaników samochodów osobowych, elektromechaników pojazdów samochodowych, mechaników maszyn i urządzeń przemysłowych samochodowych, księgowych, fryzjerów damskich, specjalistów ds. finansów czy inżynierów inżynierii środowiska o specjalności urządzenia sanitarne.. Do deficytowych zawodów na lokalnym rynku pracy, poza już wymienionymi, należą: nauczyciel przedszkola, sekretarka, technik farmaceutyczny oraz monter sieci wodnych i kanalizacyjnych.

Raport jest rzetelny na miarę posiadanych danych. W analizowanych zawodach mogą bowiem występować nieścisłości z uwagi na niewłaściwe precyzowanie ich nazwy lub błędne kodowanie symbolem PKD przez pracodawców. Powyższe wątpliwości nie miały jednak wpływu na ostateczny wynik monitoringu.

Na przełomie listopada i grudnia 2011r., zgodnie z zawartą umową firma CompNet przeprowadziła w urzędzie audyt legalności oprogramowania oraz audyt bezpieczeństwa informacji. W trakcie prowadzonych procedur audytu legalności oprogramowania wykonano skanowanie komputerów, sporządzono fotograficzną archiwizację atrybutów legalności,

zidentyfikowano i zinwentaryzowano zainstalowane oprogramowanie oraz posiadane licencje. Podczas audytu bezpieczeństwa informacji zweryfikowano punkty krytyczne, tj. fizyczne zabezpieczenia pomieszczeń przetwarzania danych, poziom bezpieczeństwa centralnego miejsca przetwarzania danych (serwerownia) oraz miejsca przechowywania dokumentacji papierowej (archiwum)., Sprawdzono istniejącą dokumentację i procedury polityki bezpieczeństwa, zbadano wiedzę i świadomość pracowników, a następnie przeszkolono kadrę urzędu w zakresie bezpiecznego korzystania z komputera oraz ochrony i przetwarzania danych osobowych.

W wyniku przeprowadzonego audytu powstały raporty pokontrolne zawierające wytyczne i zalecenia w zakresie użytkowania sprzętu i oprogramowania oraz podnoszące poziom bezpieczeństwa i ochrony danych osobowych w urzędzie. Zaktualizowano dokumentację związaną z zarządzaniem oprogramowaniem, regulującą sposób przetwarzania danych osobowych oraz dotyczącą stosowania środków technicznych i organizacyjnych zapewniających ochronę przetwarzania danych osobowych.

W zakresie obsługi osób bezrobotnych w roku 2011 wydano **6054** decyzje administracyjne oraz **3066** zaświadczeń (w tym **1645** zaświadczeń potwierdzających prawo do korzystania ze świadczeń zdrowotnych). Od wydanych decyzji złożono **30** odwołań, z których **22** rozpatrzono we własnym zakresie w trybie art. 132 KPA, tj. uwzględniono odwołania i uchylono wydane decyzje, a **8** przekazano do Wojewody Podlaskiego w Białymstoku. Organ II instancji utrzymał w mocy **5** przekazanych decyzji, **1** uchylił i przekazał sprawę do ponownego rozpatrzenia przez organ I instancji, w **2** przypadkach wydał postanowienie o uchybieniu terminu do wniesienia odwołania.

W okresie 12 miesięcy ub. roku pracownicy urzędu przeprowadzili **188** kontroli umów zawartych z bezrobotnymi i pracodawcami w sprawie organizacji usług i instrumentów rynku pracy, w tym:

- **42** kontrole oraz monitoring realizacji umów o zorganizowanie zatrudnienia w ramach prac interwencyjnych,
- **88** kontroli umów o przyznanie bezrobotnemu środków na podjęcie działalności gospodarczej,
- **4** kontroli umów o zorganizowanie szkolenia dla osób bezrobotnych,
- **33** kontrole umów o przyznanie refundacji ze środków Funduszu Pracy kosztów wyposażenia lub doposażenia stanowiska pracy dla skierowanego bezrobotnego,
- **21** kontroli umów o odbywanie stażu przez bezrobotnego.

Zakres kontroli obejmował sprawdzenie m.in.: warunków świadczenia pracy, płacy oraz zgodności dokumentacji pracowniczej skierowanych osób z zapisami zawartych umów, stanu

zatrudnienia oraz okresu jego utrzymania, zgodności zakupionego towaru lub sprzętu potwierdzonego fakturami ze stanem faktycznym, warunków szkolenia, bazy dydaktycznej, frekwencji czy wykorzystania przysługujących dni wolnych od pracy.

W roku 2011 w biuletynie informacyjnym Starostwa Powiatowego „Głos Wysokomazowiecki” ukazało się **8** artykułów opracowanych przez pracowników PUP pt.:

- Zmiany do ustawy o promocji zatrudnienia i instytucjach rynku pracy,
- Programy realizowane przez Powiatowy Urząd Pracy w Wysokim Mazowieckiem w roku 2010 finansowane ze środków Funduszu Pracy i Europejskiego Funduszu Społecznego,
- Dodatki aktywizacyjne,
- Zasiłki dla osób bezrobotnych,
- Rynek pracy powiatu wysokomazowieckiego w I półroczu 2011r. z uwzględnieniem aktywnych programów rynku pracy,
- Nowe możliwości dla osób bezrobotnych – projekty konkursowe Powiatowego Urzędu Pracy w Wysokim Mazowieckiem,
- Program specjalny „Mamy pracę – zostajemy” aktywizacja zawodowa osób poniżej 30 roku życia,
- Analiza skuteczności i efektywności szkoleń organizowanych przez PUP Wysokie Mazowieckie.

Kadra Powiatowego Urzędu Pracy w Wysokim Mazowieckiem realizująca zadania w roku 2011 składała się z **27** osób, w tym **24** zatrudnionych na stanowiskach urzędniczych i **3** pracowników obsługi. W urzędzie prowadzono szkolenia wewnętrzne, podczas których przekazywano oraz uaktualniano informacje dotyczące podstaw prawnych z zakresu działalności urzędu. W roku 2011 przeprowadzono **5** szkoleń wewnętrznych.

Pracownicy urzędu podnosili swoje kwalifikacje biorąc udział w **49** szkoleniach i konferencjach zewnętrznych o bardzo szerokiej tematyce, m.in.: prawa pracy, zamówień publicznych, finansów publicznych, informatyki, pomocy publicznej, ustawy o promocji zatrudnienia i instytucjach rynku pracy, doradztwa zawodowego oraz z zakresu projektów realizowanych w ramach Programu Operacyjnego Kapitał Ludzki. Ponadto **3** pracowników kontynuowało naukę na studiach wyższych i podyplomowych.

Doskonalenie kadry urzędu jest istotnym elementem osiągnięcia efektywności i poprawy jakości pracy.

Na przestrzeni 12 miesięcy 2011r.. wydano **10** zarządzeń Dyrektora Powiatowego Urzędu Pracy wprowadzających bądź aktualizujących wewnętrzne zasady funkcjonowania urzędu.

Na mocy powyższych aktów normatywnych:

powołano:

- zespół do spraw kontroli zarządczej i zarządzania ryzykiem w urzędzie,

wprowadzono:

- zasady (polityki) rachunkowości,
- zmiany do zarządzenia w sprawie zwrotu części kosztów okularów korygujących wzrok pracownikom zatrudnionym przy obsłudze monitorów ekranowych,
- zasady klasyfikowania i sporządzania sprawozdania budżetowego Rb-WSa w zakresie wydatków strukturalnych ponoszonych przez urząd,
- regulamin szkoleń pracowników urzędu,
- instrukcję kasową w urzędzie,
- zasady rachunkowości projektów konkursowych,

ustalono:

- plan kont dla budżetu, Funduszu Pracy oraz projektów współfinansowanych ze środków Unii Europejskiej oraz innych źródeł w urzędzie,
- procedury kontroli zarządczej w urzędzie,
- minimalną ilość etatów kluczowych pracowników publicznych służb zatrudnienia w urzędzie.

W roku 2011 odbyły się **4** posiedzenia Powiatowej Rady Zatrudnienia. Zgodnie z przyjętym planem pracy na posiedzeniach omawiano: sytuację na rynku pracy, kondycję finansową i racjonalność gospodarowania środkami Funduszu Pracy, realizację i efektywność aktywnych programów rynku pracy, realizację zadań z zakresu pośrednictwa pracy, poradnictwa zawodowego, Klubu Pracy, szkoleń osób bezrobotnych oraz kształcenia w szkołach ponadgimnazjalnych. W roku 2011 Rada podjęła **9** uchwał w sprawie: zaopiniowania nowych kierunków kształcenia w szkołach na terenie powiatu wysokomazowieckiego, kierunków szkoleń osób bezrobotnych, programu specjalnego „Mamy prace – zostajemy” oraz planu finansowego Funduszu Pracy na rok 2011. Frekwencja na spotkaniach kształtowała się na poziomie ok. **71%**.

6. Podsumowanie

- 1. W 2011 roku sytuacja na rynku pracy powiatu wysokomazowieckiego w stosunku do roku poprzedniego uległa nieznacznemu pogorszeniu. Na koniec grudnia liczba bezrobotnych była o 215 osób, tj. o 10,2% wyższa niż w analogicznym terminie roku ubiegłego. Stopa bezrobocia w styczniu i lutym osiągnęła najwyższą od stycznia 2007r. wartość 9,2%, w lipcu - najniższą w roku - na poziomie 8,0%, a do grudnia zwiększyła się o 1,1% punktu procentowego.**
- 2. Wzrost liczby bezrobotnych wystąpił w 6 gminach wiejskich i 3 gminach miejsko-wiejskich powiatu wysokomazowieckiego. Najwyższy wzrost o 28,2% odnotowano w gm. Klukowo, gm. Sokoly – 25,5% i Kulesze Kościelne – 24,5%. Spadek poziomu bezrobocia o 4,0% miał miejsce w mieście Wysokie Mazowieckie.**
- 3. Do wzrostu bezrobocia przyczyniły się przede wszystkim czynniki ekonomiczne związane z ogólnoświatowym kryzysem gospodarczym, a wzmożona rejestracja od miesiąca lipca spowodowana była kolejno: rejestracją absolwentów szkół ponagimnazjalnych i wyższych, osób po zakończonych aktywnych programach rynku pracy, głównie stażach oraz po pracach sezonowych. Napływ bezrobotnych tylko nieznacznie przewyższał odpływ dzięki 38,9% ilości wyłączeń z tytułu podjęcia zatrudnienia. Kolejnymi przyczynami „odpływów” z bezrobocia były: niepotwierdzenie gotowości do pracy - 32,0%, dobrowolna rezygnacja - 17,6%, oraz rozpoczynanie przez osoby bezrobotne szkoleń i staży – 8,1%.**
- 4. Analizując dane liczbowe z ostatnich czterech lat zaobserwowano tendencję spadkową udziału kobiet w ogólnej liczbie bezrobotnych. W roku 2007 kobiety stanowiły 49,5% ogółu bezrobotnych, w roku 2008 – 46,3%, w roku 2009 - 42,8%, na koniec 2010 i 2011 roku – 44,3%.**
- 5. Nadal wysoki odsetek w ogólnej liczbie bezrobotnych stanowią osoby nie posiadające prawa do zasiłku. Na przestrzeni 2011 roku, wg uśrednionych danych z poszczególnych miesięcy, populacja ta stanowiła 89,4% ogółu bezrobotnych i w stosunku do roku 2010 zmniejszyła się o 0,2%. Spadek procentowego udziału osób bez prawa do zasiłku w ogólnej liczbie bezrobotnych sygnalizuje wzrost analogicznego wskaźnika dla osób z prawem do zasiłku.**

Na koniec grudnia 2011r. wskaźnik ten kształtował się na poziomie 11,9%, i osiągnął najwyższą wartość od lutego 2010 roku, kiedy to prawo do zasiłku posiadało 12,7% bezrobotnych.

6. Niepokojące zjawisko utrzymuje się wśród młodzieży od 18 do 24 roku życia, której średni udział w ogólnej liczbie bezrobotnych w skali całego roku zwiększył się o 1,2 punktu procentowego. Tym samym, bezrobocie ludzi młodych nadal pozostaje jednym z najważniejszych problemów rynku pracy – 60,5% zarejestrowanych bezrobotnych to osoby w wieku do 34 roku życia.
7. Tendencję wzrostową odnotowano wśród osób długotrwale bezrobotnych. W stosunku do roku ubiegłego wskaźnik procentowego udziału tej grupy w ogólnej liczbie bezrobotnych zwiększył się o 5,6%. Znaczny wzrost bezrobocia na poziomie 46,2% zaobserwowano wśród długotrwale bezrobotnych z wykształceniem policealnym i średnim zawodowym, których odsetek w ogólnej liczbie bezrobotnych w stosunku do roku 2010 zwiększył się o 3,8%.
8. Wśród osób bezrobotnych, tak jak w latach ubiegłych, zdecydowanie przeważają osoby posiadające niskie kwalifikacje zawodowe – 47,1%. W stosunku do roku ubiegłego zaobserwowano spadek procentowego udziału tej grupy w ogólnej liczbie bezrobotnych o 4,8 punktu procentowego. Pomimo intensyfikacji działań ukierunkowanych na aktywizację osób legitymujących się wykształceniem wyższym odsetek tej grupy w stosunku do roku 2010 zwiększył się o 0,5%.
9. W odniesieniu do osób określonych w ustawie o promocji zatrudnienia i instytucjach rynku pracy jako „będące w szczególnej sytuacji na rynku pracy”, w końcu grudnia 2011 roku w urzędzie pracy figurowało:
 - 730 bezrobotnych do 25 roku życia (w tym 331 kobiet), którzy stanowili 31,3% ogółu bezrobotnych. Wśród tej populacji przeważały osoby posiadające wykształcenie policealne i średnie zawodowe, a bezrobocie w tej grupie zmniejszyło się 2,8 punktu procentowego.
 - 1133 osób długotrwale bezrobotnych (w tym 506 kobiet), które stanowiły 48,6% ogółu bezrobotnych. Z danych statystycznych urzędu pracy wynika, iż spośród tej populacji najliczniejszą grupę stanowili bezrobotni z wykształceniem poniżej średniego – 57,9% (656 osób), w przedziale

wiekowym 25 – 34 lata – 27,8% (315 osób), bez stażu pracy – 31,2% (354 osoby) oraz pozostający bez pracy od 12 do 24 miesięcy – 47,0% (533 osoby). Odsetek populacji długotrwale bezrobotnych pozostającej bez pracy od 12 do 24 miesięcy w ogólnej liczbie długotrwale bezrobotnych w stosunku do końca 2010 roku zwiększył się o 4,4 punktu procentowego, a w stosunku do 2009r. o 22,8%;

- 1186 bezrobotnych bez wykształcenia średniego, których odsetek w stosunku do roku 2010 zmniejszył się o 1 punkt procentowy, ale wciąż dotyczy ponad połowy zarejestrowanych osób bezrobotnych,
- 454 bezrobotnych powyżej 50 roku życia (w tym 154 kobiety). Stanowili oni 19,5% ogółu bezrobotnych. Wśród tej kategorii bezrobotnych przeważały osoby legitymujące się wykształceniem niższym od średniego 337 osób (74,2% ogółu tej kategorii bezrobotnych). Ponad 28% bezrobotnych powyżej 50 roku życia posiada najwyżej 10-letni staż pracy,
- 96 osób samotnie wychowujących jedno dziecko do 18 roku życia (w tym 85 kobiet), których liczba w stosunku do roku 2010 zwiększyła się o 71,4%.

10. Tak jak w roku ubiegłym zwraca też uwagę częste występowanie modułów dotyczących profesjonalnego doradztwa zawodowego oraz zajęć z zakresu aktywnego poszukiwania pracy w programach współfinansowanych z Europejskiego Funduszu Społecznego realizowanych przez jednostki spoza struktur publicznych służb zatrudnienia. Stwarza to możliwość wykorzystania zasobów kadrowych powiatowego urzędu pracy przy współpracy na rzecz wielokierunkowej pomocy świadczonej beneficjentom programów, którzy są jednocześnie naszymi klientami.

11. W roku 2011, podobnie jak w latach ubiegłych, Powiatowy Urząd Pracy w Wysokiem Mazowieckiem wychodząc naprzeciw potrzebom lokalnego rynku pracy świadczył usługi w oparciu o program finansowany ze środków rezerwy Ministra Pracy i Polityki Społecznej. W ramach programu specjalnego „Mamy pracę – zostajemy” o wartości 870,5 tys. zł objęto wsparciem 127 osób bezrobotnych (rok 2010 – 4.740,6 tys. zł; 695 osób).

Tak jak w roku 2010 osoby biorące udział w projekcie były objęte dwoma formami wsparcia, np. szkoleniem kierunkowym przed otrzymaniem

jednorazowych środków na podjęcie działalności gospodarczej. Stąd, podobna jak w roku ubiegłym, kwota środków zaangażowanych w aktywizację 1 osoby (6,8 tys. zł).

12. W analizowanym okresie urząd pracy realizował aktywne programy rynku pracy, w których uczestniczyły ogółem 432 osoby. W porównaniu do analogicznego okresu roku 2010 nastąpił spadek liczby beneficjentów ostatecznych korzystających z programów rynku pracy o 997 osób, tj. o 69,8%.

13. Na przestrzeni 2011 roku zadania z zakresu polityki rynku pracy realizowane były przez 24 pracowników zatrudnionych na stanowiskach urzędniczych, w tym 20 zatrudnionych na czas nieokreślony. W ramach stażu świadczyły pracę 4 osoby.

Należy podkreślić, iż kadra urzędu systematycznie podnosi swoje kwalifikacje zawodowe w ramach studiów podyplomowych oraz szkoleń o różnorodnym zakresie tematycznym. Doskonalenie kadry urzędu pracy jest istotnym elementem osiągnięcia efektywności i poprawy jakości pracy.

Analiza sytuacji na lokalnym rynku pracy w roku 2011 będzie bazą do określenia polityki Powiatowego Urzędu Pracy na rok 2012. Zostaną przyjęte cele i kierunki działań w zakresie aktywizacji grup ryzyka przy optymalnym wykorzystaniu środków finansowych. Założenia na przyszły rok powinny obejmować przede wszystkim: wsparcie osób młodych do 25 roku życia, długotrwale bezrobotnych o niskich kwalifikacjach zawodowych pozostających bez pracy powyżej 12 miesięcy, bezrobotnych o niskich kwalifikacjach zawodowych oraz osób powyżej 50 roku życia, które posiadają niewielki staż pracy i wykształcenie niższe od średniego.

opracowała:

Anna Milewska