



**POWIATOWY URZĄD PRACY  
W WYSOKIEM MAZOWIECKIEM**

***SPRAWOZDANIE Z DZIAŁALNOŚCI  
POWIATOWEGO URZĘDU PRACY  
W ROKU 2012***

***Marzec 2013 rok***



## *SPIS TREŚCI*

1.	Informacje o stanie bezrobocia .....	5
1.1	Poziom i stopa bezrobocia .....	5
1.2	Zmiany w poziomie bezrobocia .....	7
2.	Wybrane kategorie bezrobotnych .....	10
2.1	Bezrobotne kobiety .....	10
2.2	Bezrobotni zamieszkali na terenach wiejskich .....	10
2.3	Bezrobotni wg wieku .....	11
2.4	Bezrobotni wg wykształcenia .....	12
2.5	Bezrobotni wg czasu pozostawania bez pracy .....	14
2.6	Osoby długotrwale bezrobotne .....	14
2.7	Bezrobotni do 25 roku życia .....	16
2.8	Bezrobotni do 30 roku życia .....	18
2.9	Bezrobotni powyżej 50 roku życia .....	19
2.10	Bezrobotni bez kwalifikacji zawodowych .....	20
2.11	Bezrobotni samotnie wychowujący co najmniej jedno dziecko do 18 roku życia .....	21
2.12	Osoby bezrobotne w okresie 12 m-y od dnia ukończenia nauki .....	21
2.13	Osoby bezrobotne w okresie 12 m-y od dnia ukończenia nauki, które ukończyły szkołę wyższą do 27 roku życia .....	22
2.14	Bezrobotni z prawem do zasiłku oraz poszukujący pracy .....	23
2.15	Niepełnosprawni i poszukujący pracy .....	24
3.	Usługi i instrumenty rynku pracy .....	26
3.1	Pośrednictwo pracy .....	26
3.2	Poradnictwo i informacja zawodowa .....	29
3.3	Pomoc w aktywnym poszukiwaniu pracy .....	31
3.4	Szkolenia i przekwalifikowania .....	31
3.5	Jednorazowe środki dla bezrobotnych na podjęcie działalności gospodarczej oraz refundacja kosztów wyposażenia lub doposażenia stanowisk pracy udzielana pracodawcom, prace interwencyjne, staże, roboty publiczne .....	32
3.6	Prace społecznie użyteczne .....	34
4.	Programy finansowane ze środków Funduszu Pracy i Europejskiego Funduszu Społecznego .....	35
5.	Inne działania urzędu .....	40
6.	Podsumowanie .....	48

*Niniejsze sprawozdanie uwzględnia analityczne ujęcie problemów lokalnego rynku pracy. Materiał porównawczy z kilku ostatnich lat został przedstawiony w formie wykresów i zestawień tabelarycznych.*

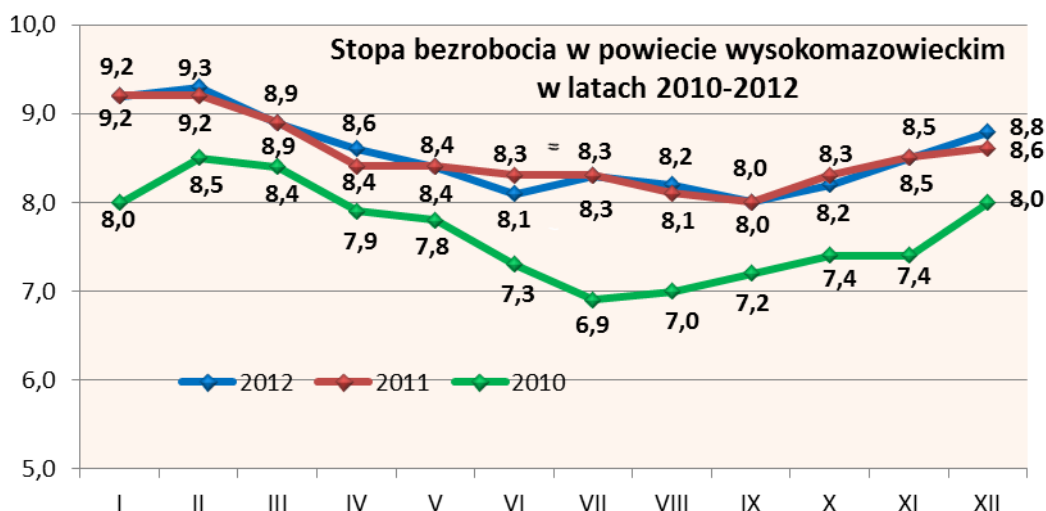
## 1. Informacje o stanie bezrobocia

### 1.1 Poziom i stopa bezrobocia.

Najczęściej stosowanym miernikiem poziomu bezrobocia jest stopa bezrobocia. Jest to wyrażony w procentach stosunek liczby osób pozostających bez pracy figurujących w ewidencji urzędu pracy do liczby ludności aktywnej zawodowo, obliczany przez Główny Urząd Statystyczny. Stopa bezrobocia na koniec 2012 r. kształtowała się na poziomie **8,8%** i jak wynika z analizy poniższych danych, na przestrzeni 12 miesięcy 2012 roku najniższą wartość osiągnęła we wrześniu, a najwyższą - na poziomie **9,3%** - w lutym.

*stopa bezrobocia (%)*

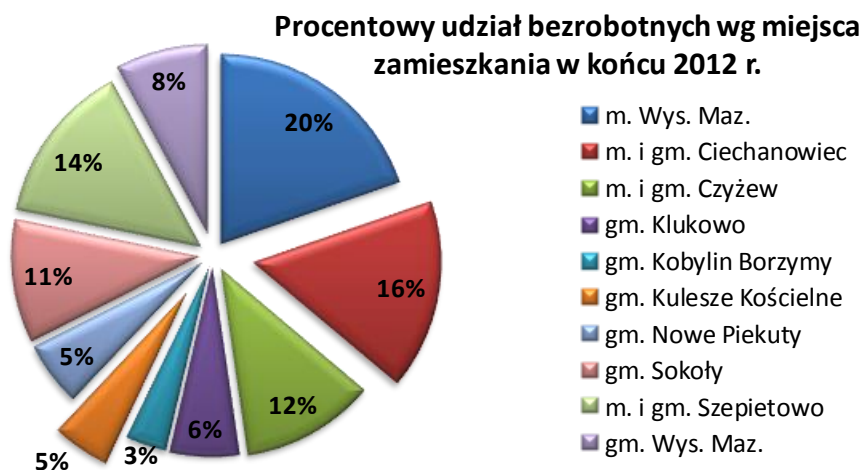
MIESIĄC	POWIAT WYSOKOMAZOWIECKI	WOJEWÓDZTWO PODLASKIE	POLSKA
Grudzień 2011	8,6	14,1	12,5
<b>Rok 2012</b>			
Styczeń	9,2	14,8	13,2
Luty	9,3	14,9	13,4
Marzec	8,9	14,6	13,3
Kwiecień	8,6	14,2	12,9
Maj	8,4	13,9	12,6
Czerwiec	8,1	13,7	12,3
Lipiec	8,3	13,8	12,3
Sierpień	8,2	13,9	12,4
Wrzesień	8,0	13,8	12,4
Październik	8,2	13,9	12,5
Listopad	8,5	14,2	12,9
Grudzień	8,8	14,6	13,4



Liczba bezrobotnych w powiecie wysokomazowieckim według stanu na dzień 31 grudnia 2012 roku wynosiła **2378** osób, w tym **1032** kobiety i była wyższa od liczby osób zarejestrowanych w analogicznym okresie roku ubiegłego o **2,1%** (31.12.2011 r. – **2330** osób).

### Liczba bezrobotnych w poszczególnych gminach powiatu

miasto/gmina	2010 rok		2011 rok		2012 rok	
	ogółem	kobiety	ogółem	kobiety	ogółem	kobiety
<b>powiat</b>	<b>2115</b>	<b>938</b>	<b>2330</b>	<b>1032</b>	<b>2378</b>	<b>1039</b>
m. Wysokie Mazowieckie	470	195	451	191	469	189
m. i gm. Ciechanowiec	396	173	422	181	390	176
m. i gm. Czyżew	237	95	282	131	275	125
gm. Klukowo	117	44	150	66	141	59
gm. Kobylin Borzomy	54	28	59	27	82	29
gm. Kulesze Kościelne	98	54	122	55	118	57
gm. Nowe Piekuty	120	58	123	58	132	64
gm. Sokoly	184	85	231	95	252	116
m. i gm. Szepietowo	294	140	320	155	332	141
gm. Wysokie Mazowieckie	145	66	170	73	187	76



Na dzień 31.12.2012 r. w ewidencji urzędu figurowało **1313** osób bezrobotnych zamieszkałych na wsi, co stanowi **55,2%** udziału bezrobotnych mieszkańców wsi w ogólnej liczbie zarejestrowanych. W stosunku do grudnia 2011 roku liczba bezrobotnych z terenów wiejskich zwiększyła się o **34** osoby.

## 1.2 Zmiany w poziomie bezrobocia.

Bezrobocie w powiecie, podobnie jak w latach wcześniejszych cechowało zjawisko sezonowości. W okresie pierwszych dwóch miesięcy 2012 r. liczba bezrobotnych zwiększyła się o **199** osób. Od miesiąca marca następował spadek liczby zarejestrowanych bezrobotnych, co wynikało między innymi z rozpoczęcia prac sezonowych w budownictwie i rolnictwie, otwarcia sezonu turystycznego, a także uruchomienia środków finansowych Funduszu Pracy na aktywizację osób bezrobotnych. Tendencja spadkowa bezrobocia utrzymywała się do końca czerwca. W lipcu i sierpniu zaobserwowano wzmożoną rejestrację absolwentów szkół ponadgimnazjalnych skutkującą wzrostem bezrobocia. We wrześniu sytuacja się ustabilizowała, a od listopada liczba bezrobotnych zaczęła sukcesywnie rosnąć.

W okresie od stycznia do grudnia 2012 roku liczba bezrobotnych nowo zarejestrowanych wynosiła **2973** osoby, w tym **1345** kobiet. W analogicznym okresie roku 2011 zarejestrowało się **3000** osób.

Liczba nowo zarejestrowanych w poszczególnych miesiącach 2010, 2011 i 2012 roku przedstawia się następująco:

rok/miesiąc	2010	2011	2012
styczeń	343	484	332
luty	320	232	270
marzec	308	215	206
kwiecień	201	144	169
maj	293	228	207
czerwiec	262	199	165
lipiec	351	223	267
sierpień	286	247	199
wrzesień	361	282	316
październik	368	277	320
listopad	248	256	273
grudzień	339	213	249
<b>ogółem</b>	<b>3680</b>	<b>3000</b>	<b>2973</b>

	2011	2012
liczba osób nowo rejestrujących się, które bezpośrednio przed rejestracją zakończyły prowadzenie działalności gospodarczej	<b>34</b>	<b>49</b>
liczba osób nowo rejestrujących się powracających po okresie zatrudnienia za granicą	<b>36</b>	<b>43</b>
liczba osób nowo rejestrujących się zwolnionych z przyczyn dotyczących zakładu pracy	<b>132</b>	<b>174</b>

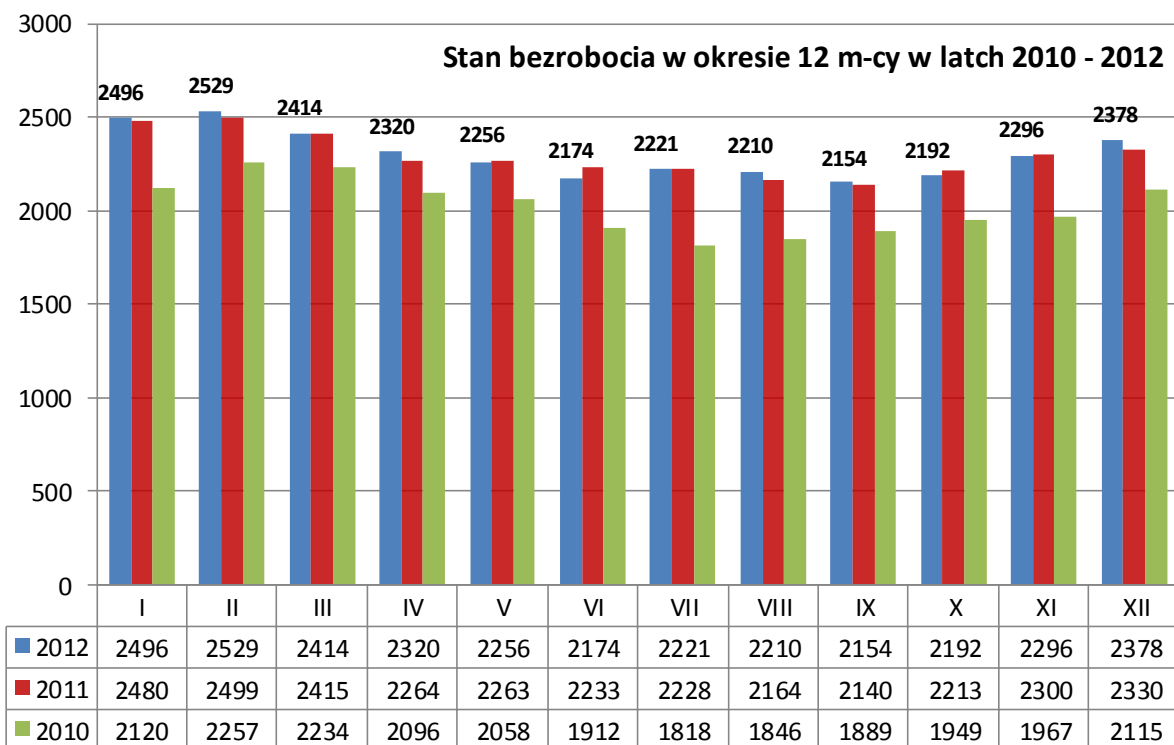
Z ewidencji, w okresie dwunastu miesięcy 2012 roku, wyłączono **2925** osób (2011 rok - **2785**). Odpływ z bezrobocia spowodowany był:

- podjęciem pracy	<b>1156</b> osób,
w tym:	
• podjęciem pracy niesubsydiowanej	<b>876</b> osób,
• podjęciem pracy subsydiowanej	<b>280</b> osób,
w tym:	
✓ w ramach prac interwencyjnych	<b>169</b> osób,
✓ w ramach robót publicznych	<b>6</b> osób
✓ w ramach dotacji na podjęcie działalności gosp.	<b>80</b> osób,
✓ podjęciem pracy w ramach refundacji kosztów wyposażenia i doposażenia stanowiska pracy	<b>24</b> osoby,
✓ podjęciem pracy w ramach zwrotu kosztów wyposażenia stanowiska pracy osoby niepełnosprawnej w ramach środków PFRON	<b>1</b> osoba.
- rozpoczęciem szkolenia	<b>127</b> osób,
- rozpoczęciem stażu	<b>326</b> osób,
- niepotwierdzeniem gotowości do pracy	<b>719</b> osób,
- dobrowolnej rezygnacji	<b>449</b> osób,
- z innych przyczyn	<b>148</b> osób.

#### Odpływ ogółem w poszczególnych miesiącach:

rok/miesiąc	2010	2011	2012
styczeń	116	119	166
luty	183	213	237
marzec	331	299	321
kwiecień	339	295	263
maj	331	229	271
czerwiec	408	229	247
lipiec	445	228	220
sierpień	258	311	210
wrzesień	318	306	372
październik	308	204	282
listopad	230	169	169
grudzień	191	183	167
<b>ogółem</b>	<b>3458</b>	<b>2785</b>	<b>2925</b>





Istotnym elementem, mającym wpływ na zmiany w poziomie bezrobocia na lokalnym rynku pracy, są wyłączenia z ewidencji bezrobotnych z powodu niepotwierdzenia gotowości do podjęcia pracy i dobrowolnej rezygnacji. Duży odsetek bezrobotnych z tych grup stanowią osoby podejmujące pracę we własnym zakresie oraz wyjeżdżające za granicę.

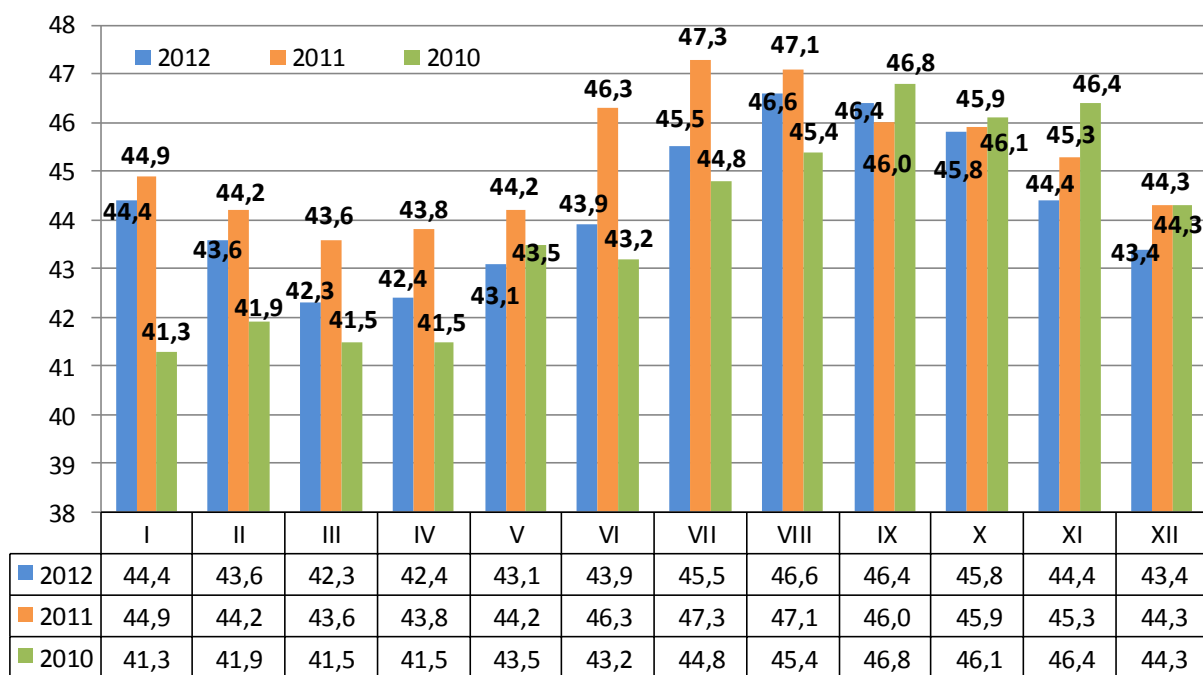
## 2. Wybrane kategorie bezrobotnych

### 2.1 Bezrobotne kobiety

Na koniec 2012 roku liczba kobiet zarejestrowanych w Powiatowym Urzędzie Pracy w Wysokiem Mazowieckiem wynosiła **1032** osoby. Stanowiły one **43,4%** ogółu bezrobotnych (2011 rok odpowiednio – **1032** i **44,3%**).

Najliczniejszą grupę stanowiły kobiety w wieku 18 – 24 lata – **338** osób, czyli **32,8%** ogółu bezrobotnych kobiet. Bez doświadczenia zawodowego figurowało – **387** kobiet (**37,5%**), z wykształceniem policealnym i średnim zawodowym - **308** (**29,8%**), bez kwalifikacji zawodowych - **244** kobiety (**23,6%**), z wykształceniem zasadniczym zawodowym – **228** (**22,1%**).

Wykształcenie wyższe posiadało **159** bezrobotnych kobiet. Ponad **53%** kobiet stanowiły osoby długotrwale bezrobotne, czyli pozostające w ewidencji urzędu ponad 12 miesięcy w okresie 2 lat.



Powyższy wykres przedstawia procentowy udział kobiet w ogólnej liczbie bezrobotnych na przestrzeni ostatnich trzech lat.

### 2.2 Bezrobotni zamieszkali na terenach wiejskich

Bezrobotni zamieszkali na terenach wiejskich wg stanu na koniec grudnia 2012 roku w liczbie **1313** osób stanowili **55,2%** ogółu zarejestrowanych. W stosunku do końca 2011 roku wielkość liczbowa tej grupy bezrobotnych zwiększyła się o **34** osoby. Po raz pierwszy

zarejestrowało się **455** osób, a po raz kolejny **1101** osób. W tym samym okresie wyrejestrowano **1522** osoby bezrobotne zamieszkałe na wsi.

Odpływ z bezrobocia spowodowany był:

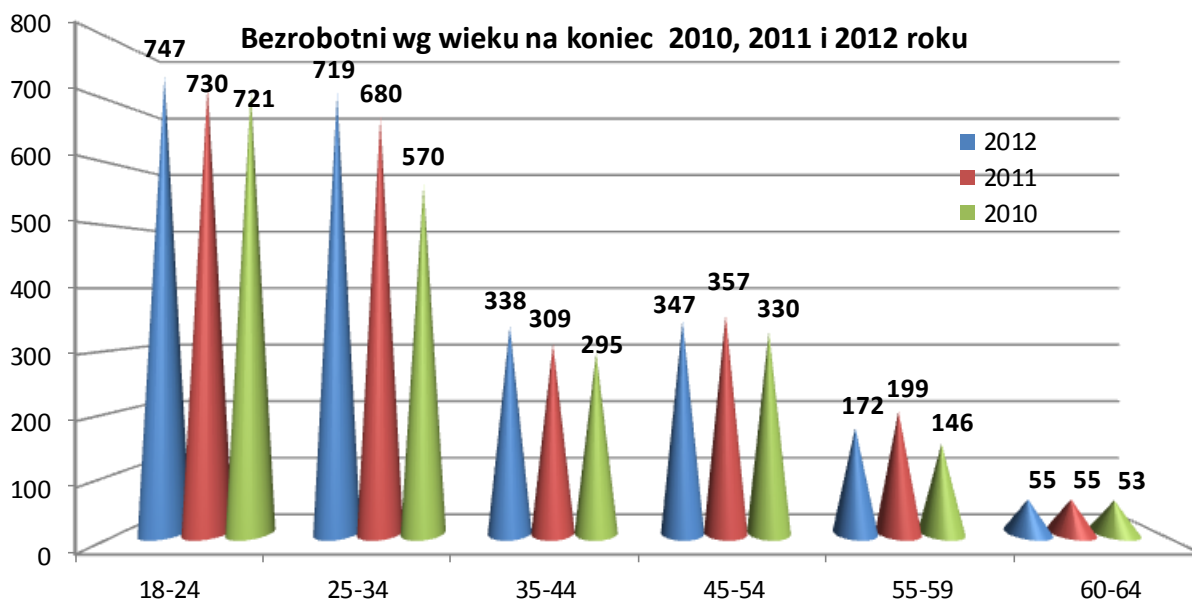
- podjęciem pracy	<b>559</b> osób,
w tym:	
• podjęciem pracy niesubsydiowanej	<b>433</b> osoby,
• podjęciem pracy subsydiowanej	<b>126</b> osób,
w tym:	
✓ w ramach prac interwencyjnych	<b>84</b> osoby,
✓ w ramach robót publicznych	<b>2</b> osoby,
✓ w ramach dotacji na podjęcie działalności gosp.	<b>30</b> osób,
✓ podjęciem pracy w ramach refundacji kosztów wyposażenia i doposażenia stanowiska pracy	<b>10</b> osób,
- rozpoczęciem szkolenia	<b>70</b> osób,
- rozpoczęciem stażu	<b>185</b> osób,
- niepotwierdzeniem gotowości do pracy	<b>288</b> osób,
- dobrowolnej rezygnacji	<b>261</b> osób,
- z innych przyczyn	<b>59</b> osób.

Na koniec 2012 roku wśród tej grupy bezrobotnych dominowały osoby długotrwale bezrobotne – **661** osób, tj. **50,3%** ogółu, prawie **48%**, tj. **630** osób posiadało wykształcenie niższe od średniego, **44,6%**, tj. **586** osób nie posiadało doświadczenia zawodowego, **39,7%** ogółu bezrobotnych mieszkańców wsi stanowiły osoby bez stażu pracy, **39,4%** ogółu, tj. **517** osób – młodzież do 24 roku życia.

### **2.3 Bezrobotni według wieku**

Cechą silnie różnicującą stopień zagrożenia bezrobociem jest wiek ludności aktywnej zawodowo. Analiza przedziału wiekowego osób bezrobotnych wskazuje na dużą grupę osób w wieku do 34 roku życia – **1466**, tj. około **61,6%** ogółu bezrobotnych w powiecie.

W stosunku do grudnia 2011 r. bezrobocie w tej grupie wzrosło o **4,0%** (rok 2011 – **1410** osób)



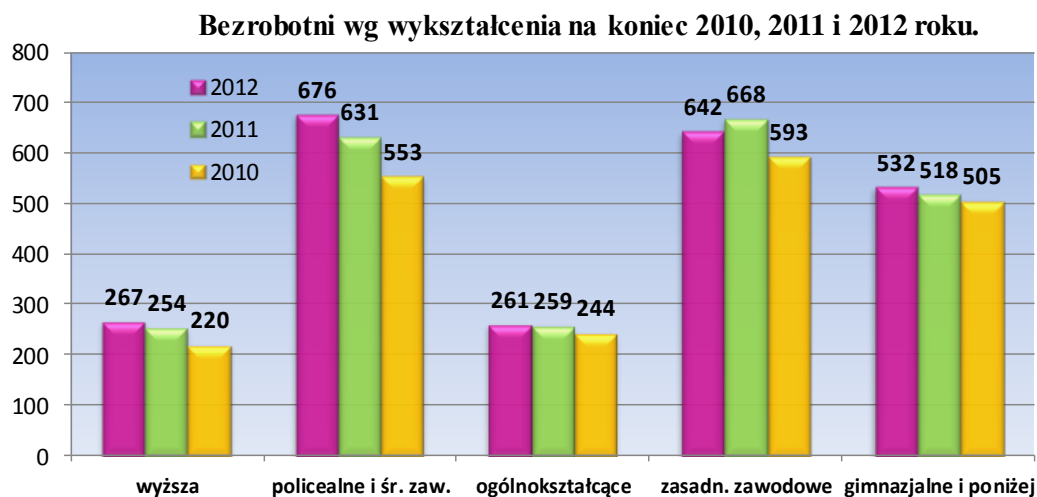
**Bezrobotni według wieku**  
(stan na koniec okresu sprawozdawczego)

Wyszczególnienie	2010 rok		2011 rok		2012 rok	
	ilość osób	struktura w %	ilość osób	struktura w %	ilość osób	struktura w %
<b>ogółem</b>	<b>2115</b>	<b>100,0</b>	<b>2330</b>	<b>100,0</b>	<b>2378</b>	<b>100,0</b>
<i>w tym, w wieku:</i>						
18-24 lat	721	34,1	730	31,3	747	31,4
25-34 lata	570	27,0	680	29,2	719	30,3
35-44 lata	295	13,9	309	13,3	338	14,2
45-54 lata	330	15,6	357	15,3	347	14,6
55-59 lat	146	6,9	199	8,5	172	7,2
60 lat i więcej	53	2,5	55	2,4	55	2,3

W odniesieniu do 2011 roku liczba bezrobotnych zwiększyła się w grupach wiekowych do 44 roku życia łącznie o **85 osób (4,9%)**, a o **6,1% (37 osób)** zmniejszyła wśród osób powyżej 45 roku życia. Największy wzrost na poziomie **9,4%** odnotowano w grupie bezrobotnych w wieku od 35 do 44 lat, największy spadek w grupie osób od 55 do 59 roku życia – **13,6%**.

## 2.4 Bezrobotni według wykształcenia

Kierunek i poziom wykształcenia w istotny sposób określa status bezrobotnego oraz jego zdolności do szybkiego reagowania na zmieniające się potrzeby rynku pracy. W warunkach tworzenia się nowoczesnego rynku pracy szczególnie zmniejszyło się zapotrzebowanie na pracowników o niskich kwalifikacjach zawodowych, głównie z wykształceniem gimnazjalnym i poniżej.



W grudniu 2012 roku **1174** osoby, tj. **49,4%** ogółu bezrobotnych posiadały wykształcenie niższe od średniego, z tego:

- **642** osoby posiadały wykształcenie zasadnicze zawodowe,
- **532** osoby posiadały wykształcenie gimnazjalne i poniżej.

### Bezrobotni według wykształcenia

(stan na koniec okresu sprawozdawczego)

Wyszczególnienie	2010 rok		2011 rok		2012 rok	
	ilość osób	struktura w %	ilość osób	struktura w %	ilość osób	struktura w %
<b>ogółem</b>	<b>2115</b>	<b>100,0</b>	<b>2330</b>	<b>100,0</b>	<b>2378</b>	<b>100,0</b>
<i>w tym z wykształceniem:</i>						
wyższym	220	10,4	254	10,9	267	11,2
policealnym i średnim zawodowym	553	26,2	631	27,1	676	28,4
średnim ogólnokształcącym	244	11,5	259	11,1	261	11,0
zasadniczym zawodowym	593	28,0	668	28,7	642	27,0
gimnazjalnym i poniżej	505	23,9	518	22,2	532	22,4

W roku 2012 struktura bezrobotnych wg wykształcenia kształtowała się podobnie jak w roku poprzednim, jednakże zaobserwowano przełom w trwającej od wielu lat dominacji grupy bezrobotnych z wykształceniem zasadniczym zawodowym. Na koniec grudnia ubiegłego roku największą grupą zarejestrowanych były osoby z wykształceniem policealnym i średnim zawodowym, które w liczbie **676** osób stanowiły **28,4%** ogółu bezrobotnych. O **5,1%** wzrosło

bezrobocie osób z wykształceniem wyższym. Jednocześnie odsetek udziału tej grupy w ogólnej liczbie bezrobotnych wzrósł o **0,3%**. Bezrobocie osób z wykształceniem zasadniczym zawodowym zmniejszyło się o **3,9%**.

## 2.5 Bezrobotni według czasu pozostawania bez pracy

Wśród bezrobotnych dominowały osoby pozostające bez pracy od 12 do 24 miesięcy (**567**). Kolejne miejsca pod względem liczebności zajmowały osoby niepracujące przez okres od 1 do 3 miesięcy (**506**) oraz od 6 do 12 miesięcy (**473**). W stosunku do grudnia 2011 r. największy wzrost bezrobocia odnotowano w grupie pozostającej bez pracy powyżej 24 miesięcy (**40,2%**), spadek na poziomie **12,2%** wystąpił w grupie niepracujących od 6 do 12 miesięcy.

### Bezrobotni według czasu pozostawania bez pracy

(stan na koniec okresu sprawozdawczego)

Wyszczególnienie	2010 rok		2011 rok		2012 rok	
	ilość osób	struktura w %	ilość osób	struktura w %	ilość osób	struktura w %
<b>ogółem</b>	<b>2115</b>	<b>100,0</b>	<b>2330</b>	<b>100,0</b>	<b>1378</b>	<b>100,00</b>
do 1 miesiąca	219	10,4	190	8,2	217	9,1
1-3 miesiące	576	27,2	475	20,4	506	21,3
3-6 miesięcy	424	20,0	475	20,4	451	19,0
6-12 miesięcy	406	19,2	539	23,1	473	19,9
12-24 miesięcy	389	18,4	534	22,9	567	23,8
powyżej 24 miesięcy	101	4,8	117	5,0	164	6,9

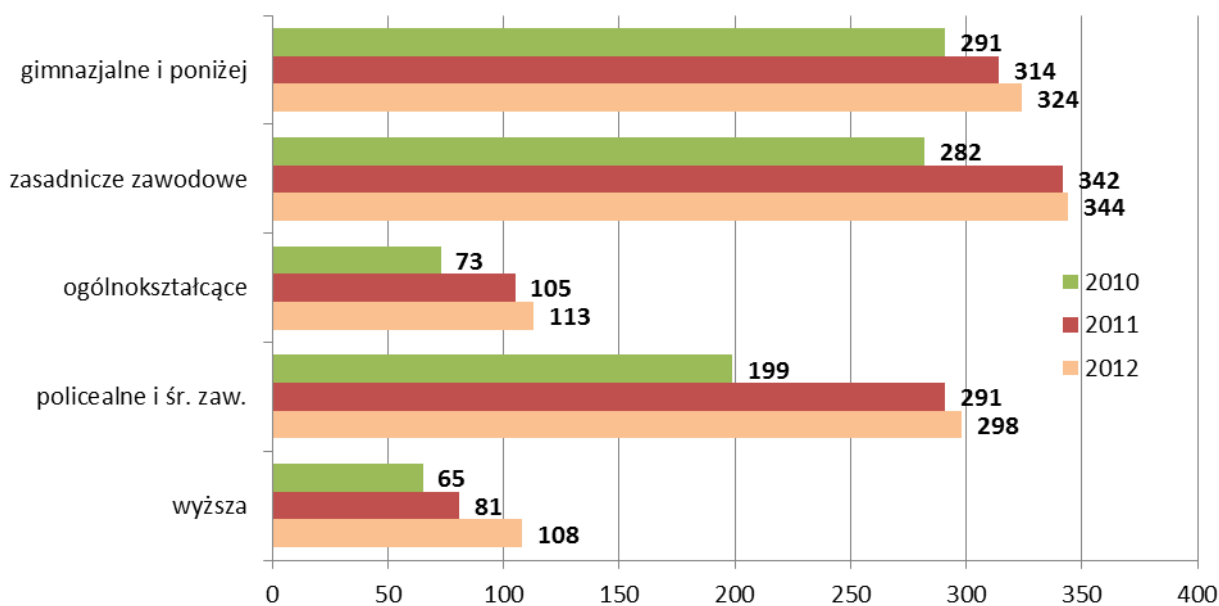
## 2.6 Osoby długotrwale bezrobotne

Jednym z najgroźniejszych zjawisk występujących na rynku pracy jest bezrobocie długotrwale (pozostawanie bez pracy ponad 12 miesięcy w okresie ostatnich 2 lat). Długotrwale bezrobocie, stwarza zagrożenie wykluczenia społecznego, zmniejsza szansę na znalezienie pracy, a tym samym powoduje degradację materialną i społeczną jednostki oraz jej rodziny. Kwalifikacje zawodowe tych osób dezaktualizują się, a ich aktywizacja zawodowa i przywrócenie do grona pracujących staje się bardzo trudne.

Na koniec 2012 roku w ewidencji Powiatowego Urzędu Pracy w Wysokiem Mazowieckiem figurowało **1187** osób długotrwale bezrobotnych, które stanowiły **49,9%** ogółu bezrobotnych (grudzień 2011 – **1133** osoby). Na przestrzeni 12 miesięcy 2012 r. wskaźnik udziału długotrwale bezrobotnych w ogólnej liczbie bezrobotnych wzrósł o **1,3%**.

Na długotrwale bezrobocie narażone są wszystkie grupy bezrobocia rejestrowanego, jednak jego wielkości są różne ze względu na wiek, wykształcenie i staż pracy. Można więc stwierdzić, że niższy wiek i wyższy poziom wykształcenia zmniejszają prawdopodobieństwo pozostawania bez pracy, ale nie wykluczają tego, gdyż obecnie nawet ukończone studia wyższe nie są gwarancją na znalezienie pracy. Podobnie jak wiek i poziom wykształcenia także staż pracy ma wpływ na czas poszukiwania zatrudnienia. Omawianą sytuację obrazują poniższe wykresy.

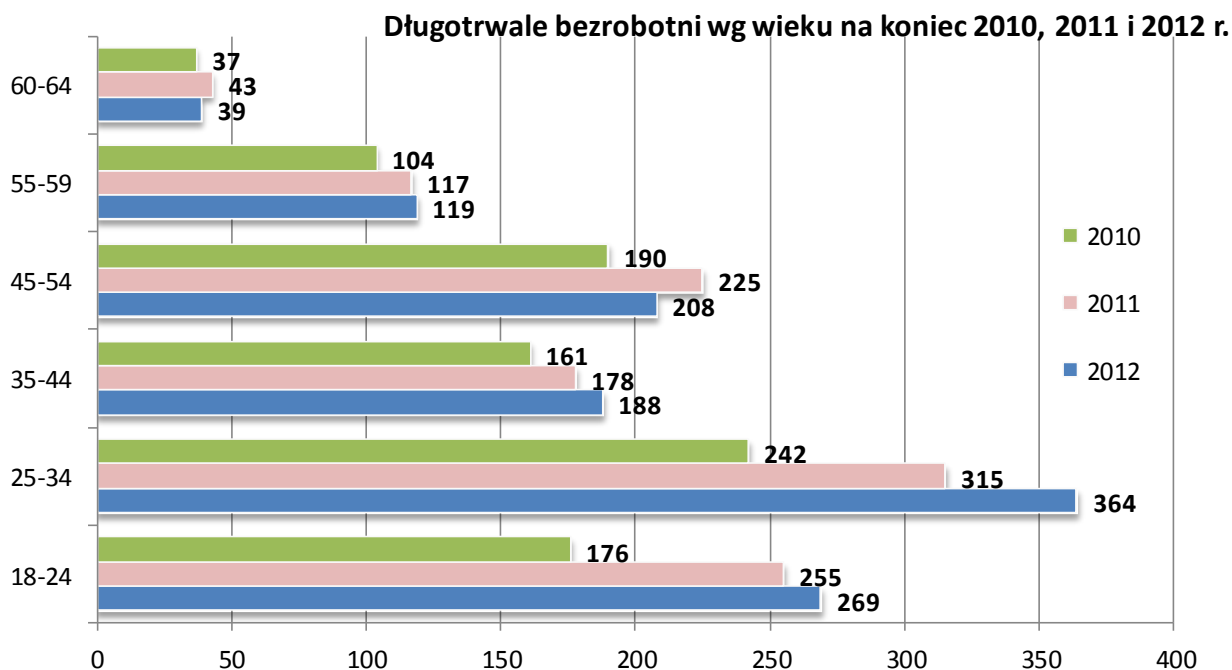
**Długotrwale bezrobotni wg wykształcenia na koniec 2010, 2011 i 2012 r.**



Przeważającą część długotrwale bezrobotnych stanowią osoby legitymujące się niskim wykształceniem: zasadnicze zawodowe – 29,0% oraz gimnazjalne i poniżej – 27,3%, co łącznie stanowi 56,3% ogółu długotrwale bezrobotnych. Odnosząc się do powyższych danych można stwierdzić, iż największe trudności z podjęciem pracy mają bezrobotni posiadający niskie wykształcenie. Na kolejnym miejscu uplasowali się bezrobotni z wykształceniem policealnym i średnim zawodowym – 25,1%, za nimi znajdują się osoby z wykształceniem ogólnokształcącym – 9,5%. Bezrobotni posiadający wyższe wykształcenie stanowią najmniejszy procent tej kategorii – 9,1%, niemniej jednak bezrobocie w tej grupie w stosunku do 2011 r. wzrosło o 33,3% (27 osób). Najmniejszy wzrost bezrobocia na poziomie 0,6% miał miejsce wśród długotrwale bezrobotnych z wykształceniem zasadniczym zawodowym.

Specyficzną kategorią osób długotrwale bezrobotnych są osoby do 25 roku życia, które w liczbie 269 osób stanowiły 22,7% ogółu dotkniętych bezrobociem długookresowym. Jest to grupa wymagająca szczególnej uwagi, zważywszy na fakt, że pierwsze doświadczenie na rynku pracy ma istotne znaczenie dla dalszej aktywności zawodowej i w znacznym stopniu decyduje o postawach młodzieży wobec pracy. Na przestrzeni 12 miesięcy 2012 r. bezrobocie tej grupy wzrosło o 5,5%.

Pozytywnym zjawiskiem wśród młodzieży jest podnoszenie kwalifikacji na studiach zaocznych. Wg szacunkowych danych ok. **30%** młodych osób bezrobotnych kształci się w systemie zaocznym.



W okresie dwunastu miesięcy 2012 roku powróciło na ewidencję (rejestrując się po raz kolejny) **1321** osób długotrwale bezrobotnych, tj. pozostających w ewidencji ponad 12 miesięcy w okresie ostatnich 2 lat i stanowiły one **44,4%** nowo rejestrujących się bezrobotnych.

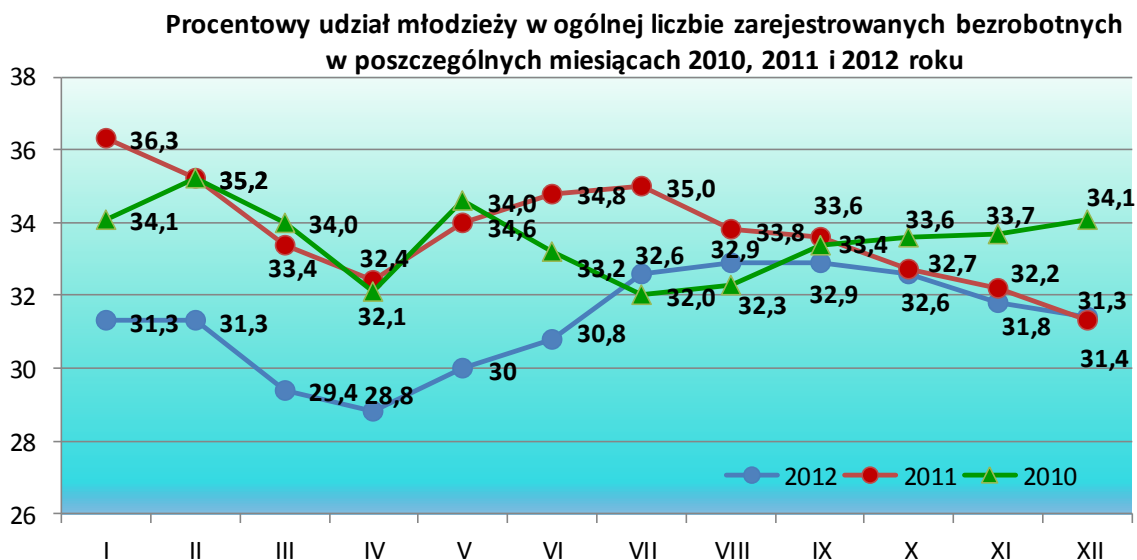
W omawianym okresie z ewidencji bezrobotnych wyłączono **1267** osób długotrwale bezrobotnych - głównie z powodu podjęcia pracy. Z tego tytułu wyłączono **407** osób, czyli **32,1%** wyrejestrowanych osób długotrwale bezrobotnych. Pracę niesubsydiowaną podjęło **255** osób (rok 2011 – **219**), natomiast w ramach form subsydiowanych zatrudnione zostały **152** osoby (w tym: przy pracach interwencyjnych – **98** osób, przy robotach publicznych – **6** osób, w ramach refundacji kosztów wyposażenia lub doposażenia stanowisk pracy – **16** osób, **32** osoby otrzymały dotację na rozpoczęcie działalności gospodarczej). Szkolenie rozpoczęło **68** osób, staż – **123** osoby długotrwale bezrobotne.

## **2.7 Bezrobotni do 25 roku życia**

Sytuację na rynku pracy determinują między innymi czynniki demograficzne. Znaczną część podaży zasobów siły roboczej stanowią ludzie młodzi, w tym absolwenci szkół policealnych i średnich zawodowych. W okresie od stycznia do grudnia 2012 roku w urzędzie zarejestrowały się **1272** młode osoby bezrobotne, w tym **598** kobiet. Stanowiły one **42,9%** ogółu nowo zarejestrowanych bezrobotnych. Po raz pierwszy zarejestrowało się **530** osób, czyli **41,7%** nowo zarejestrowanych z omawianej grupy wiekowej.

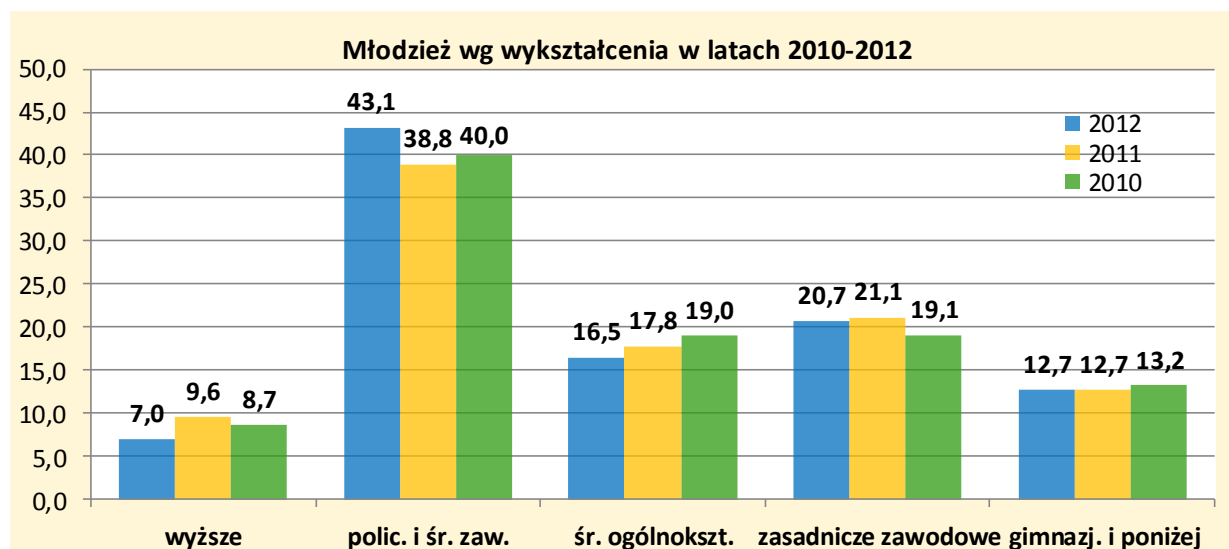


W analizowanym okresie z ewidencji wyłączono **1155**, w tym z powodu podjęcia pracy - **423** osoby. W ramach pracy subsydiowanej zatrudnienie znalazło **95** osób (w tym: przy pracach interwencyjnych – **68** osób, w ramach refundacji kosztów wyposażenia lub doposażenia stanowiska pracy - **7** osób, **20** osób otrzymało dotację na rozpoczęcie działalności gospodarczej). Szkolenie rozpoczęło **75** osób, staż – **195**, **298** osób wyłączono z powodu niepotwierdzenia gotowości do pracy.



Na koniec grudnia 2012 roku w ewidencji urzędu zarejestrowanych było **747** osób bezrobotnych z omawianej grupy – tj. **31,4%** ogółu bezrobotnych (2011 rok – **730**, tj. **31,3%**).

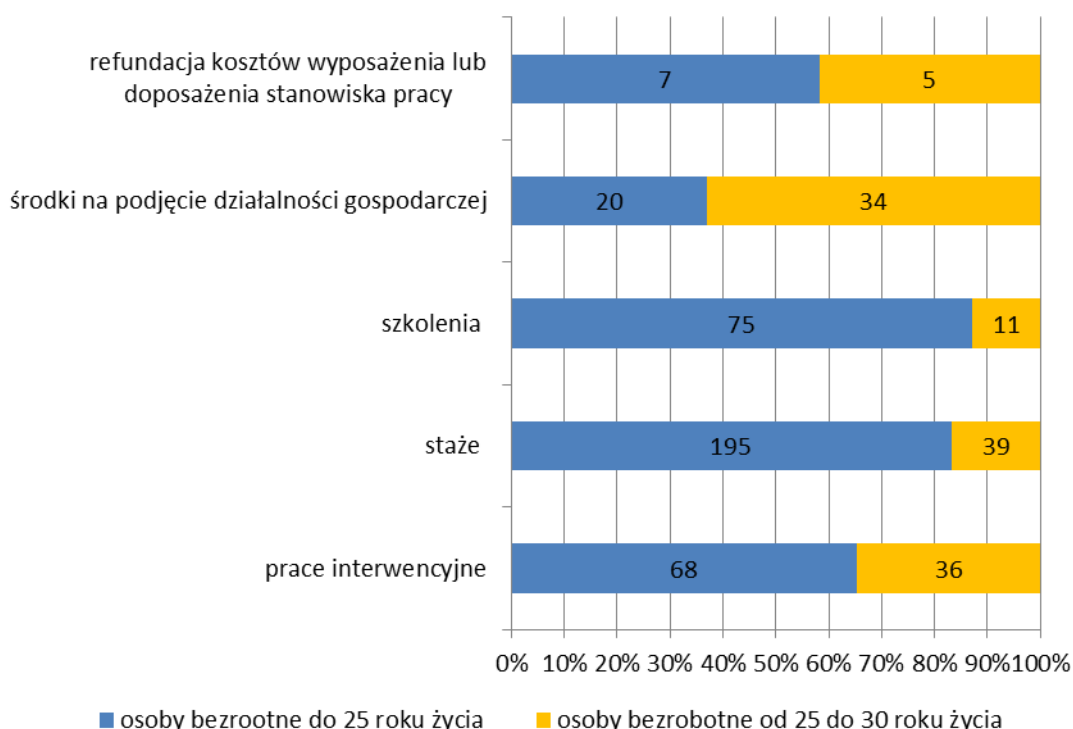
Struktura wykształcenia bezrobotnej młodzieży jest różna od struktury ogółu zarejestrowanych bezrobotnych. Młodzi ludzie to osoby zdecydowanie lepiej wykształcone, cechą charakterystyczną tej grupy jest duży udział bezrobotnych z wykształceniem policealnym i średnim zawodowym (**43,1%**).



## 2.8 Bezrobotni do 30 roku życia

W okresie od stycznia do grudnia 2012 roku w urzędzie zarejestrowały się **1834** osoby bezrobotne do 30 roku życia i stanowiły one **61,7%** ogółu nowo zarejestrowanych bezrobotnych. W analizowanym okresie z ewidencji wyłączono **1738** osób, w tym z powodu podjęcia pracy - **424** osoby. W ramach pracy subsydiowanej zatrudnienie znalazło **170** osób (w tym: przy pracach interwencyjnych – **104** osoby, w ramach refundacji kosztów wyposażenia lub doposażenia stanowiska pracy - **12** osób, **54** osoby otrzymały dotację na rozpoczęcie działalności gospodarczej). Szkolenie rozpoczęło **86** osób, staż – **234**, **436** osób wyłączono z powodu niepotwierdzenia gotowości do pracy, a **223** na skutek dobrowolnej rezygnacji.

### Aktywizacja osób bezrobotnych do 30 roku życia w roku 2012



Na koniec grudnia 2012 roku w ewidencji urzędu zarejestrowanych było **1211** osób bezrobotnych z omawianej grupy – tj. **50,9%** ogółu bezrobotnych (2011 rok – **1171**, tj. **50,3%**).

Osoby bezrobotne do 30 roku życia	2010	2011	2012
<b>Ogółem</b>	1094	1171	1211
kobiety	534	556	554
zamieszkali na wsi	668	761	801
w prawem do zasiłku	87	105	99
w okresie 12 miesięcy od dnia ukończenia nauki	182	224	220
zwolnieni z przyczyn dotyczących zakładu pracy	6	5	13
długotrwale bezrobotni	325	442	496
bez kwalifikacji zawodowych	141	158	229
bez doświadczenia zawodowego	619	648	655

kobiety, które nie podjęły zatrudnienia po urodzeniu dziecka	88	102	87
samotnie wychowujący co najmniej 1 dziecko do 18 roku życia	27	41	41
osoby, które po odbyciu kary pozbawienia wolności nie podjęły zatrudnienia	2	8	7
niepełnosprawni	12	16	17
<b>z ogółem wg wieku</b>			
18-20 lat	245	251	237
21-24 lata	476	480	510
25-29 lat	373	440	464
<b>z ogółem wg czasu pozostawania bez pracy w miesiącach</b>			
do 1	129	102	119
1-3	356	266	304
3-6	266	281	253
6-12	166	282	236
12-24	151	214	244
pow. 24	28	26	55
<b>z ogółem wg poziomu wykształcenia</b>			
wyższe	183	210	197
policealne i średnie zawodowe	383	42	462
średnie ogólnokształcące	197	199	183
zasadnicze zawodowe	203	230	228
gimnazjalne i poniżej	128	130	141
<b>z ogółem wg stażu pracy w latach</b>			
do 1 roku	187	193	202
1-5	348	362	375
5-10	29	44	46
10-20	0	1	0
bez stażu	530	571	588

## 2.9 Bezrobotni powyżej 50 roku życia

W okresie od stycznia do grudnia 2012 roku w urzędzie zarejestrowało się **445** osób powyżej 50 roku życia i stanowiły one **15,0%** nowo rejestrujących się w omawianym okresie. Po raz pierwszy zarejestrowało się **67** osób.

W analizowanym okresie z ewidencji bezrobotnych wyłączono **468** osób powyżej 50 roku życia, w tym z powodu podjęcia pracy – **159** osób (rok 2010 – **86**). Pracę niesubsydiowaną podjęło **96** osób, natomiast w ramach pracy subsydiowanej zatrudnione zostały **63** osoby (w tym: przy pracach interwencyjnych **46** osób, robotach publicznych – **3** osoby, **7** osób otrzymało dotację na podjęcie działalności gospodarczej), **7** podjęło zatrudnienie w ramach refundacji kosztów wyposażenia lub doposażenia stanowiska pracy. Szkolenie rozpoczęły **34** osoby, staż – **59**, **83** osoby wyłączono z powodu niepotwierdzenia gotowości do pracy.

Na koniec grudnia 2012 roku w urzędzie zarejestrowanych było **401** osób bezrobotnych powyżej 50 roku życia co stanowiło **16,9%** ogółu bezrobotnych.

<b>Osoby bezrobotne powyżej 50 roku życia</b>	<b>2010</b>	<b>2011</b>	<b>2012</b>
<b>Ogółem</b>	374	455	401
kobiety	119	155	124
zamieszkali na wsi	145	180	156
w prawem do zasiłku	60	90	63
w okresie 12 miesięcy od dnia ukończenia nauki	0	0	0
zwolnieni z przyczyn dotyczących zakładu pracy	15	18	18
długotrwale bezrobotni	244	277	254
bez kwalifikacji zawodowych	151	153	138
bez doświadczenia zawodowego	64	64	60
kobiety, które nie podjęły zatrudnienia po urodzeniu dziecka	9	11	14
samotnie wychowujący co najmniej 1 dziecko do 18 roku życia	4	7	6
osoby, które po odbyciu kary pozbawienia wolności nie podjęły zatrudnienia	7	7	9
niepełnosprawni	22	22	23
<b>z ogółem wg czasu pozostawania bez pracy w miesiącach</b>			
do 1	28	36	37
1-3	81	82	72
3-6	44	72	62
6-12	86	93	77
12-24	107	122	112
pow. 24	28	50	41
<b>z ogółem wg poziomu wykształcenia</b>			
wyższe	6	9	8
policealne i średnie zawodowe	46	86	61
średnie ogólnokształcące	24	22	29
zasadnicze zawodowe	124	161	143
gimnazjalne i poniżej	174	177	160
<b>z ogółem wg stażu pracy w latach</b>			
do 1 roku	47	52	49
1-5	35	37	31
5-10	24	37	35
10-20	77	98	84
bez stażu	56	56	52

## 2.10 Bezrobotni bez kwalifikacji zawodowych

Do kategorii bezrobotnych bez kwalifikacji zawodowych zalicza się osoby z wykształceniem gimnazjalnym lub niższym, nie posiadających jednocześnie kwalifikacji do wykonywania zawodu. Obejmuje ona również osoby z wykształceniem średnim ogólnokształcącym.

W okresie od stycznia do grudnia 2012 roku w urzędzie zarejestrowało się **650** osób bez kwalifikacji zawodowych i stanowiły one **21,9%** nowo rejestrujących się w omawianym okresie. Z powodu podjęcia pracy wyrejestrowanych zostało **141** osób bezrobotnych bez kwalifikacji zawodowych.

Na koniec grudnia 2012 roku w ewidencji urzędu figurowało **521** osób bezrobotnych bez kwalifikacji zawodowych, które stanowiły **21,9%** ogółu bezrobotnych.

## 2.11 Bezrobotni samotnie wychowujący co najmniej jedno dziecko do 18 roku życia

W omawianym okresie w urzędzie zarejestrowały się **73** osoby bezrobotne samotnie wychowujące co najmniej jedno dziecko do 18 roku życia i stanowiły one **2,5%** nowo rejestrujących się. Z powodu podjęcia pracy wyłączono **29** osób, w tym **26** kobiet.

Na koniec grudnia ubiegłego roku na ewidencji urzędu przebywało **101** osób bezrobotnych samotnie wychowujących co najmniej jedno dziecko do 18 roku życia i stanowiły one **4,2%** ogółu bezrobotnych.

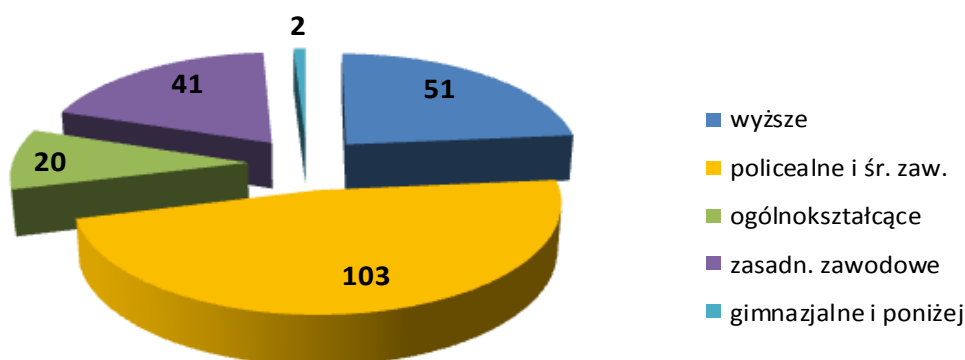
## 2.12 Osoby bezrobotne w okresie 12 m-y od dnia ukończenia nauki

W okresie od stycznia do grudnia 2012 roku w urzędzie zarejestrowały się **574** osoby bezrobotne w okresie 12 miesięcy od dnia ukończenia nauki (w tym **306** kobiet) i stanowiły one **19,3%** nowo rejestrujących się. Z powodu podjęcia pracy wyłączono **152** osoby, w tym **86** kobiet.

Na koniec grudnia ubiegłego roku na ewidencji urzędu przebywało **217** osób bezrobotnych w okresie 12 miesięcy od dnia ukończenia nauki i stanowiły one **9,1%** ogółu bezrobotnych.

Wśród bezrobotnych absolwentów, tak jak w przypadku innych analizowanych populacji, przeważają osoby z wykształceniem policealnym i średnim zawodowym (**47,5%** ogółu grupy). Inaczej niż w przypadku pozostałych kategorii bezrobotnych, ale podobnie jak w roku ubiegłym wśród absolwentów - na drugim miejscu pod względem ilościowym uplasowały się osoby z wykształceniem wyższym – **23,5%** (rok 2011 – **25,5%**).

Bezrobotni absolwenci wg wykształcenia na koniec 2012 r.



Struktura zawodowa zarejestrowanych absolwentów kształtuje się również inaczej niż struktura ogółu bezrobotnych.

Grupy zawodów (nazwy grupy wielkiej)	Bezrobotni ogółem		w tym osoby w okresie 12 m-y od dnia ukończenia nauki	
	liczba	%	liczba	%
Ogółem, w tym:	<b>2378</b>	<b>100</b>	<b>217</b>	<b>100</b>
Siły zbrojne	0	0	0	0
Przedstawiciele władz publicznych, wyżsi urzędnicy i kierownicy	3	0,1	0	0
Specjaliści	255	10,7	47	21,6
Technicy i inny średni personel	449	18,9	23	10,6
Pracownicy biurowi	56	2,3	5	2,3
Pracownicy Usług osobistych i sprzedawcy	344	14,5	31	14,3
Rolnicy, ogrodnicy, leśnicy i rybacy	64	2,7	1	0,5
Robotnicy przemysłowi i rzemieślnicy	528	22,2	14	6,4
Operatorzy i monterzy maszyn i urządzeń	92	3,9	1	0,5
Pracownicy przy pracach prostych	138	5,8	0	0
Bez zawodu	449	18,9	95	43,8

Wśród bezrobotnych absolwentów najliczniej reprezentowaną grupą zawodową są specjaliści, którzy w końcu 2012 r. stanowili 21,6% osób w okresie 12 miesięcy od dnia ukończenia nauki. Wśród ogółu bezrobotnych specjaliści stanowili 10,7%, czyli prawie 2-krotnie mniej niż wśród absolwentów.

### 2.13 Osoby bezrobotne w okresie 12 m-y od dnia ukończenia nauki, które ukończyły szkołę wyższą do 27 roku życia

W omawianym okresie w urzędzie zarejestrowało się **178** osób bezrobotnych w okresie 12 miesięcy od dnia ukończenia nauki, które ukończyły szkołę wyższą do 27 roku życia (w tym **124** kobiety) i stanowiły one **6,0%** nowo rejestrujących się. Z powodu podjęcia pracy wyłączono **63** osoby, w tym **45** kobiet.

Wśród bezrobotnych absolwentów do 27 roku życia, posiadających dyplom wyższych uczelni, większość stanowiły kobiety – **69,4%**. Udział kobiet w tej grupie bezrobotnych znacznie przewyższa analogiczny wskaźnik udziału kobiet zarówno w populacji osób do 25 roku życia (**45,2%**), jak i w ogólnej liczbie bezrobotnych (**43,4%**). Powyższa sytuacja zbliżona jest do zależności występujących na krajowym rynku szkolnictwa wyższego, na którym dominującą grupę studentów stanowią właśnie kobiety (ok. **58-59%**)<sup>1</sup>.

Nie mniej jednak, z powyższych danych wynika, że mężczyznom po ukończeniu studiów dużo łatwiej jest znaleźć pracę. Znacznie częściej bezrobotnymi stają się kobiety.

<sup>1</sup> Rocznik Statystyczny Rzeczypospolitej Polskiej 2009, 2010 i 2011

Na koniec grudnia ubiegłego roku na ewidencji urzędu przebywało **49** osób bezrobotnych w okresie 12 miesięcy od dnia ukończenia nauki, które ukończyły szkołę wyższą do 27 roku życia i stanowiły one **2,1%** ogółu bezrobotnych.

## 2.14 Bezrobotni z prawem do zasiłku

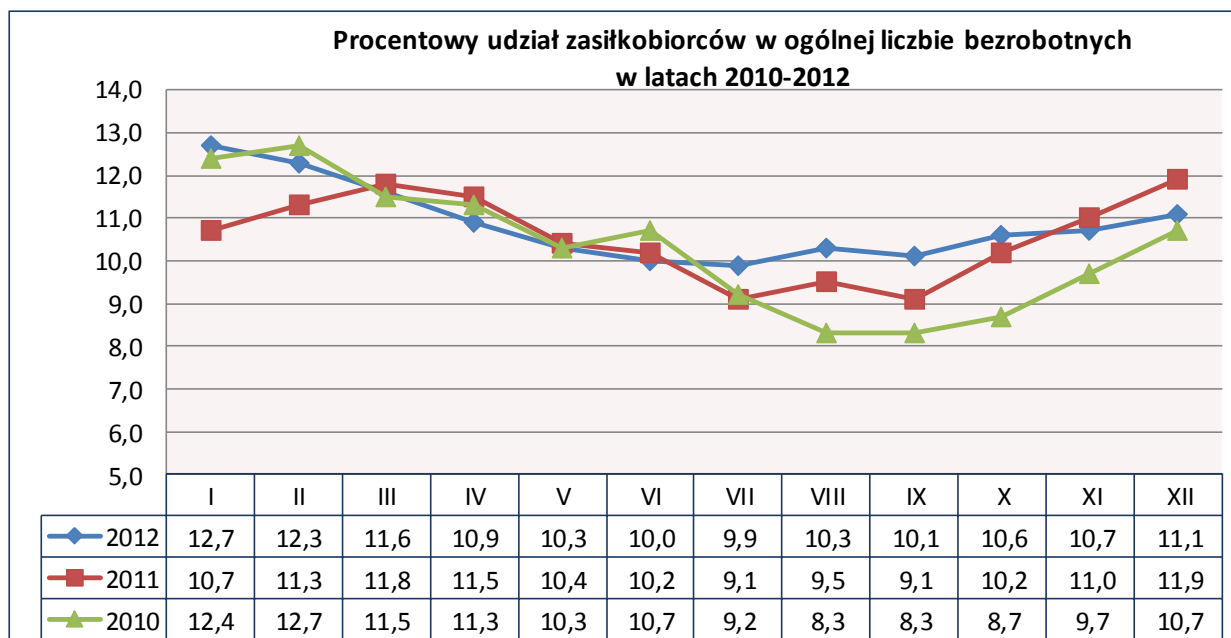
W okresie dwunastu miesięcy 2012 roku w urzędzie zarejestrowało się **515** bezrobotnych z prawem do zasiłku. Stanowili oni **17,3%** ogółu nowo rejestrujących się bezrobotnych.

Analiza bezrobotnych pod względem uprawnień zasiłkowych wskazuje na bardzo niski udział tej grupy w ogólnej liczbie zarejestrowanych. Na koniec grudnia br. prawo do zasiłku w powiecie posiadało **265** osób – o **12** osób mniej niż w grudniu 2011 roku.

Prawo do zasiłku posiadało **180** osób w szczególnej sytuacji na rynku pracy, w tym m.in. **110** osób bez wykształcenia średniego, **63** powyżej 50 roku życia, **32** bez kwalifikacji zawodowych i **45** do 25 roku życia.

Wśród bezrobotnych mieszkańców wsi prawo do zasiłku posiadały **112** osoby (**42,3%** zasiłkobiorców).

Poniższy wykres obrazuje zachowanie się wskaźnika procentowego udziału zasiłkobiorców w ogólnej liczbie bezrobotnych w latach 2010 - 2012.



Na koniec grudnia 2012 r. wskaźnik ten kształtował się na poziomie **11,1%**.

W okresie ostatnich trzech lat najwyższy odsetek osób bezrobotnych z prawem do zasiłku odnotowano w styczniu 2012 r.

## Bezrobotni z prawem do zasiłku w poszczególnych gminach

miasto/gmina	liczba bezrobotnych z prawem do zasiłku	procentowy udział w ogólnej liczbie zasiłkobiorców /%/
<b>powiat</b>	<b>265</b>	<b>100,0</b>
M. Wysokie Mazowieckie	87	32,8
M. i Gm. Ciechanowiec	31	11,7
M. i Gm. Czyżew	29	11,0
Gm. Klukowo	10	3,8
Gm. Kobylin Borzomy	7	2,6
Gm. Kulesze Kościelne	13	4,9
Gm. Nowe Piekuty	13	4,9
Gm. Sokoły	18	6,8
M. i Gm. Szepietowo	40	15,1
Gm. Wysokie Mazowieckie	17	6,4

Na koniec grudnia liczba poszukujących pracy wynosiła **108** osób w tym **39** kobiet i w porównaniu z analogicznym okresem roku 2011 zmniejszyła się o **2** osoby.

### 2.15 Niepełnosprawni i poszukujący pracy

Na koniec grudnia 2012 r. w urzędzie zarejestrowanych było **146** osób niepełnosprawnych, w tym **85** poszukujących pracy o następującym stopniu niepełnosprawności:

- lekki - **34** osoby;
- umiarkowany – **73** osób;
- znaczny – **39** osób;

Wykształcenie zarejestrowanych osób niepełnosprawnych przedstawia się następująco:

- gimnazjalne i poniżej – **88** osób;
- zasadnicze zawodowe – **30** osób;
- średnie ogólnokształcące - **8** osób;
- policealne i śr. zawodowe – **15** osób;
- wyższe – **5** osób.

Na koniec grudnia liczba poszukujących pracy w powiecie wynosiła **108** osób, w tym **39** kobiet (rok 2011 – **110** osób, w tym **42** kobiety).



**Wskaźniki procentowego udziału wybranych kategorii osób (w tym grup ryzyka)  
w ogólnej liczbie bezrobotnych w latach 2010-2012**

Wybrane kategorie osób bezrobotnych	2010		2011		2012	
	powiat	wojew.	powiat	wojew.	powiat	wojew.
kobiety	44,3	47,4	44,3	48,1	43,4	45,9
zasiłkobiorecy	<b>10,7</b>	11,8	<b>11,9</b>	12,4	<b>11,1</b>	12,7
zwolnieni z przyczyn dotyczących zakładu pracy	1,7	2,2	1,4	2,3	1,8	3,0
zamieszkali na wsi	<b>57,6</b>	33,7	<b>54,9</b>	34,1	<b>55,2</b>	34,6
osoby w okresie 12 miesięcy od dnia ukończenia nauki	<b>8,4</b>	7,0	<b>9,3</b>	6,8	<b>9,1</b>	6,6
w tym osoby, które ukończyły szkołę wyższą do 27 roku życia	<b>2,6</b>	2,5	2,3	2,3	2,1	2,1
bezrobotni do 25 roku życia	<b>34,1</b>	23,9	<b>31,3</b>	22,4	<b>31,4</b>	21,2
długotrwale bezrobotni	43,0	51,1	48,6	55,4	49,9	55,6
bezrobotni powyżej 50 roku życia	17,6	22,3	19,5	23,0	16,9	23,2
bez kwalifikacji zawodowych	21,1	28,3	20,0	30,0	21,9	30,2
bez doświadczenia zawodowego	<b>38,6</b>	32,3	<b>36,6</b>	31,3	<b>36,0</b>	30,4
bez wykształcenia średniego	51,9	52,3	50,9	51,7	49,4	51,5
samotnie wychowujący co najmniej jedno dziecko do 18 roku życia	2,6	6,6	4,1	6,8	4,2	6,8
osoby, które po odbyciu kary pozbawienia wolności nie podjęły zatrudnienia	1,0	2,0	1,3	2,1	1,1	2,2
niepełnosprawni	2,6	5,4	2,6	5,4	2,6	5,6
kobiety, które nie podjęły zatrudnienia po urodzeniu dziecka	7,7	8,9	7,6	9,5	8,5	9,7
po zakończeniu realizacji kontraktu socjalnego	0	0,05	0	0,3	0	0,3

**Kolorem czerwonym oznaczono pozycje, które odbiegają od wskaźników wojewódzkich i potwierdzają trudniejszą sytuację wybranych kategorii osób bezrobotnych w powiecie wysokomazowieckim.**

### 3. Usługi i instrumenty rynku pracy

W 2012 r. Powiatowy Urząd Pracy w Wysokiem Mazowieckiem podejmował szereg działań w zakresie łagodzenia skutków bezrobocia w powiecie, organizując prace interwencyjne, roboty publiczne, szkolenia, staże, prowadząc pośrednictwo pracy, poradnictwo zawodowe, zajęcia w klubie pracy oraz przyznając bezrobotnym jednorazowe środki na rozpoczęcie działalności gospodarczej a pracodawcom dokonując refundacji kosztów wyposażenia i doposażenia stanowisk pracy dla osób bezrobotnych.

W omawianym okresie aktywnymi programami rynku pracy objęto **734** osoby. W porównaniu do analogicznego okresu ubiegłego roku liczba uczestniczących w aktywnych programach rynku pracy zwiększyła się o **302** osoby, tj. o **69,9%**.

#### 3.1 **Pośrednictwo pracy**

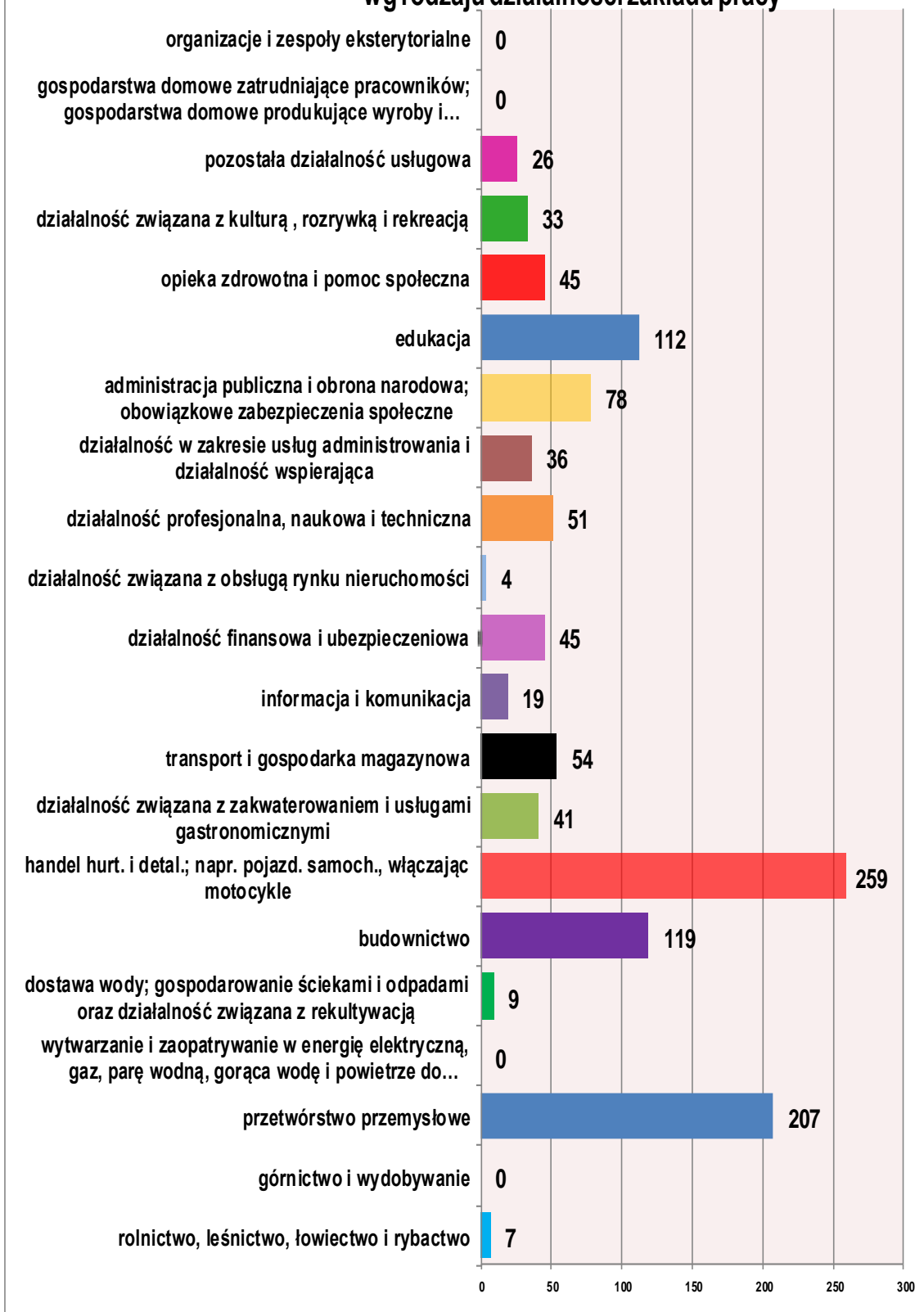
Statystyka rynku pracy sporządzana w okresach półrocznych obejmuje informacje o wolnych miejscach pracy i miejscach aktywizacji zawodowej według zawodów i specjalności, jak również według sekcji działalności gospodarczej. Według danych wykazanych w załączniku nr 2 (do sprawozdania MPiPS-01) „Bezrobotni według rodzaju działalności ostatniego miejsca pracy, poszukujący pracy oraz wolne miejsca pracy i miejsca aktywizacji zawodowej” oraz w załączniku nr 3 (do sprawozdania MPiPS-01) „Bezrobotni oraz wolne miejsca pracy i aktywizacji zawodowej według zawodów i specjalności” w 2012 roku do powiatowego urzędu pracy wpłynęło **1145** ofert (rok 2011 – **998**).

Najwięcej ofert odnotowano w sekcjach: „Handel hurtowy i detaliczny; naprawa pojazdów samochodowych” – **259 (22,6%** ogółu ofert pracy), „Przetwórstwo przemysłowe” – **207 (18,1%)**, „Budownictwo” – **118 (10,3%)**, oraz „Edukacja” – **112 (9,8%)**. W sekcjach „Organizacje i zespoły eksterytorialne”, „Górnictwo i wydobywanie”, „Gospodarstwa domowe zatrudniające pracowników; gospodarstwa domowe produkujące wyroby i świadczące usługi na własne potrzeby” oraz „Wytwarzanie i zaopatrywanie w energię elektryczną, gaz, parę wodną, gorącą wodę i powietrze do układów klimatyzacyjnych” nie wpłynęła ani jedna oferta wolnego miejsca pracy i miejsca aktywizacji zawodowej.

W odniesieniu do roku 2011 największy wzrost napływu ofert, na poziomie 150%, odnotowano sekcji „Opieka zdrowotna i pomoc społeczna”. Wzrost o **100%** z **2** do **4** ofert odnotowano w sekcji „Działalność związana z obsługą rynku nieruchomości”.

Największy spadek napływu ofert w stosunku do 2011 r. miał miejsce w kategoriach: „Rolnictwo, leśnictwo, łowiectwo i rybactwo” – o **58,8%**, „Budownictwo” – o **34,6%** oraz „Transport i gospodarka magazynowa” - o **22,9%**. Niewielki w kategorii „Informacja i komunikacja” - na poziomie 5%.

## Wolne miejsca pracy i miejsca aktywizacji zawodowej w roku 2012 wg rodzaju działalności zakładu pracy

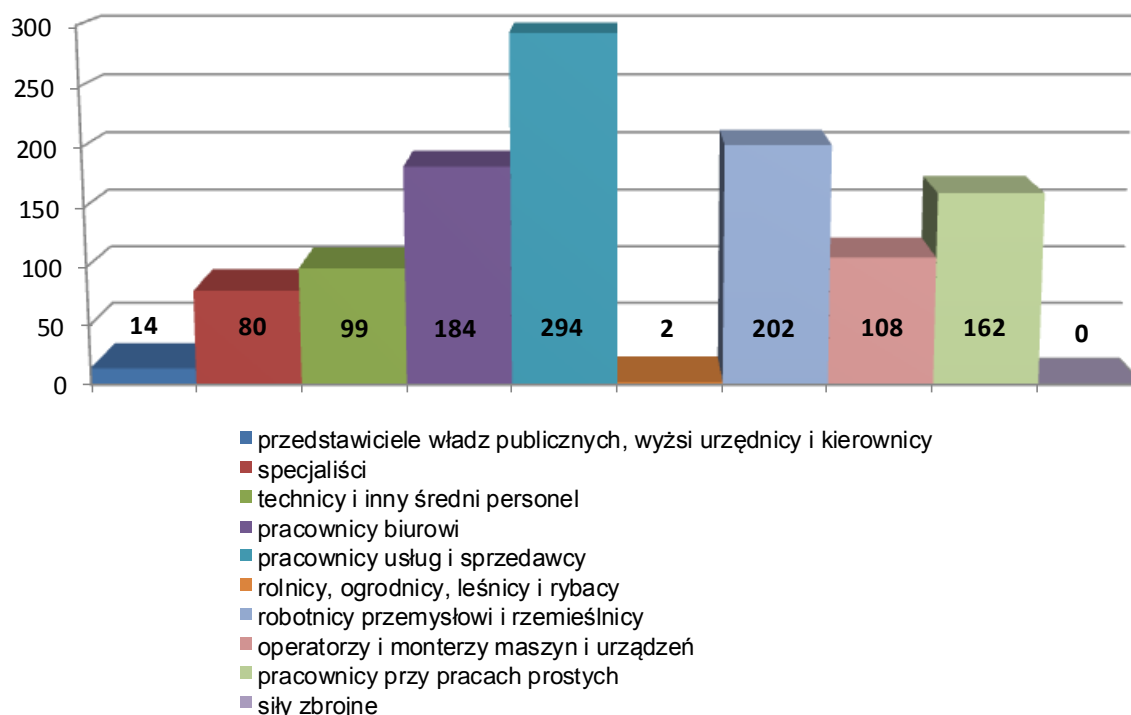


W 2012 roku najwięcej wolnych miejsc pracy i miejsc aktywizacji przeznaczonych było dla grup: „*pracownicy usług i sprzedawcy*” - **294** ofert (**25,7%** ogółu zgłoszonych w 2012 roku), „*robotnicy przemysłowi i rzemieślnicy*” – **202** oferty (**17,6%** ogółu), „*pracownicy biurowi*” - **184** oferty (**16,1%** ogółu) oraz „*pracownicy przy pracach prostych*” – **162** oferty (**14,2%**). W stosunku do roku ubiegłego spadek napływu ofert miał miejsce w jednej kategorii zawodów i specjalności, tj. o **18,2%** w grupie „*operatorzy i monterzy maszyn i urządzeń*”. Na poziomie roku ubiegłego utrzymał się w zawodach „*Rolnicy, ogrodnicy, leśnicy i rybacy*”.

W pozostałych zawodach i specjalnościach ilość ofert w roku 2012 kształtowała się następująco:

- przedstawiciele władz publicznych, wyżsi urzędnicy i kierownicy – **14** ofert – o **55,6%** więcej niż w roku 2011,
- specjaliści – **80** ofert - o **37,9%** więcej niż w roku 2011,
- technicy i inny średni personel – **99** ofert – o **28,6%** więcej niż w 2011 roku,

#### Wolne miejsca pracy i miejsca aktywizacji zawodowej w roku 2012 wg klasyfikacji zawodów i specjalności

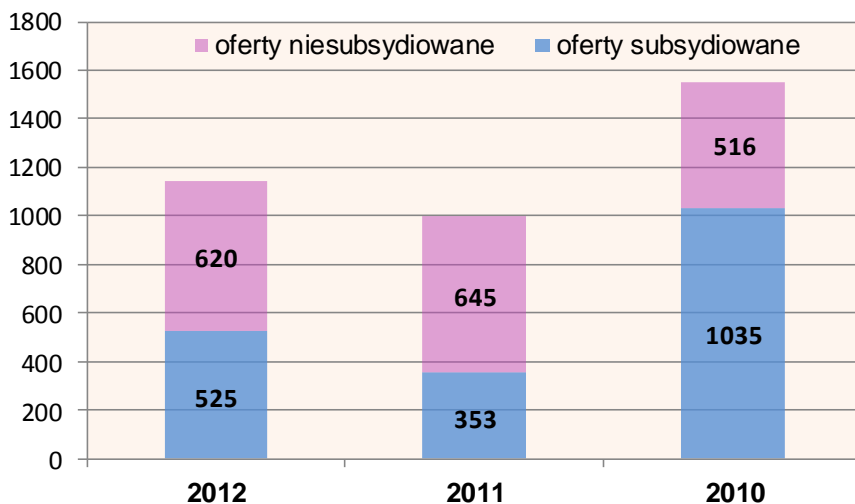


W stosunku do roku ubiegłego liczba zgłoszonych wolnych miejsc pracy i miejsc aktywizacji zawodowej była większa o **147** ofert. Utworzono **199** miejsc pracy w ramach form subsydiowanych (o **32** więcej niż w roku 2011) oraz **326** miejsc aktywizacji zawodowej.

Jednocześnie z powodu podjęcia zatrudnienia niesubsydiowanego wyłączono z ewidencji o **231** osób więcej niż w roku 2011.

Na jedno wolne miejsce pracy i miejsce aktywizacji zawodowej w roku 2012 przypadało średnio **25** bezrobotnych (rok 2011 – **28**).

### Wolne miejsca pracy i miejsca aktywizacji zawodowej zgłoszone w latach 2010-2012



W okresie 12 miesięcy 2012 r. pośrednicy pracy odwiedzili **222** zakłady pracy, pozyskując do współpracy **41** nowopowstałych podmiotów gospodarczych.

W roku 2012 urząd dysponował **620** ofertami niesubsydiowanymi, które stanowiły **54,1%** ogółu ofert (2011 – **64,6%**). Zrealizowano **96%** ofert pracy niesubsydiowanej.

Tak jak w latach poprzednich, w roku ubiegłym, zaobserwowano związek pomiędzy odpływem z bezrobocia w związku z organizacją miejsc pracy w ramach form aktywnych a odpływem w kierunku zatrudnienia w ramach środków własnych zakładów pracy. W kolejnych okresach spadku zatrudnienia subsydiowanego wzrasta zatrudnienie niesubsydiowane i odwrotnie.

Oferty wolnych miejsc pracy i miejsc aktywizacji zawodowej pozostające w dyspozycji urzędu są szeroko udostępniane osobom bezrobotnym poprzez stronę internetową urzędu, infolinię urzędów pracy – system „Zielona Linia”, monitor multimedialny oraz infokiosk zlokalizowany w siedzibie urzędu, prasę lokalną i regionalną oraz tablice ogłoszeń.

### 3.2 Poradnictwo i informacja zawodowa

W 2012 r. doradcy zawodowi udzielali porad indywidualnych i grupowych a także prowadzili spotkania informacyjne dla osób bezrobotnych. Metodyka doradztwa indywidualnego jak i zajęć grupowych zmierzała do tego aby osoby bezrobotne nauczyły się oceniać własną pozycję zawodową, rozpoznawać swoje możliwości i wykorzystywać je do samodzielnego poszukiwania

pracy. Udzielano profesjonalnej pomocy osobom mającym problemy ze znalezieniem zatrudnienia poprzez udzielanie im porad w zakresie wyboru odpowiedniego szkolenia, konstruowanie długofalowych planów zawodowych, pomocy w stanach frustracji związanych z niepowodzeniami w znalezieniu pracy, budowanie odporności na stres i wiary w swoje możliwości.

Realizując zadania w zakresie doradztwa zawodowego w okresie dwunastu miesięcy 2012r.:

- udzielono **876** indywidualnych porad zawodowych;
- podczas **14** spotkań poradami grupowymi objęto **91** osób;
- udzielono **483** informacji zawodowych.

Z badań testowych skorzystało łącznie **167** osób, w tym:

- Preferencje zawodowe – **86** osób;
- Kwestionariusz Zainteresowań Zawodowych – **31** osób;
- Test Preferencji Zawodowych – **44** osoby.

W ramach reintegracji zawodowej prowadzone są również działania doradcze kierowane do osób niepełnosprawnych. Z uwagi na fakt, iż osoby niepełnosprawne nie zawsze chcą rozmawiać o problemach zdrowotnych lub okazywać swoje inwalidztwo na forum grupy, działania urzędu w stosunku do tej grupy osób realizowane są najczęściej w formie spotkań indywidualnych. I tak:

- z usług poradnictwa zawodowego indywidualnego skorzystały **43** osoby;
- z usług poradnictwa zawodowego grupowego skorzystały **4** osoby;
- informacją zawodową objęto **49** osób.

Zarówno podczas porad indywidualnych jak i warsztatów dokonywana była analiza najczęściej stosowanych sposobów poszukiwania pracy oraz barier przeszkadzających w znalezieniu zatrudnienia. Omawiano techniki autoprezentacji, informowano o mechanizmach rządzących rynkiem pracy oraz zasadach poruszania się po nim, przygotowując w ten sposób osoby bezrobotne do wejścia w życie zawodowe. Natomiast uczestnicy spotkań informacyjnych mieli możliwość zapoznania się z prawami i obowiązkami osób bezrobotnych wynikającymi z ustawy o promocji zatrudnienia i instytucjach rynku pracy. Mogli poznać specyfikę lokalnego rynku pracy jak również mieli możliwość zapoznać się z warunkami uczestnictwa w programach współfinansowanych z Europejskiego Funduszu Społecznego. Osoby bezrobotne miały dostęp do wielu niezbędnych informacji zawodowych zawartych między innymi w „Przewodniku po zawodach”.

Prowadzenie profesjonalnego doradztwa zawodowego wpłynęło w znacznej mierze na działalność urzędu, w tym popularyzację działań zmierzających do obniżenia stopy bezrobocia oraz promowania usług poradnictwa zawodowego.

W dniach 15-21.10.2012 r. w ramach Ogólnopolskiego Tygodnia Kariery zorganizowano szereg zajęć warsztatowych i spotkań informacyjno – doradczych adresowanych do osób bezrobotnych oraz poszukujących pracy w celu świadomego planowania rozwoju zawodowego i edukacyjnego oraz popularyzacji poradnictwa zawodowego. Ogółem ze wszystkich oferowanych form wsparcia skorzystało **60** osób.

W roku 2012 dla **271** osób przygotowano Indywidualny Plan Działania, czyli osobisty program poszukiwania pracy. IPD polega na ustaleniu z pozostającym bez pracy szeregu działań dostosowanych do jego sytuacji indywidualnej i lokalnego rynku pracy.

### **3.3 Pomoc w aktywnym poszukiwaniu pracy**

Aktywne poszukiwanie pracy polega na przygotowywaniu osób bezrobotnych i poszukujących pracy do lepszego radzenia sobie w poszukiwaniu i podejmowaniu zatrudnienia, w szczególności przez:

- zajęcia aktywizacyjne dla osób bezrobotnych i poszukujących pracy,
- szkolenia z zakresu umiejętności poszukiwania pracy (Klub Pracy),
- dostęp do informacji i elektronicznych baz danych służących uzyskaniu umiejętności poszukiwania pracy i samozatrudnienia.

W roku 2012 zorganizowano **8** zajęć aktywizacyjnych dla osób bezrobotnych i poszukujących pracy z zakresu aktywnego poszukiwania pracy. Uczestnikami zajęć były **53** osoby, w tym **29** kobiet.

Na spotkaniach osobom bezrobotnym udostępniany jest sprzęt komputerowy oraz prezentowane są możliwości wykorzystania Infokiosku i Internetu do celów poszukiwania ofert pracy, informacji o szkoleniach i innych danych dotyczących rynku pracy.

### **3.4 Szkolenia i przekwalifikowania**

Głównym celem szkoleń jest zwiększenie szans osób bezrobotnych i poszukujących pracy na uzyskanie zatrudnienia poprzez przyuczenie do zawodu, przekwalifikowanie, a także podniesienie ich dotychczasowych kwalifikacji. Szkolenia organizowane przez urząd kierowane są m.in. do tych osób, które nie posiadają żadnych kwalifikacji zawodowych, utraciły zdolność do wykonywania pracy w danym zawodzie lub nie

mają szansę na uzyskanie zatrudnienia z uwagi na dotychczasowe umiejętności. Uczestnictwo w różnego rodzaju szkoleniach ma na celu umożliwienie osobom bezrobotnym i poszukującym pracy dostosowanie się do zmiennych wymogów rynku pracy, a także zwiększyć ich mobilność zawodową.

W 2012 roku w Powiatowym Urzędzie Pracy w Wysokiem Mazowieckiem skierowano na szkolenia **127** osób (o **93** więcej niż w roku 2011).

Wśród szkoleń dominowały następujące profesje:

<b>Lp.</b>	<b>Kierunek szkolenia</b>	<b>Ilość osób</b>
1.	Asystent do spraw księgowości	13
2.	Florysta	1
3.	Kasjer handlowy	21
4.	Kierowca wózka jezdniowego z modułem wymiany butli gazowych	1
5.	Kurs dla kandydatów na instruktorów nauki jazdy	2
6.	Kurs fryzjerski	2
7.	Kwalifikacja wstępna przyspieszona do prawa jazdy kat.C	5
8.	Magazynier	12
9.	Monter sieci wodnych i kanalizacyjnych	10
10.	Operator koparki	1
11.	Operator koparko-ładowarki	14
12.	Operator ładowarki	3
13.	Operator pomp do mieszanki betonowej	1
14.	Operator zespołów maszyn do produkcji mieszarek betonowych	1
15.	Pracownik kancelaryjny	11
16.	Prawo jazdy kat. C	7
17.	Prawo jazdy kat. C + E	2
18.	Rejestratorka medyczna	5
19.	Sortowacz surowców wtórnych	10
20.	Spawanie metodą MAG-135	3
21.	Szkolenie okresowe do kat. C	1
22.	Zawodowy kurs witrażownictwa	1
	<b>Ogółem</b>	<b>127</b>

**3.5 Jednorazowe środki dla bezrobotnych na podjęcie działalności gospodarczej, refundacja kosztów wyposażenia lub doposażenia stanowisk pracy udzielana pracodawcom, prace interwencyjne, staże, roboty publiczne**



W 2012 r. Powiatowy Urząd Pracy w Wysokiem Mazowieckiem położył duży nacisk na wspieranie wśród osób bezrobotnych samozatrudnienia poprzez udzielanie jednorazowych środków na podjęcie działalności gospodarczej.

Ta forma wsparcia znalazła szerokie uznanie wśród osób bezrobotnych. Na jej atrakcyjność wpłynęła również obniżona kwota składki na ubezpieczenia społeczne dla osób po raz pierwszy podejmujących działalność gospodarczą.

Na przestrzeni 2012 roku przyznano **80** (rok 2011- **40**) dotacji na uruchomienie działalności gospodarczej w branży handlowej, produkcyjnej i usługowej, tj.:

<b>Lp.</b>	<b>Rodzaj działalności</b>	<b>Ilość osób</b>
1.	Agencja marketingu internetowego	1
2.	Agencja reklamowa	2
3.	Biuro projektowe	1
4.	Fizjoterapia domowa	1
5.	Fotografia reklamowa	1
6.	Gabinet kosmetyczny	2
7.	Gabinet rehabilitacyjny	1
8.	Gabinet stomatologiczny	1
9.	Gabinet weterynaryjny	1
10.	Handel odzieżą	2
11.	Komis rzeczy używanych	1
12.	Liternictwo nagrobkowe	1
13.	Naprawa pojazdów samochodowych	2
14.	Pracownia witrażu	1
15.	Pranie i czyszczenie tapicerek oraz dywanów	3
16.	Produkcja toreb ekologicznych	1
17.	Produkcja zniczy	1
18.	Sklep papierniczy	1
19.	Szkoła jazdy	1
20.	Szkoła językowa	1
21.	Tapicerstwo meblowe i samochodowe	1
22.	Usługi dekarские	1
23.	Usługi demontażu urządzeń i konstrukcji z zastosowaniem metody plazmowej	1
24.	Usługi finansowe	3
25.	Usługi fryzjersko - kosmetyczne	2
26.	Usługi kosztorysowania	1
27.	Usługi krawieckie	1
28.	Usługi remontowo-budowlane	20
29.	Usługi stolarskie	2

30.	Usługi ślusarsko-spawalnicze	2
31.	Usługi tartaczne i dekarstwo-ciesielskie	1
32.	Usługi w zakresie mycia oraz dezynfekcji pomieszczeń	1
33.	Wykonywanie instalacji elektrycznych i telekomunikacyjnych	4
34.	Wykonywanie instalacji klimatyzacyjnych i gazowych	1
35.	Wykonywanie instalacji wodno-kanalizacyjnych	3
36.	Wypożyczalnia maszyn i urządzeń budowlanych	2
37.	Wyrób i naprawa biżuterii	1
38.	Zagospodarowywanie i pielęgnacja terenów zielonych	1
39.	Zakład fryzjersko-kosmetyczny	1
40.	Zakład stolarski	4
41.	Zakładanie systemów do pozyskiwania energii odnawialnej	1
	<b>Ogółem</b>	<b>80</b>

Dodatkowo w analizowanym okresie urząd pracy podpisał z zakładami pracy:

- **24** umowy o przyznanie refundowanych ze środków Funduszu Pracy kosztów wyposażenia lub doposażenia stanowiska pracy dla **24** osób bezrobotnych,
- **143** umowy o zorganizowanie zatrudnienia w ramach prac interwencyjnych z **62** zakładami pracy dla **169** osób bezrobotnych,
- **317** umów o odbywanie stażu przez bezrobotnych ze **141** zakładami pracy dla **326** osób.

Z powyższych formy wsparcia skorzystały zakłady pracy w następujących branżach:

nazwa instrumentu	handel	usługi	produkcja
refundacja kosztów wyposażenia lub doposażenia stanowiska pracy	2	5	17
prace interwencyjne	21	29	12
staże	61	77	3
<b>ogółem</b>	<b>84</b>	<b>111</b>	<b>32</b>

W roku 2012 z **2** samorządami i **2** jednostkami organizacyjnymi samorządów zawarto **5** umów w sprawie organizacji robót publicznych dla **6** osób bezrobotnych.

### 3.6 Prace społecznie użyteczne

W 2012 r. urząd nie realizował prac społecznie użytecznych z uwagi na brak zainteresowania instrumentem ze strony samorządów.

#### **4. Programy finansowane ze środków Funduszu Pracy i Europejskiego Funduszu Społecznego**

Aktywne formy przeciwdziałania bezrobociu, to programy finansowane ze środków Funduszu Pracy i EFS, w ramach których zawierane są umowy z pracodawcami na organizowanie miejsc pracy dla bezrobotnych oraz pomoc bezrobotnym w samozatrudnieniu lub szkoleniach zawodowych.

Zgodnie z algorytmem, określonym rozporządzeniem Rady Ministrów, na finansowanie w 2012 r. z Funduszu Pracy zadań dotyczących rynku pracy otrzymano kwotę **1.913.000,00** zł, z tego kwotę **412.880,00** zł przeznaczono na dofinansowanie, jako wkład własny, realizowanego programu specjalnego oraz projektu systemowego POKL. Środki Funduszu Pracy w wysokości **1.500.120,00** zł zostały przeznaczone na aktywizację osób bezrobotnych.

Ponadto w br. realizowano następujące programy:

1. projekt systemowy „**Praca – drzwi do lepszego jutra**”, realizowany w ramach Poddziałania 6.1.3 „Poprawa zdolności do zatrudnienia oraz podnoszenie poziomu aktywności zawodowej osób bezrobotnych” Programu Operacyjnego Kapitał Ludzki, dofinansowany ze środków Europejskiego Funduszu Społecznego.

W roku 2012 w ramach projektu zaktywizowano **133** osoby, w tym: na staż skierowano **47** osób, w ramach prac interwencyjnych zatrudniono **20** osób, **35** osób otrzymało jednorazowe środki na rozpoczęcie działalności gospodarczej, **15** osób uczestniczyło w szkoleniach, w ramach refundacji kosztów wyposażenia lub doposażenia stanowiska pracy zatrudnienie podjęło **16** osób.

Od początku realizacji projektu działaniami objęto **1148** osób, w tym:

<b>Kategorie osób bezrobotnych</b>	<b>2008</b>	<b>2009</b>	<b>2010</b>	<b>2011</b>	<b>2012</b>	<b>Ogółem</b>
<b>Ogółem, w tym:</b>	315	334	276	101	122	<b>1148</b>
<b>kobiety</b>	153	196	169	49	53	<b>620</b>
<b>długotrwale bezrobotni</b>	88	103	82	28	71	<b>372</b>
<b>niepełnosprawni</b>	7	5	9	3	4	<b>28</b>
<b>z terenów wiejskich</b>	203	189	147	56	57	<b>652</b>
<b>do 25 roku życia</b>	172	150	101	47	50	<b>584</b>
<b>powyżej 50 roku życia</b>	14	42	28	15	24	<b>123</b>

Wartość projektu w roku 2012 kształtowała się na poziomie **1.211.900,00** zł.

2. projekty konkursowe, realizowane w zakresie Poddziałania 6.1.1 Wsparcie osób pozostających bez zatrudnienia na lokalnym rynku, tj.:

- **„50 PLUS wraca na rynek pracy”**, w ramach którego zaktywizowano osoby bezrobotne w wieku powyżej 50 roku życia. Spośród **30** przeszkolonych wcześniej beneficjentów **15** osób skierowano na staż, przy pracach interwencyjnych zatrudniono **15** osób.

Wartość projektu dofinansowanego z Europejskiego Funduszu Społecznego, realizowanego **od 01.10.2011r. do 31.01.2013r.** wyniesie **409.256,00** zł;

- **„Moja szansa, moja przyszłość – wsparcie bezrobotnej młodzieży”**, w ramach którego zaktywizowano osoby bezrobotne w wieku do 25 roku życia. Spośród **50** przeszkolonych wcześniej beneficjentów **25** osób skierowano na staż, przy pracach interwencyjnych zatrudniono **25** osób.

Wartość projektu dofinansowanego z Europejskiego Funduszu Społecznego, realizowanego **od 01.10.2011r. do 31.01.2013r.** wyniesie **554.016,00** zł.

3. programy specjalne opracowane w partnerstwie z powiatem bielskim, hajnowskim i siemiatyckim, finansowane ze środków Funduszu Pracy z rezerwy Ministra Pracy i Polityki Społecznej.

Charakterystyczną cechą programów specjalnych jest zastosowanie w aktywizacji osób bezrobotnych nie tylko instrumentów i usług rynku pracy, a także metod wychodzących poza typowe wsparcie, tzw. specyficznych elementów wspierających zatrudnienie, tj.: Indywidualny Plan Działania, profesjonalne portfolio, naukę korzystania z portalu „Zielona Linia”, przygotowanie video cv, wsparcie indywidualne pośrednika pracy, staże próbne. Powyższe elementy zastosowano przy aktywizacji osób bezrobotnych w okresie od 01.06.2012r. do 31.12.2012r. przy realizacji programów:

- **„Partnerstwo dla młodzieży”**, którego celem była aktywizacja osób bezrobotnych w wieku do 30 roku życia. W ramach projektu skierowano na staż **21** osób, przy pracach interwencyjnych zatrudniono **9** osób, **4** osoby podjęły zatrudnienie w ramach wyposażenia lub doposażenia stanowiska pracy, **8** osób otrzymało jednorazowe środki na rozpoczęcie działalności gospodarczej.

Wartość projektu - **363.608,74** zł;

- **„Doświadczenie w cenie”**, którego celem jest aktywizacja **13** osób bezrobotnych powyżej 50 roku życia. W ramach projektu skierowano na staż **5** osób, przy pracach interwencyjnych zatrudniono **6** osób, w ramach wyposażenia lub doposażenia stanowiska pracy zatrudnienie podjęły **2** osoby.

Wartość projektu – **116.301,78** zł.

4. programy finansowane z rezerwy Ministra Pracy i Polityki Społecznej, tj.:

- cztery programy aktywizacji bezrobotnych do 30 roku życia o łącznej wartości **729.520,00 zł**;
- program aktywizacji bezrobotnych powyżej 50 roku życia o wartości **257.820,00 zł**;
- programu aktywizacji bezrobotnych będących w szczególnej sytuacji na rynku pracy o wartości - **125.180,00 zł**.

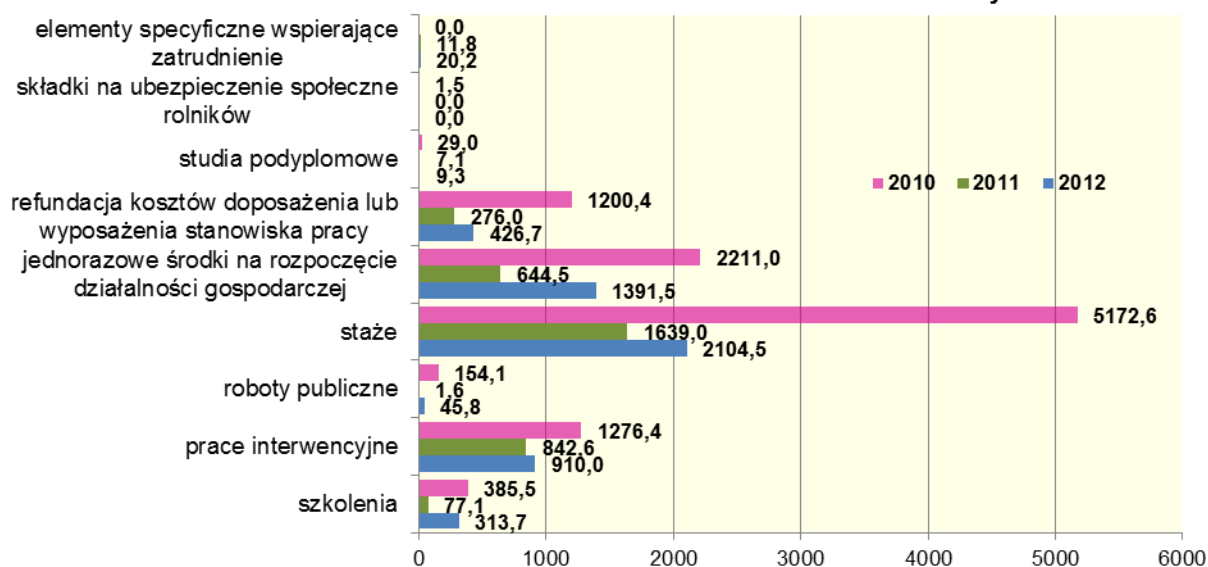
W roku 2012 na aktywizację osób bezrobotnych ogółem wydatkowano kwotę **5.221,7** tys. zł, w tym: na realizację programów współfinansowanych z Europejskiego Funduszu Społecznego - **2.175,2** tys. zł, na realizację programów finansowanych z rezerwy Ministra Pracy i Polityki Społecznej - **1.592,8** tys. zł.

Wydatki na aktywne programy rynku pracy w roku 2012 były o ponad **49%** większe niż w roku ubiegłym i kształtowały się następująco:

Wydatek	2010 /tys. zł/	2011 /tys. zł/	2012 /tys. zł/
<b>prace interwencyjne</b>	1276,4	842,6	910,0
<b>roboty publiczne</b>	154,1	1,6	45,8
<b>staże</b>	5172,6	1639,0	2104,5
<b>szkolenia</b>	385,5	77,1	313,7
<b>refundacja kosztów wyposażenia lub doposażenia stanowisk pracy</b>	1200,4	276,0	426,7
<b>jednorazowe środki na podjęcie działalności gospodarczej</b>	2211,0	644,5	1391,5
<b>studia podyplomowe</b>	29,0	7,1	9,3
<b>elementy specyficzne wspierające zatrudnienie</b>	-	11,8	20,2
<b>składki na ubezpieczenie społeczne rolników</b>	1,5	-	-
<b>ogółem</b>	<b>10430,5</b>	<b>3499,7</b>	<b>5221,7</b>

Ponadto kwotę **2.566,2** tys. zł. wydatkowano na zasiłki i dodatki aktywizacyjne dla osób bezrobotnych (2011 r. – **2.293,8** tys. zł.).

**Wykorzystanie środków finansowych Funduszu Pracy  
oraz Europejskiego Funduszu Społecznego  
w latach 2010-2012 /tys. zł/**



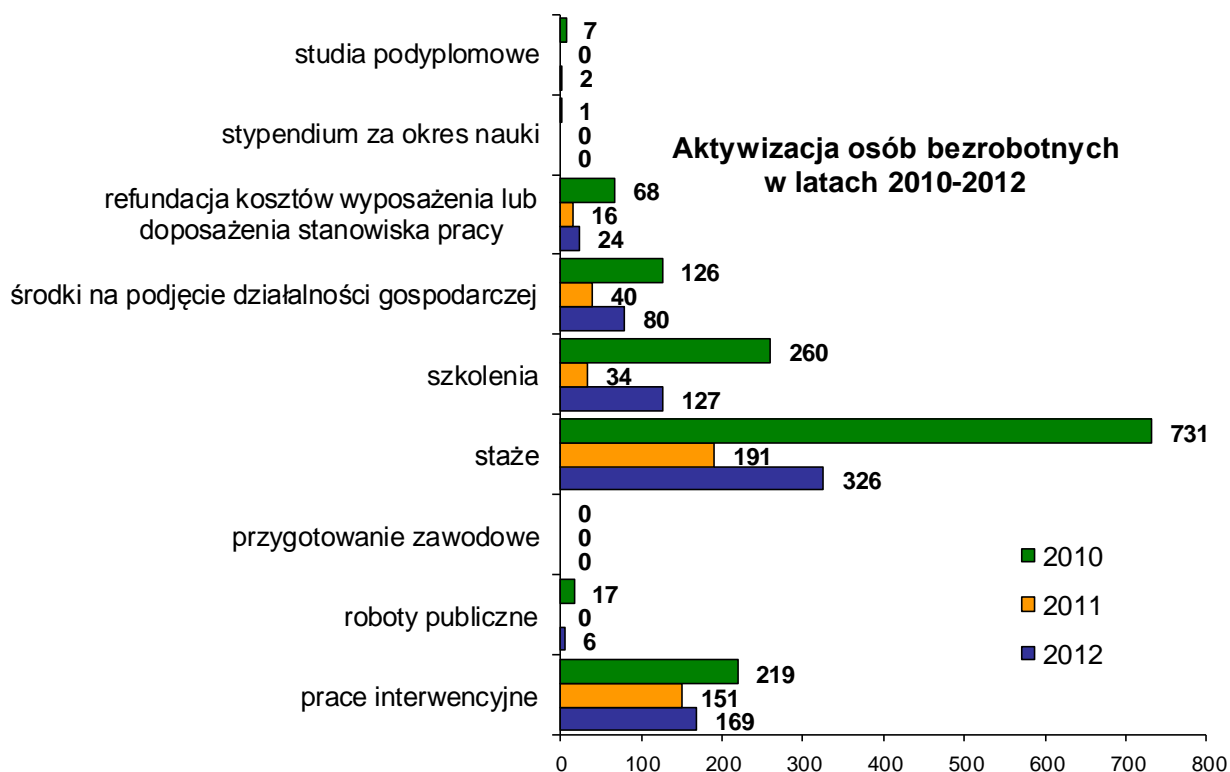
**Struktura wydatków Funduszu Pracy (w tys. zł)**

Wyszczególnienie	2011	udział do ogółem (w %)	2012	udział do ogółem (w %)	wzrost / spadek (+ / -) (kol.4-2)
1	2	3	4	5	6
<b>wydatki ogółem</b>	<b>6.091,1</b>	<b>100,0</b>	<b>7.392,5</b>	<b>100,0</b>	<b>+ 1.301,4</b>
zasiłki i dodatki aktywizacyjne	2293,8	37,6	2566,2	34,7	+ 272,4
aktywne programy rynku pracy w tym EFS	3.499,7 1.040,1	57,5	4.454,9 1.211,5	60,3	+ 955,2
wydatki pozostałe:	297,6	4,9	371,4	5,0	+ 73,8

W stosunku do roku ubiegłego odnotowano **wzrost udziału wydatków na formy aktywne o 2,8 punktu procentowego oraz spadek o 2,9 punktu procentowego na formy pasywne, tj. zasiłki i dodatki aktywizacyjne.**

Na przestrzeni dwunastu miesięcy, w ramach całości środków pozostających w dyspozycji urzędu objęto wsparciem ogółem **734** osoby bezrobotne – ok. **70%** więcej niż w roku 2011 (**432** osoby), w tym:

- w ramach prac interwencyjnych zatrudniono **169** osób;
- w ramach robót publicznych zatrudniono **6** osób;
- stażami objęto **326** osób;
- przeszkolono **127** osób;
- w ramach refundacji kosztów wyposażenia lub doposażenia stanowiska pracy zatrudniono **24** osoby;
- jednorazowe środki na podjęcie działalności gospodarczej otrzymało **80** osób;
- koszt studiów podyplomowych sfinansowano **2** osobom.



## 5. Inne działania urzędu

**Powiatowy Urząd Pracy w Wysokiem Mazowieckiem na zasadach partnerstwa współpracował z:**

- ✓ **Powiatowym Centrum Pomocy Rodzinie w Wysokiem Mazowieckiem** przy realizacji projektu systemowego **„Aktywizacja zawodowa szansą dla osób korzystających z pomocy społecznej”**, współfinansowanego z Europejskiego Funduszu Społecznego w ramach Poddziałania 7.1.2 POKL, który ma za zadanie wspomóc integrację zawodową beneficjentów pomocy społecznej. Od początku realizacji projektu działaniami objęto **467** osób, w tym **204** osoby bezrobotne w zakresie:
  - wspólnej rekrutacji potencjalnych uczestników,
  - stworzenia diagnozy potrzeb uczestników i objęcia ich poradnictwem zawodowym (**443** osoby),
  - przeprowadzenia warsztatów w zakresie aktywnego poszukiwania pracy (**390** osób),
  - objęcia uczestników projektu usługą pośrednictwa pracy.

W roku 2012, w ramach projektu, w siedzibie Powiatowego Urzędu Pracy w Wysokiem Mazowieckiem kontynuował działalność Punkt Konsultacyjny świadczący bezpłatne porady prawne i psychologiczne. W ramach poradnictwa psychologicznego udzielane są porady dotyczące problemów rodzinnych, małżeńskich, z dziećmi oraz przemocy w rodzinie. Zakres poradnictwa prawnego obejmuje: prawo pracy i ubezpieczeń społecznych, prawo rodzinne i opiekuńcze, prawo karne, zagadnienia z zakresu pomocy społecznej, rehabilitacji zawodowej i społecznej oraz zatrudniania osób niepełnosprawnych.

W okresie od 01.01.2012 r. do 31.12.2012 r. udzielono **187** porad

- ✓ **Miejskim Ośrodkiem Pomocy Społecznej w Wysokiem Mazowieckiem** przy realizacji projektu **„Moja przyszłość”** współfinansowanego z Europejskiego Funduszu Społecznego w ramach Poddziałania 7.1.1 POKL;
- ✓ **Ośrodkiem Pomocy Społecznej w Kobylinie Borzymach** przy realizacji projektu **„Daj sobie szansę, wszystko zależy od Ciebie”** współfinansowanego z Europejskiego Funduszu Społecznego w ramach Poddziałania 7.1.1 POKL;
- ✓ **Gminnym Ośrodkiem Pomocy Społecznej w Kuleszach Kościelnych** przy realizacji projektu systemowego **„Kuchnia umiejętności”** współfinansowanego z Europejskiego Funduszu Społecznego w ramach Poddziałania 7.1.1 POKL;



- ✓ **Miejsko – Gminnym Ośrodkiem Pomocy Społecznej w Szepietowie** przy realizacji projektu systemowego „*Nowe Doświadczenie – Lepsze Perspektywy*” współfinansowanego z Europejskiego Funduszu Społecznego w ramach Poddziałania 7.1.1 POKL;
- ✓ **Gminnym Ośrodkiem Pomocy Społecznej w Klukowie** przy realizacji projektu systemowego „*Pomoc osobom objętych pomocą OSP*” współfinansowanego z Europejskiego Funduszu Społecznego w ramach Poddziałania 7.1.1 POKL.

Celem porozumień z ośrodkami pomocy społecznej było zapewnienie sprawnej wymiany informacji dotyczących osób bezrobotnych zarejestrowanych w PUP korzystających jednocześnie z pomocy OPS-ów w celu zastosowania optymalnych możliwości aktywizacji.

- ✓ **powiatem bielskim, hajnowskim i siemiatyckim** przy realizacji partnerskich programów specjalnych finansowanych ze środków Funduszu Pracy z rezerwy Ministra Pracy i Polityki Społecznej, tj.: „*Partnerstwo dla młodzieży*” oraz „*Doświadczenie w cenie*”, którego celem była aktywizacja osób bezrobotnych powyżej 50 roku życia.

W ramach projektu skierowano na staż **5** osób, przy pracach interwencyjnych zatrudniono **6** osób, w ramach wyposażenia lub doposażenia stanowiska pracy zatrudnienie podjęły **2** osoby.

- ✓ **Wojewódzkim Urzędem Pracy w Białymstoku** przy realizacji projektów:

- „*Partnerstwo na rzecz rozwoju i promocji zielonych miejsc pracy*”

współfinansowanego przez Unię Europejską ze środków Europejskiego Funduszu Społecznego w ramach Programu Operacyjnego Kapitał Ludzki 2007-2013, Priorytet VI Rynek pracy otwarty dla wszystkich, Działanie 6.1 Poprawa dostępu do zatrudnienia oraz wspieranie aktywności zawodowej w regionie, Poddziałanie 6.1.1 Wsparcie osób pozostających bez zatrudnienia na regionalnym rynku pracy – Programu Operacyjnego Kapitał Ludzki 2007 – 2013 (okres realizacji projektu: 01.05.2011 – 30.04.2013).

Zielone miejsca pracy (ZMP) to miejsca pracy przyjazne środowisku naturalnemu, które mogą powstać w jakimkolwiek dziale gospodarki z uwzględnieniem zasad zrównoważonego rozwoju. Rozkwit ZMP związany jest z rosnącą świadomością społeczną, że niepokojące zmiany klimatu wynikają z działalności człowieka. Zahamowanie tego procesu wymaga zmian ekonomicznych, pozwalających na ochronę środowiska, przy zapewnieniu nowych miejsc pracy dla osób bezrobotnych i warunków dla rozwoju ich kwalifikacji. Do ZMP zaliczana jest praca w przedsiębiorstwach i zakładach produkcyjnych, które uczestniczą w programach społecznej i ekologicznej

odpowiedzialności. Jednym z problemów w woj. podlaskim jest niewielka współpraca i koordynacja działań między instytucjami publiczno-społecznymi w sferze zielonego rynku pracy. Planuje się zatem, iż partnerstwo będzie działać na zasadzie grupy podmiotów podejmujących wyzwania transformacji i modernizacji w województwie podlaskim dzięki wykorzystaniu doświadczeń partnerów ponadnarodowych. Ich działania służyć będą podniesieniu poziomu świadomości oraz aktywności zawodowej w obrębie tematyki ZMP, a tym samym podnoszeniu jakości życia mieszkańców, zwiększenia konkurencyjności gospodarki, umacnianiu ekologicznej tożsamości województwa.

W Powiatowym Urzędzie Pracy w Wysokim Mazowieckiem wyznaczono dwóch doradców ds. Zielonych Miejsc Pracy, którzy zostali przeszkoleni z następujących zagadnień: gospodarka odpadami, odnawialne źródła energii, powietrze, klimat oraz woda i ścieki. Doradcy ZMP prezentowali swoje kompetencje podczas spotkań grupowych (100 osób) oraz konsultacji indywidualnych (120 osób) przeprowadzonych zarówno dla osób bezrobotnych, jak i dla pracodawców, chcących zwiększyć swoją wiedzę w zakresie zielonej gospodarki. Podczas spotkań prowadzono rekrutację osób bezrobotnych na specjalistyczne szkolenia przewidziane do realizacji w ramach projektu, tj.:

- monter i konserwator urządzeń energii odnawialnej,
- monter i konserwator przydomowych oczyszczalni ścieków,
- profesjonalny przewodnik turystyczny,
- szkolenie specjalistyczne z zakresu utylizacji azbestu,
- sortowacz surowców wtórnych z modułem wózka widłowego,
- specjalista ds. żywienia, dietetyki i zdrowego stylu życia,
- monter ociepleń/termoizoler.

Łącznie 20 osób bezrobotnych z terenu powiatu wysokomazowieckiego wykazało zainteresowanie uczestnictwem w szkoleniach, a tym samym zdobyciem nowych kwalifikacji przydatnych podczas poszukiwania pracy w nowych zawodach.

➤ **„Zielona Linia, Centrum Informacyjno – Konsultacyjne Służb Zatrudnienia”** –

w ramach Działania 1.1 Wsparcie systemowe instytucji rynku pracy Programu Operacyjnego Kapitał Ludzki. W ramach przedsięwzięcia, prowadzonego w partnerstwie z Wojewódzkim Urzędem Pracy w Białymstoku funkcjonował Punkt Abonensko Konsultacyjny (PAK). Lokalny konsultant PAK obsługiwał połączenia

przekierowane z infolinii 19510 i 19524 oraz świadczył usługi informacyjne i doradcze w zakresie:

- procedury związanej z uregulowaniem statusu w świetle ustawy o promocji zatrudnienia i instytucjach rynku pracy,
- informacji o prawach i obowiązkach osób bezrobotnych, i poszukujących pracy oraz pracodawców,
- informacji dotyczących sytuacji na rynku pracy,
- informacji nt. aktualnych regulacji prawnych, wzorów dokumentów i procedur postępowania,
- informacji nt. dostępnych ofert pracy,
- umożliwienia kontaktu ze specjalistami w zakresie doradztwa zawodowego.

- **„Podlaskie Obserwatorium Rynku Pracy i Prognoz Gospodarczych”** w ramach Priorytetu VIII Regionalne Kadry Gospodarki, Działania 8.1 Rozwój pracowników i przedsiębiorstw w regionie, Poddziałania 8.1.4 Przewidywanie zmiany gospodarczej. W ramach Obserwatorium Rynku Pracy i Prognoz Gospodarczych udostępnione są aktualizowane informacje o gospodarce (w tym rynku pracy) województwa podlaskiego. Ideą projektu jest zebranie w jednym miejscu szerokiego zestawu danych, analiz i prognoz odpowiadających potrzebom informacyjnym podmiotów funkcjonujących w gospodarce Podlasia.

Tak jak w roku ubiegłym Powiatowy Urząd Pracy realizował projekt **„Najlepszy kapitał – profesjonalne kadry”** w ramach Poddziałania 6.1.2 Wsparcie powiatowych i wojewódzkich urzędów pracy w realizacji zadań na rzecz aktywizacji zawodowej osób bezrobotnych Programu Operacyjnego Kapitał Ludzki.

W ramach przedsięwzięcia kontynuowano zatrudnienie czterech kluczowych pracowników urzędu (2 pośredników pracy i 2 doradców zawodowych). W listopadzie pośrednik pracy uczestniczył w szkoleniu „Rozwój zasobów ludzkich, rynek pracy dziś. Niedostosowanie kwalifikacyjno – zawodowe a aktywne polityki rynku pracy. Nowe zasady dokumentowania ścieżki aktywizacji zawodowej bezrobotnego w CAZ w aspekcie nowych standardów, ustawy o promocji zatrudnienia i instytucjach rynku pracy i IPD”.

W marcu ubiegłego roku został opracowany „Ranking zawodów deficytowych i nadwyżkowych w powiecie wysokomazowieckim w 2011 r.”, który powstał w oparciu o analizę ofert pracy oraz osób bezrobotnych w rozbiciu na kwalifikacje. Jako materiał informacyjny został przesłany do Starostwa Powiatowego i szkół ponadgimnazjalnych z terenu powiatu oraz zamieszczony na stronie internetowej urzędu.

Opracowanie wskazuje przykłady zawodów takich jak: robotnik gospodarczy, tynkarz, murarz, robotnik budowlany, monter instalacji i urządzeń sanitarnych, kucharz, stolarz meblowy, inżynier budownictwa – budownictwo ogólne, specjalista ds. marketingu i handlu, betoniarz – zbrojarz, elektryk, tapicer, technik weterynarii, kelner, które charakteryzuje zwiększona podaż względem popytu. Trudności ze znalezieniem pracy mogą dotyczyć również: malarzy budowlanych, szwaczek, hydraulików, techników handlowców, mechaników samochodów osobowych, doradców finansowych, inżynierów mechaników o specjalności - maszyny i urządzenia przemysłowe.

Największy deficyt zasobów pracy występuje w zawodach: kierowca samochodu ciężarowego, pozostali pracownicy obsługi biurowej, brukarz, pracownik ochrony fizycznej bez licencji, sprzedawca na stacji paliw, glazurnik, nauczyciel przedszkola, robotnik magazynowy, ubojowy, opiekunka dziecięca, posadzkarz oraz pomocnik mleczarski.

Raport jest rzetelny na miarę posiadanych danych. W analizowanych zawodach mogą bowiem występować nieścisłości z uwagi na niewłaściwe precyzowanie ich nazwy lub błędne kodowanie symbolem PKD przez pracodawców. Powyższe wątpliwości nie miały jednak wpływu na ostateczny wynik monitoringu.

W miesiącu wrześniu, zgodnie z umową zawartą z firmą SmartMedia w dniu 12.09.2012 r. urząd pracy nabył prawa licencyjne do oprogramowanie STOCK oraz dokonał zakupu niezbędnego sprzętu. STOCK jest programem do zarządzania majątkiem i przeprowadzania inwentaryzacji w oparciu o kody kreskowe. W okresie październik – listopad wprowadzono do systemu informacje o wszystkich składnikach majątku oraz oznakowano je etykietami samoprzylepnymi z indywidualnym kodem kreskowym jednoznacznie identyfikującym przedmiot. Podczas inwentaryzacji kody kreskowe z etykiet są odczytywane i zapisywane przy pomocy przenośnego czytnika, tzw. kolektora danych. Zebrane dane, po transmisji do programu STOCK, automatycznie porównywane są ze stanem księgowym, a następnie generowane są arkusze spisu z natury, wykazy różnic inwentaryzacyjnych wraz z automatycznym rozliczeniem.

Inwentaryzację składników majątku z wykorzystaniem nowego oprogramowania przeprowadzono w dniach 10-20 grudnia 2012 r.

W zakresie obsługi osób bezrobotnych w roku 2012 wydano **6378** decyzji administracyjnych oraz **4491** zaświadczeń (w tym **3200** zaświadczeń potwierdzających prawo do korzystania ze świadczeń zdrowotnych). Od wydanych decyzji złożono **17** odwołań, z których **12** rozpatrzono we własnym zakresie w trybie art. 132 KPA, tj. uwzględniono odwołania i uchylono wydane decyzje, a **5** przekazano do Wojewody Podlaskiego w Białymstoku. Organ II instancji utrzymał w mocy **4** przekazane decyzje, **1** uchylił i przekazał sprawę do ponownego rozpatrzenia przez organ I instancji.

W okresie 12 miesięcy ub. roku pracownicy urzędu przeprowadzili **172** kontrole umów zawartych z bezrobotnymi i pracodawcami w sprawie organizacji usług i instrumentów rynku pracy, w tym:

- **35** kontroli oraz monitoring realizacji umów o zorganizowanie zatrudnienia w ramach prac interwencyjnych,
- **51** kontroli umów o przyznanie bezrobotnemu środków na podjęcie działalności gospodarczej,
- **11** kontroli umów o zorganizowanie szkolenia dla osób bezrobotnych,
- **34** kontrole umów o przyznanie refundacji ze środków Funduszu Pracy kosztów wyposażenia lub doposażenia stanowiska pracy dla skierowanego bezrobotnego,
- **41** kontroli umów o odbywanie stażu przez bezrobotnego.

Zakres kontroli obejmował sprawdzenie m.in.: warunków świadczenia pracy, płacy oraz zgodności dokumentacji pracowniczej skierowanych osób z zapisami zawartych umów, stanu zatrudnienia oraz okresu jego utrzymania, zgodności zakupionego towaru lub sprzętu potwierdzonego fakturami ze stanem faktycznym, warunków szkolenia, bazy dydaktycznej, frekwencji czy wykorzystania przysługujących dni wolnych od pracy.

W 2012 roku Powiatowy Urząd Pracy w Wysokiem Mazowieckiem został skontrolowany przez jednostki zewnętrzne w zakresie wyszczególnionym w poniższej tabeli:

<b>Lp.</b>	<b>Jednostka przeprowadzająca kontrolę</b>	<b>Zakres kontroli</b>	<b>Data przeprowadzenia kontroli</b>
1	Wojewódzki Urząd Pracy w Białymstoku	Realizacja projektu „ <i>Moja szansa, moja przyszłość – wsparcie bezrobotnej młodzieży</i> ” oraz projektu „ <i>50 PLUS wraca na rynek pracy</i> ” w ramach Poddziałania 6.1.1 POKL. Sprawdzenie prawidłowości realizacji projektów, w tym poprawności poniesionych wydatków pod względem zgodności z obowiązującymi procedurami, przepisami prawa, postanowieniami umowy o dofinansowanie projektu.	28.03.2012 r. – 24.05.2012 r.
2	Archiwum Państwowe w Białymstoku Oddział w Łomży	Kontrola archiwum zakładowego Powiatowego Urzędu Pracy w Wysokiem Mazowieckiem. Sprawdzono m.in. wyposażenie i zabezpieczenie budynku, materiały ewidencyjne archiwum oraz oznakowanie i uporządkowanie dokumentacji w teczkach.	30.10.2012 r.
3	Wojewódzki Urząd Pracy	Realizacja projektu „ <i>Praca – drzwi do lepszego jutra</i> ” w ramach Poddziałania 6.1.3 POKL.	30.10.2012 r. – 20.11.2012 r.

	w Białymstoku	Sprawdzenie prawidłowości realizacji projektu, w tym poprawności poniesionych wydatków pod względem zgodności z obowiązującymi procedurami, przepisami prawa, postanowieniami umowy o dofinansowanie projektu.	
--	---------------	--	--

Zespoły kontrolujące, weryfikując dokumentację związaną z kontrolowanym obszarem, nie stwierdziły uchybień w stosowanych procedurach.

W roku 2012 w biuletynie informacyjnym Starostwa Powiatowego „Głos Wysokomazowiecki” ukazało się 8 artykułów opracowanych przez pracowników PUP pt.:

- Rynek pracy powiatu w 2011 r. z uwzględnieniem realizacji aktywnych programów rynku pracy,
- Piąty rok realizacji projektu systemowego „Praca – drzwi do lepszego jutra”,
- Aktywizacja osób bezrobotnych w ramach realizowanych w roku 2012 programów specjalnych,
- Raport z badań uczestników programu specjalnego „Mamy pracę – zostajemy” realizowanego przez Powiatowy Urząd Pracy w Wysokim Mazowieckiem,
- Rynek pracy powiatu wysokomazowieckiego z I półrocza 2012 r. z uwzględnieniem realizacji aktywnych programów rynku pracy,
- Efektywność programów rynku pracy realizowanych w 2011 roku,
- Rynek pracy powiatu wysokomazowieckiego na koniec III kwartału 2012 r. w uwzględnieniu realizacji aktywnych programów rynku pracy,
- Ogólnopolski Tydzień Kariery w powiecie wysokomazowieckim.

Kadra Powiatowego Urzędu Pracy w Wysokim Mazowieckiem realizująca zadania w roku 2012 składała się z **28** osób, w tym **23** zatrudnionych na stanowiskach urzędniczych oraz **5** pracowników na stanowiskach pomocniczych i obsługi. W urzędzie prowadzono szkolenia wewnętrzne, podczas których przekazywano oraz uaktualniano informacje dotyczące podstaw prawnych z zakresu działalności urzędu. W roku 2012 przeprowadzono **4** szkolenia wewnętrzne.

Pracownicy urzędu podnosili swoje kwalifikacje biorąc udział w **44** szkoleniach, seminariach i konferencjach zewnętrznych o bardzo szerokiej tematyce, m.in.: prawa pracy, zamówień publicznych, finansów publicznych, informatyki, pomocy publicznej, ustawy o promocji zatrudnienia i instytucjach rynku pracy, doradztwa zawodowego oraz z zakresu projektów realizowanych w ramach Programu Operacyjnego Kapitał Ludzki. Ponadto pracownicy uczestniczyli w 10 spotkaniach podsumowujących i konsultacyjnych organizowanych w ramach

projektów POKL Dwóch pracowników kontynuowało naukę na studiach wyższych i podyplomowych.

Doskonalenie kadry urzędu jest istotnym elementem osiągnięcia efektywności i poprawy jakości pracy.

Na przestrzeni 12 miesięcy 2012 r. wydano **10** zarządzeń Dyrektora Powiatowego Urzędu Pracy wprowadzających bądź aktualizujących wewnętrzne zasady funkcjonowania urzędu.

Na mocy powyższych aktów normatywnych:

powołano:

- komisję inwentaryzacyjną,

wprowadzono:

- zmiany do Instrukcji zarządzania, obiegu i kontroli dokumentów księgowych,
- Instrukcję windykacji należności,
- zmiany do Zakładowego planu kont,
- zmiany do Regulaminu pracy,
- Instrukcję inwentaryzacyjną,
- zmiany do Regulaminu tworzenia i gospodarowania środkami Zakładowego Funduszu Świadczeń Socjalnych,

ustalono:

- minimalną ilość etatów kluczowych pracowników publicznych służb zatrudnienia,
- termin przeprowadzenia inwentaryzacji.

W roku 2012 odbyło się **5** posiedzeń Powiatowej Rady Zatrudnienia. Zgodnie z przyjętym planem pracy na posiedzeniach omawiano: sytuację na rynku pracy, kondycję finansową i racjonalność gospodarowania środkami Funduszu Pracy, realizację i efektywność aktywnych programów rynku pracy, programów specjalnych, szkoleń osób bezrobotnych oraz kształcenia w szkołach ponadgimnazjalnych.

W roku 2012 Rada podjęła **22** uchwały w sprawie zaopiniowania: nowych kierunków kształcenia w szkołach ponadgimnazjalnych na terenie powiatu wysokomazowieckiego, kryteriów dotyczących udzielania wsparcia finansowego pracodawcom oraz osobom bezrobotnym kierowanym na aktywne programy rynku pracy, kierunków szkoleń osób bezrobotnych, programu specjalnych kierowanego do osób bezrobotnych do 30 roku życia „**Partnerstwo dla młodzieży**”, programu specjalnego kierowanego do osób bezrobotnych powyżej 50 roku życia „**Doświadczenie w cenie**” oraz planu finansowego Funduszu Pracy na rok 2012.

Frekwencja na spotkaniach kształtowała się na poziomie ok. **68%**.

## 6. Podsumowanie

1. W 2012 roku sytuacja na rynku pracy powiatu wysokomazowieckiego w stosunku do roku poprzedniego uległa nieznacznemu pogorszeniu. Na koniec grudnia liczba bezrobotnych była o 48 osób, tj. o 2,1% wyższa niż w analogicznym okresie roku ubiegłego. Stopa bezrobocia na koniec 2012 r. kształtowała się na poziomie 8,8% i na przestrzeni 12 miesięcy ubiegłego roku najniższą wartość osiągnęła we wrześniu, a najwyższą - na poziomie 9,3% - w lutym.
2. Wzrost liczby bezrobotnych wystąpił w mieście Wysokie Mazowieckie, w 1 gminie miejsko-wiejskiej oraz 4 gminach wiejskich. Najwyższy wzrost o 39% odnotowano w gm. Kobylin Borzymy, najniższy – na poziomie 2,3% - w mieście i gminie Czyżew. Najwyższy spadek poziomu bezrobocia o 13,5% miał miejsce w mieście i gminie Ciechanowiec.
3. Do wzrostu bezrobocia przyczyniły się przede wszystkim czynniki ekonomiczne związane z kryzysem gospodarczym, a wzmożona rejestracja od miesiąca lipca spowodowana była kolejno: rejestracją absolwentów szkół ponagimnazjalnych i wyższych, osób po zakończonych aktywnych programach rynku pracy, głównie stażach oraz po pracach sezonowych. Napływ bezrobotnych tylko nieznacznie przewyższał odpływ dzięki 39,5% ilości wyłączeń z tytułu podjęcia zatrudnienia. Kolejnymi przyczynami „odpływów” z bezrobocia były: niepotwierdzenie gotowości do pracy - 24,6%, rozpoczynanie przez osoby bezrobotne szkoleń i staży – 15,5% oraz dobrowolna rezygnacja - 15,4%.
4. Analizując dane liczbowe z ostatnich kilku lat zaobserwowano przełamanie tendencji spadkowej udziału kobiet w ogólnej liczbie bezrobotnych. W roku 2007 kobiety stanowiły 49,5% ogółu bezrobotnych, w roku 2008 – 46,3%, w roku 2009 - 42,8%, na koniec 2010 i 2011 roku – 44,3%, a na dzień 31 grudnia 2012 r. - 45,2%.
5. Nadal wysoki odsetek w ogólnej liczbie bezrobotnych stanowią osoby nie posiadające prawa do zasiłku. Na przestrzeni 2012 roku, wg uśrednionych danych z poszczególnych miesięcy, populacja ta stanowiła 89,1% ogółu



bezrobotnych i w stosunku do roku 2011 zmniejszyła się o 0,3%. Spadek procentowego udziału osób bez prawa do zasiłku w ogólnej liczbie bezrobotnych sygnalizuje wzrost analogicznego wskaźnika dla osób z prawem do zasiłku. Na koniec grudnia 2012 r. wskaźnik ten kształtował się na poziomie 11,1%, i osiągnął najwyższą wartość od marca 2012 roku, kiedy to prawo do zasiłku posiadało 11,6% bezrobotnych.

6. Niepokojące zjawisko utrzymuje się wśród ludzi młodych do 34 roku życia, których średni udział w ogólnej liczbie bezrobotnych w skali roku wzrósł o 1,1%. Tym samym, bezrobocie ludzi młodych nadal pozostaje jednym z najważniejszych problemów rynku pracy – 61,7% zarejestrowanych bezrobotnych to osoby w wieku do 34 roku życia.
7. Tendencję wzrostową odnotowano wśród osób długotrwale bezrobotnych. W stosunku do roku ubiegłego wskaźnik procentowego udziału tej grupy w ogólnej liczbie bezrobotnych zwiększył się o 1,3%. Znaczny wzrost bezrobocia na poziomie 33,3% zaobserwowano wśród długotrwale bezrobotnych z wykształceniem wyższym, których odsetek w ogólnej liczbie bezrobotnych w stosunku do roku 2011 zwiększył się o 2%.
8. Wśród osób bezrobotnych, tak jak w latach ubiegłych, zdecydowanie przeważają osoby posiadające niskie kwalifikacje zawodowe – 49,4%. W stosunku do roku ubiegłego zaobserwowano spadek procentowego udziału tej grupy w ogólnej liczbie bezrobotnych o 1,5 punktu procentowego.
9. Pomimo intensyfikacji działań ukierunkowanych na aktywizację osób legitymujących się wykształceniem wyższym odsetek tej grupy w stosunku do roku 2011 zwiększył się o 0,3%.
10. Od początku istnienia bezrobocia rejestrowanego dominującą grupą bezrobotnych były osoby z wykształceniem zawodowym. W roku 2012 zaobserwowano przełom w strukturze bezrobocia ze wskazaniem na dominację zarejestrowanych z wykształceniem policealnym i średnim zawodowym.

11. W odniesieniu do osób określonych w ustawie o promocji zatrudnienia i instytucjach rynku pracy jako „będące w szczególnej sytuacji na rynku pracy”, w końcu grudnia 2012 roku w urzędzie pracy figurowało:

- 747 bezrobotnych do 25 roku życia (w tym 338 kobiet), którzy stanowili 31,4% ogółu bezrobotnych. Wśród tej populacji przeważały osoby posiadające wykształcenie policealne i średnie zawodowe, a bezrobocie w tej grupie zwiększyło się 0,1 punktu procentowego;
- 1187 osób długotrwale bezrobotnych (w tym 547 kobiet), które stanowiły 49,9% ogółu bezrobotnych. Z danych statystycznych urzędu pracy wynika, iż spośród tej populacji najliczniejszą grupę stanowili bezrobotni z wykształceniem poniżej średniego – 56,3% (668 osób), w przedziale wiekowym 25 – 34 lata – 30,7% (364 osoby), bez stażu pracy – 30,9% (367 osób) oraz pozostający bez pracy od 12 do 24 miesięcy – 47,8% (567 osób). Odsetek populacji długotrwale bezrobotnych pozostającej bez pracy od 12 do 24 miesięcy w ogólnej liczbie długotrwale bezrobotnych w stosunku do końca 2011 roku zwiększył się o 0,8 punktu procentowego, a w stosunku do 2009 r. o 5,2%;
- W stosunku do roku 2011 znacznie, bo o 40,2% wzrosła grupa bezrobotnych pozostających na ewidencji urzędu powyżej 24 miesięcy;
- 1174 bezrobotnych bez wykształcenia średniego, których odsetek w stosunku do roku 2011 zmniejszył się o 1,4 punktu procentowego i po raz pierwszy od kilku lat, dotyczy mniej niż połowy zarejestrowanych osób bezrobotnych;
- 401 bezrobotnych powyżej 50 roku życia (w tym 124 kobiety). Stanowili oni 16,9% ogółu bezrobotnych. Wśród tej kategorii bezrobotnych przeważały osoby legitymujące się wykształceniem niższym od średniego 303 osób (75,6% ogółu tej kategorii bezrobotnych). Około 28% bezrobotnych powyżej 50 roku życia posiada najwyżej 10-letni staż pracy;
- 101 osób samotnie wychowujących jedno dziecko do 18 roku życia (w tym 84 kobiety), których liczba w stosunku do roku 2011 zwiększyła się o 5,2%, przy czym wzrost bezrobocia miał miejsce tylko w grupie mężczyzn.

12. Tak jak w roku ubiegłym, zwraca uwagę częste występowanie modułów dotyczących profesjonalnego doradztwa zawodowego oraz zajęć z zakresu aktywnego poszukiwania pracy w programach współfinansowanych z Europejskiego Funduszu Społecznego, realizowanych przez jednostki spoza struktur publicznych służb zatrudnienia w partnerstwie z powiatowym urzędem pracy. Stwarza to możliwość wykorzystania zasobów kadrowych powiatowego urzędu pracy przy współpracy na rzecz wielokierunkowej pomocy świadczonej beneficjentom programów, którzy są jednocześnie naszymi klientami.
13. W roku 2012, podobnie jak w latach ubiegłych, Powiatowy Urząd Pracy w Wysokiem Mazowieckiem wychodząc naprzeciw potrzebom lokalnego rynku pracy świadczył usługi w oparciu o programy finansowane ze środków rezerwy Ministra Pracy i Polityki Społecznej. W ramach programów specjalnych „Partnerstwo dla młodzieży” i „Doświadczenie w cenie” o łącznej wartości 479,9 tys. zł objęto wsparciem 55 bezrobotnych, w tym: 42 osoby do 30 roku życia i 13 osób w wieku powyżej 50 roku życia.

PROGRAM SPECJALNY	EFEKTYWNOŚĆ	
	w zł/ osobę *)	w procentach **)
„Partnerstwo dla młodzieży”	9568,65	84,44
„Doświadczenie w cenie”	9691,92	92,31

\*) kwota wydatków FP ogółem wnioskowanych na finansowanie działań przewidzianych do realizacji podzielona przez liczbę uczestników objętych programem specjalnym; którzy w trakcie lub w okresie do 3 miesięcy po zakończeniu programu uzyskują zatrudnienie, inną pracę zarobkową, podejmą działalność lub pozostaną w zatrudnieniu.

\*\*\*) stopa ponownego zatrudnienia - % uczestników objętych programem specjalnym, którzy po zakończeniu udziału w programie uzyskują zatrudnienie, inną pracę zarobkową lub podejmą działalność gospodarczą do ogólnej liczby uczestników.

14. Osoby biorące udział w projektach były obejmowane kilkoma formami wsparcia, np. zainteresowani rozpoczęciem własnej działalności uczestniczyli w warsztatach kierunkowych przez otrzymaniem jednorazowych środków na podjęcie działalności gospodarczej.
15. W analizowanym okresie, w ramach całości środków pozostających w dyspozycji urzędu, objęto wsparciem 734 osoby bezrobotne. W porównaniu do analogicznego okresu roku 2011 nastąpił wzrost liczby beneficjentów

ostatecznych korzystających z programów rynku pracy o 302 osoby, tj. o ponad 58%. Ponad 46% zaktywizowanych stanowiły osoby długotrwale bezrobotne (rok 2011 – 100 osób – wzrost o 243%). Zaktywizowano 490 osób w wieku do 30 roku życia (rok 2011 – 343 osoby – wzrost o 42,9%) oraz 156 osób w wieku powyżej 50 roku życia (rok 2011 – 30 osób – wzrost o 420%)

16. Na przestrzeni 2012 roku zadania z zakresu polityki rynku pracy realizowane były przez 26 pracowników, w tym 23 zatrudnionych na stanowiskach urzędniczych (20 zatrudnionych na czas nieokreślony). W ramach stażu świadczyły pracę 3 osoby.

Należy podkreślić, iż kadra urzędu systematycznie podnosi swoje kwalifikacje zawodowe w ramach studiów podyplomowych oraz szkoleń o różnorodnym zakresie tematycznym. Doskonalenie kadry urzędu pracy jest istotnym elementem osiągnięcia efektywności i poprawy jakości pracy.

Analiza sytuacji na lokalnym rynku pracy w roku 2012 będzie bazą do określenia polityki Powiatowego Urzędu Pracy na rok 2013. Zostaną przyjęte cele i kierunki działań w zakresie aktywizacji grup ryzyka przy optymalnym wykorzystaniu środków finansowych. Założenia na przyszły rok powinny obejmować przede wszystkim: wsparcie osób młodych do 34 roku życia, długotrwale bezrobotnych o niskich kwalifikacjach zawodowych pozostających bez pracy powyżej 12 miesięcy, bezrobotnych o niskich kwalifikacjach zawodowych oraz osób powyżej 50 roku życia, które posiadają niewielki staż pracy i wykształcenie niższe od średniego.

*opracowała:*

*Anna Milewska*