



POWIATOWY  
**URZĄD PRACY**  
DLA POWIATU NOWOSĄDECKIEGO



# INFORMACJA

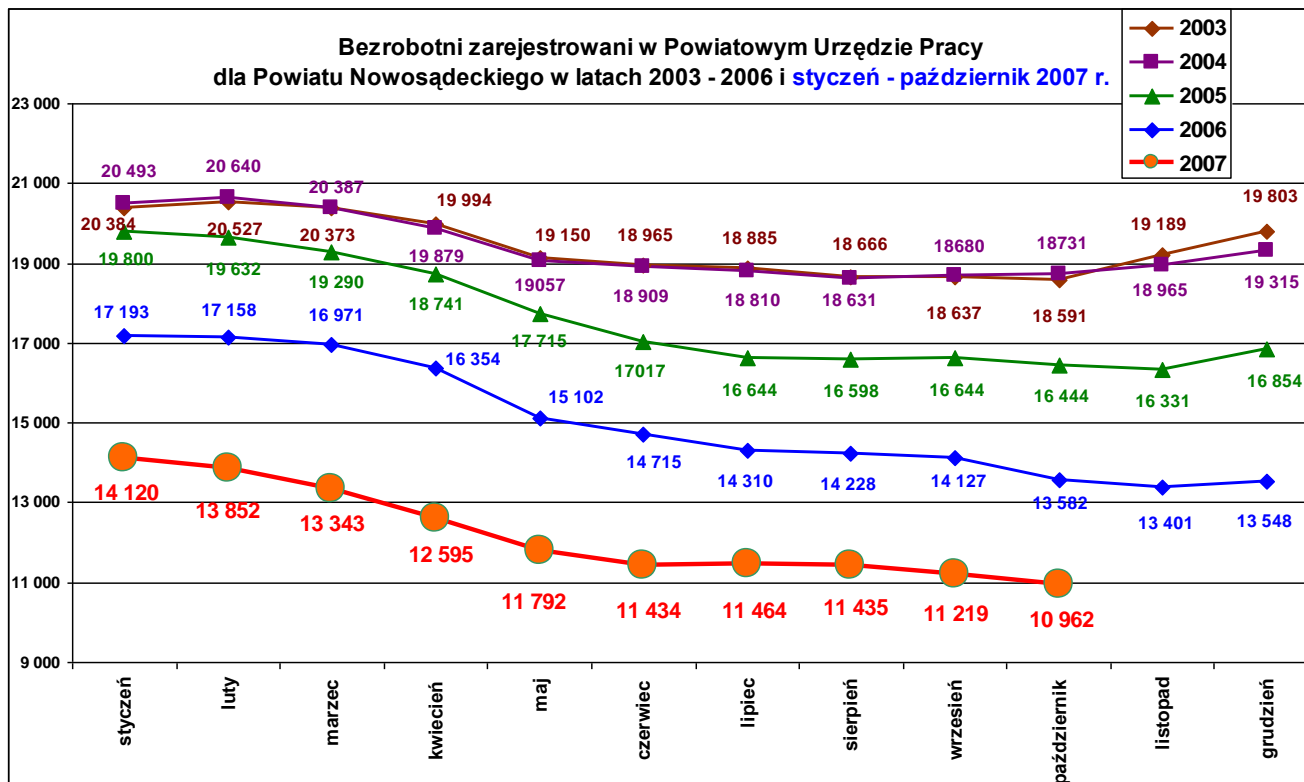
**O BEZROBOCIU W POWIECIE NOWOSĄDECKIM  
W MIESIĄCU PAŹDZIERNIKU 2007 ROKU**

*NOWY SĄCZ – listopad - 2007 r.*

Liczba bezrobotnych zarejestrowanych w PUP dla Powiatu Nowosądeckiego w końcu października br. wyniosła **10 962 osoby** i była **niższa** od poprzedniego miesiąca o **257 osób**, tj. o 2,3 %.

Od początku **bieżącego roku** liczba bezrobotnych spadła o **3 158 osób**.

**Stopa bezrobocia** w końcu października br. dla **Powiatu Nowosądeckiego** wynosiła **18,1 %**.



### Wybrane kategorie bezrobotnych:

- W miesiącu październiku br. zmniejszyła się liczba bezrobotnych poprzednio pracujących - o 183 osoby i liczba osób w kategorii dotychczas nie pracujących – o 74 osoby.
- Kobiety, w liczbie 7 490 stanowiły w końcu października br. 68,3 % ogółu bezrobotnych. W porównaniu do września br. ich liczba spadła o 114 osób (1,5 %). Wzrósł natomiast o 0,5 punktu procentowego udział kobiet w bezrobociu ogółem. Bezrobocie wśród mężczyzn w stosunku do września br. było niższe o 143 osoby.
- W październiku br. zmniejszyła się liczba osób zamieszkałych na wsi o 192 osoby do poziomu 9 060 osoby, co stanowiło 82,6 % ogółu bezrobotnych.
- W odniesieniu do sytuacji sprzed miesiąca o 37 osób wzrosła liczba zarejestrowanych absolwentów (osób w okresie 12 miesięcy od ukończenia szkoły). W końcu października br. zbiorowość bezrobotnych absolwentów liczyła 671 osób, co stanowiło 6,1 % ogółu zarejestrowa-

nych. W tym samym czasie w 2006 r. liczba zarejestrowanych absolwentów wynosiła 788 osób.

- Systematycznie spada ilość bezrobotnych zarejestrowanych z przyczyn dotyczących zakładu pracy, na koniec października było takich osób 204, czyli o 11 osób mniej niż we wrześniu br. (215 osób) i o 76 osób mniej niż na koniec października 2006 roku.
- Na koniec października br. zarejestrowanych było 3 cudzoziemki (z Słowacji i Litwy) posiadające status bezrobotnych – wszystkie panie są bez prawa do zasiłku.
- Wyższa niż przed miesiącem była liczba osób z prawem do zasiłku o 70 osób i w końcu października br. bezrobotni posiadający prawo do zasiłku w liczbie 1 601 osób stanowili 14,6 % ogółu bezrobotnych, (w październiku 2006 r. prawo do zasiłku miało 1 062 osoby, tj. 7,8 % zarejestrowanych bezrobotnych).

### **Podstawowe struktury i stany osób zarejestrowanych w Powiatowym Urzędzie Pracy dla Powiatu Nowosądeckiego.**

Wyszczególnienie	Stan na 31.10. 2007 r.	Struktura w %
<b>Bezrobotni ogółem</b>	<b>10 962</b>	100
<b>w tym:</b>		
➤ <b>kobiety</b>	<b>7 490</b>	68,3
➤ <b>z prawem do zasiłku</b>	<b>1 601</b>	14,6
➤ <b>zamieszkali na wsi</b>	<b>9 060</b>	82,6
➤ <b>niepełnosprawni</b>	<b>282</b>	2,6
➤ <b>zarejestrowani po raz I</b>	<b>3 031</b>	27,7
➤ <b>dotychczas nie pracujący</b>	<b>2 688</b>	24,5
➤ <b>zwolnieni z przyczyn zakładu pracy</b>	<b>204</b>	1,8
➤ <b>powyżej 50 roku życia</b>	<b>1 189</b>	10,8
➤ <b>bez kwalifikacji zawodowych</b>	<b>2 228</b>	20,3
➤ <b>osoby w okresie do 12- stu miesięcy od dnia ukończenia nauki</b>	<b>671</b>	6,1
➤ <b>długotrwale bezrobotne</b>	<b>7 110</b>	62,9
➤ <b>ukończyli szkołę wyższą do 27 roku życia</b>	<b>158</b>	1,4
➤ <b>samotnie wychowujące co najmniej jedno dziecko do 7 roku życia</b>	<b>205</b>	1,9
➤ <b>cudzoziemcy</b>	<b>3</b>	0,02
<b>Poszukujący pracy w tym:</b>	<b>217</b>	
• <b>osoby niepełnosprawne</b>	<b>142</b>	

## Bezrobotni będący w szczególnej sytuacji na rynku pracy.

Przeglądając struktury zarejestrowanych bezrobotnych zauważa się spadek bezrobotnych w stosunku do września br. w większości grup osób będących w szczególnej sytuacji na rynku pracy.

Wykresy poniżej przedstawiają zmiany w tych kategoriach w okresie październik 2006 r. - październik 2007 r.

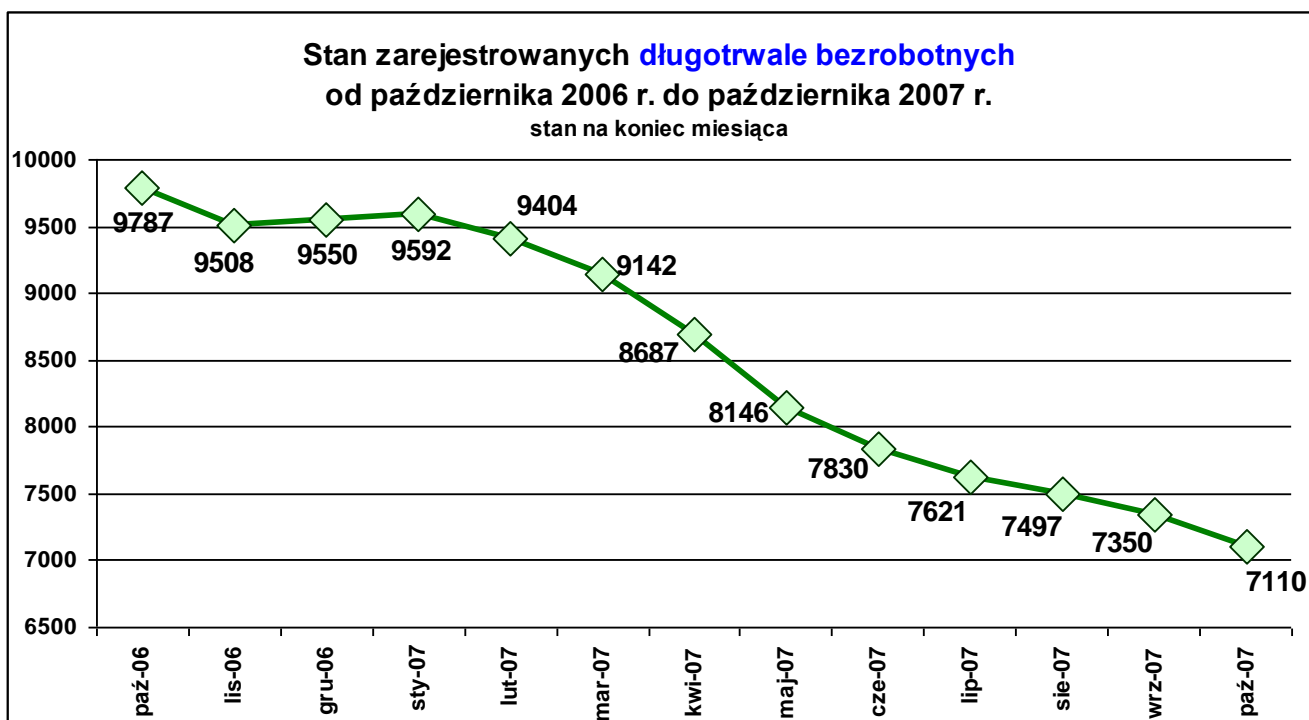
- 👉 W miesiącu październiku br. zarejestrowało się 562 osoby bezrobotne w wieku do 25 roku życia o 24 osoby mniej niż we wrześniu br. Wyrejestrowało się prawie tyle samo młodych - 567 osób, w tym z powodu podjęcia pracy 186 osób tj. 32,8 % ogółu odpływu młodych do 25 lat, oraz 55 osób z tytułu rozpoczęcia szkolenia, 39 osób z tytułu rozpoczęcia stażu. Grupa młodych bezrobotnych podjęła w październiku naukę – 42 osoby, w tym 32 kobiety. Gotowości do pracy nie potwierdziło 204 osoby, tj. 36,0 % ogółu wyłączeń wśród osób bezrobotnych do 25 roku życia. Według stanu w końcu miesiąca w ewidencji pozostawało 2 608 osób bezrobotnych do 25 roku życia. W porównaniu do poprzedniego miesiąca ich liczba zmniejszyła się o 40 osób. Prawo do zasiłku w tej kategorii miało 327 osób, z tego 95 kobiet.



- 👉 W omawianym miesiącu zarejestrowało się 70 osób, w tym 51 kobiet, które ukończyły szkołę wyższą, do 27 roku życia. Wyrejestrowało się w miesiącu z powodu podjęcia pracy 25 osób, w tym 18 kobiet. Na koniec miesiąca w ewidencji pozostawało 158 osób, które ukończyły szkołę wyższą do 27 roku życia. W stosunku do września br. nastąpił niewielki wzrost o 6 osób. Prawo do zasiłku w tej grupie miało 6 osób i to wyłącznie kobiety.



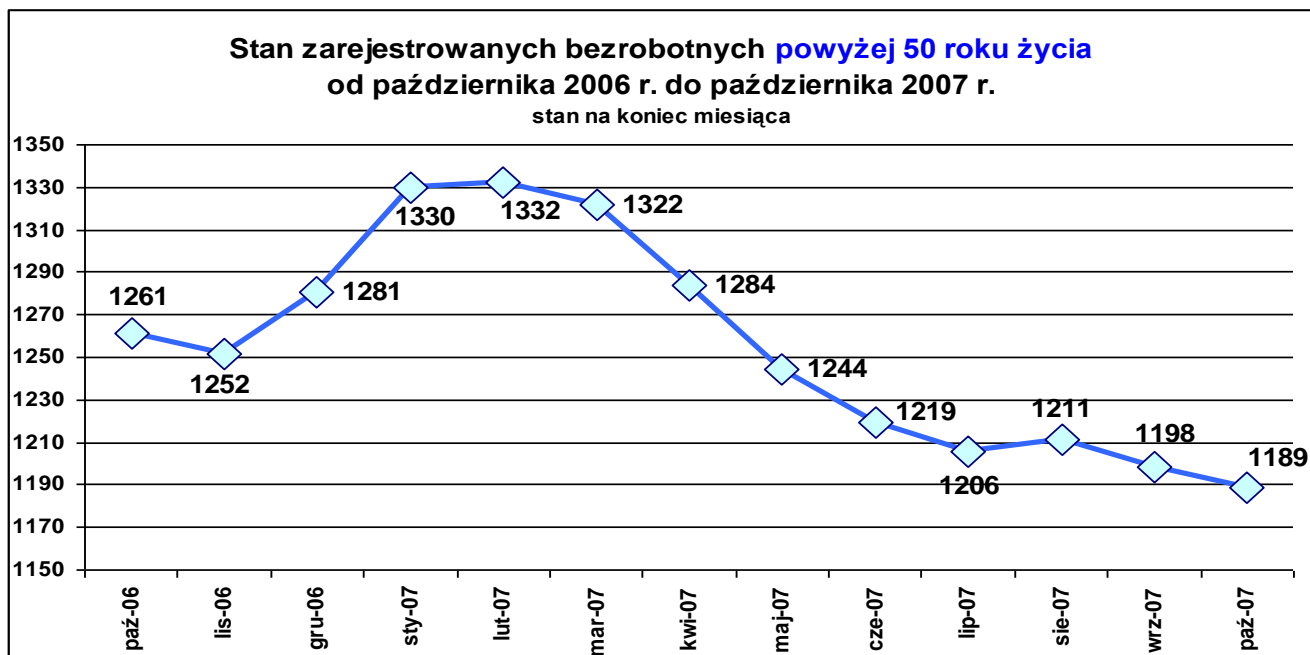
↪ Liczba **długotrwale bezrobotnych** (są to osoby pozostające w rejestrach urzędu pracy łącznie przez okres ponad 12 miesięcy w okresie ostatnich dwóch lat) kształtowała się w końcu października br. na poziomie 7 110 osób (w tym 5 272 kobiety, tj. 74,1 % ogółu długotrwale bezrobotnych, a udział długotrwale bezrobotnych w ogólnej liczbie bezrobotnych wynosił 64,9 %. Widoczny jest spadek tej kategorii w stosunku do września o 240 osób. Pracę w październiku br. podjęło 216 osób długotrwale bezrobotnych. Prawo do zasiłku miało 61 osób, w tym 13 kobiet.



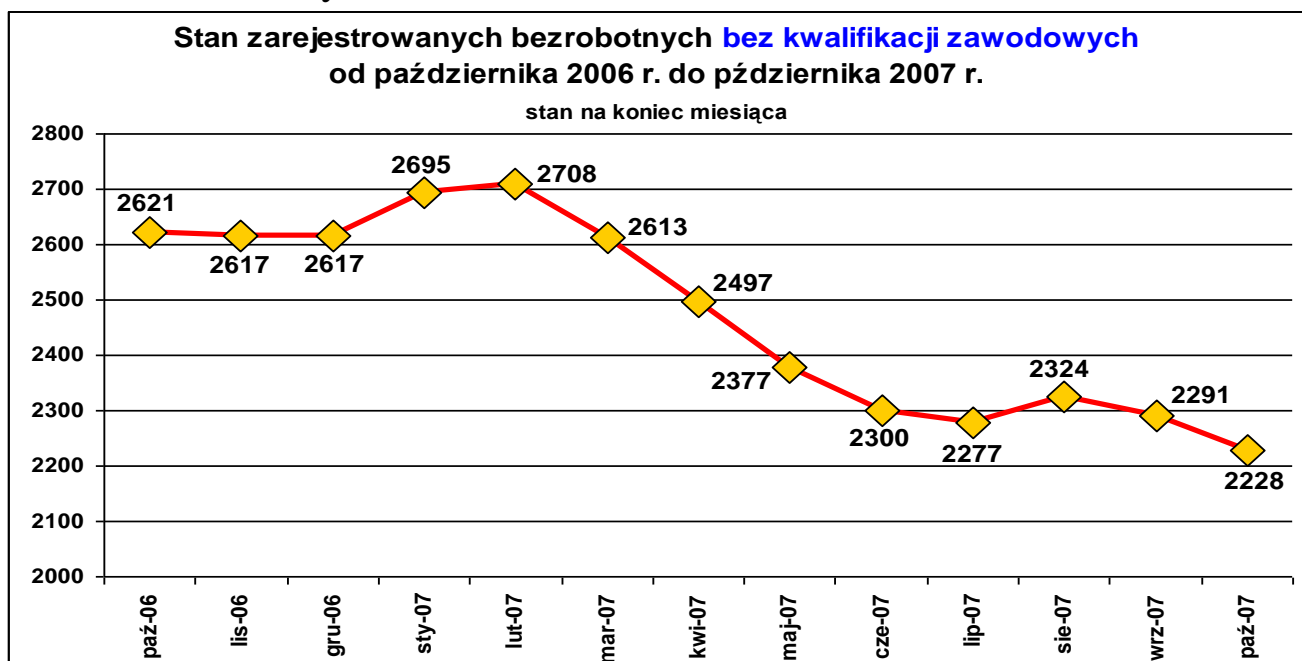
↪ W końcu października br. **bezrobotni powyżej 50 roku życia** w liczbie 1 189 stanowili 10,8 % bezrobotnych ogółem ( we wrześniu br. odpo-

wiednio 1198 osób i prawie taki sam procentowy udział – 10,7 %). W październiku br. zarejestrowało się 85 osób tej kategorii, a wyrejestrowało 94 osoby, w tym: z powodu podjęcia pracy 40 osób, nie potwierdziło gotowości do pracy 39 osób, dobrowolnie ze statusu bezrobotnego zrezygnowało 5 osób.

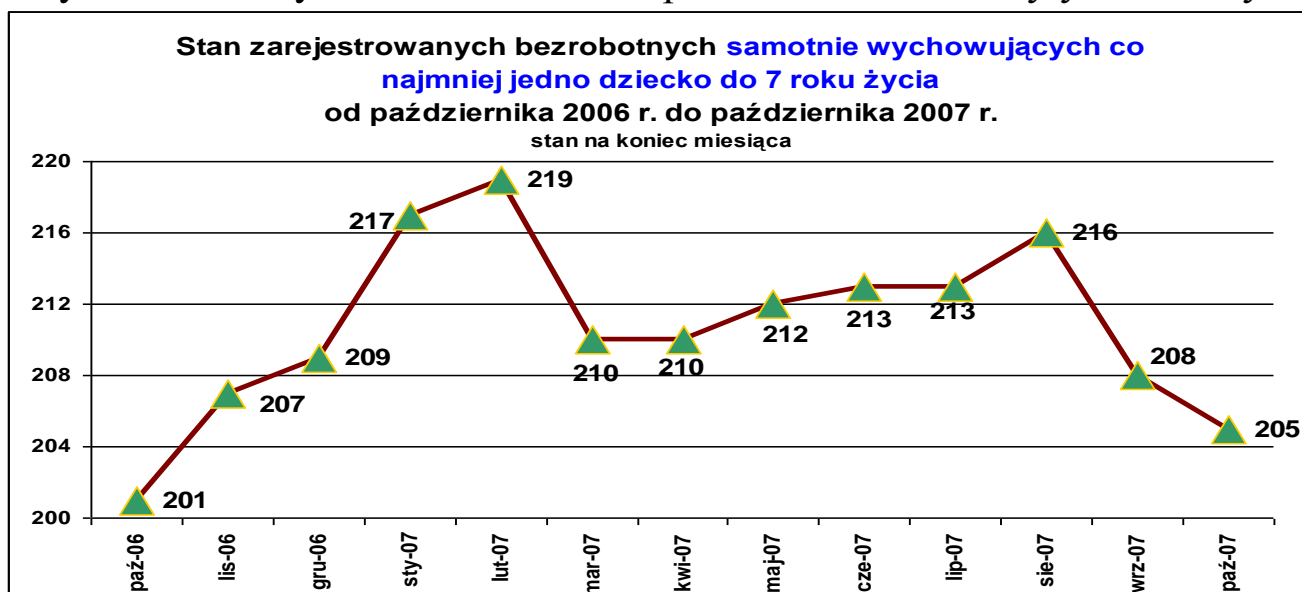
Tu prawo do zasiłku miało 212 osób, w tym 91 kobiet.



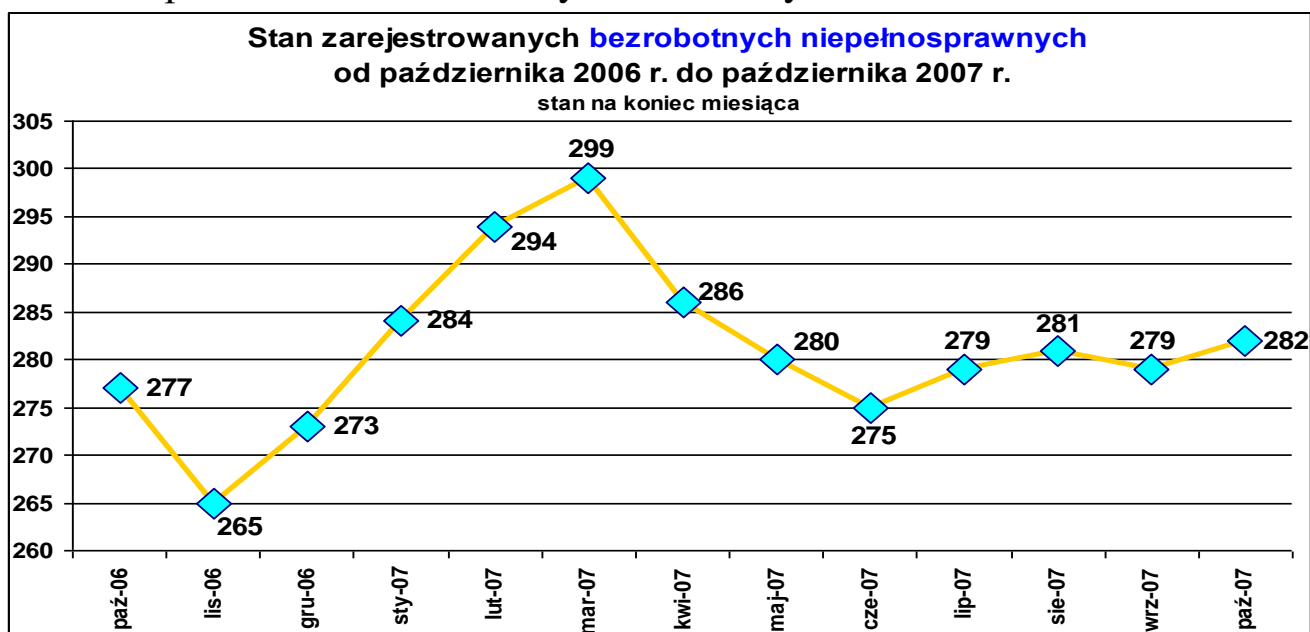
Bez kwalifikacji zawodowych na koniec października br. było 2 228 osób (na koniec września br. 2 291 osób) w tym 1496 kobiet. W samym październiku br. zarejestrowało się 207 osób bez kwalifikacji, w tym 118 kobiet. Pracę podjęło 75 osób, w tym 33 kobiety. Prawo do zasiłku miało 195 osób, w tym 97 kobiet.



↪ **Samotnie wychowujących co najmniej jedno dziecko do 7 roku życia** było zarejestrowanych 205 osób, w tym 197 kobiet. W stosunku do września br. (wówczas 208 osób) ilość tej kategorii bezrobotnych pozostaje niemal na tym samym poziomie. W październiku br. zarejestrowało się 10 osób samotnie wychowujących co najmniej jedno dziecko do 7 roku życia, w tym 6 kobiet. W omawianym miesiącu pracę podjęło tylko 2 kobiety. Prawo do zasiłku posiadało 21 osób i były to kobiety.



↪ W miesiącu październiku br zarejestrowało się 42 osoby **bezrobotne niepełnosprawne**. Łącznie od początku roku zarejestrowało się 278 osób niepełnosprawnych, w tym 133 kobiety (w analogicznym okresie roku ubiegłego odpowiednio; 191 ogółem, 97 kobiet). Na koniec października br. pozostawało w ewidencji 282 osoby bezrobotne niepełnosprawne, w tym 156 kobiet (niewielki wzrost w stosunku do września br. o 3 osoby). Pracę w październiku br. podjęło 10 osób, w tym 5 kobiet. Prawo do zasiłku posiadało 48 osób, w tym 24 kobiety.





## Płynność bezrobocia, oferty pracy oraz podjęcia pracy

Wyszczególnienie	Powiat Nowosądecki	
	miesiąc styczeń – październik	miesiąc październik
<b>1. Bezrobotni zarejestrowani w miesiącu</b>	<b>10 274</b>	<b>1 143</b>
z tego:	<b>2 322</b>	<b>289</b>
➤ po raz I - szy	<b>7 952</b>	<b>854</b>
➤ po raz kolejny	<b>2 621</b>	<b>240</b>
➤ z prawem do zasiłku	<b>4 778</b>	<b>562</b>
➤ w wieku do 25 roku życia	<b>740</b>	<b>85</b>
➤ powyżej 50 roku życia	<b>1 884</b>	<b>235</b>
➤ osoby w okresie do 12 m-cy od dnia ukończenia nauki	<b>1 785</b>	<b>207</b>
➤ bez kwalifikacji zawodowych	<b>8 294</b>	<b>939</b>
➤ zamieszkali na wsi	<b>380</b>	<b>33</b>
w tym posiadający gospodarstwo rolne	<b>108</b>	<b>10</b>
➤ samotnie wychowujące co najmniej 1 dziecko do 7 r. życia	<b>278</b>	<b>42</b>
➤ niepełnosprawni	<b>517</b>	<b>70</b>
➤ osoby, które ukończyły szkołę wyższą do 27 roku życia		
<b>2. Bezrobotni wyrejestrowani w miesiącu</b>	<b>12 860</b>	<b>1 400</b>
z tego:	<b>5 625</b>	<b>510</b>
➤ podjęcia pracy		<b>361</b>
<b>3. *Zgłoszone wolne miejsca pracy, z tego:</b>	<b>3 871</b>	
dla	<b>76</b>	<b>6</b>
↺ niepełnosprawnych	<b>761</b>	<b>88</b>
↺ na staż	<b>240</b>	<b>22</b>
↺ na miejsca przygotowania zawodowego	<b>65</b>	<b>0</b>
↺ na prace społecznie użyteczne		
<b>4. *Zgłoszenia zwolnień z przyczyn zakładu pracy (osoby)</b>	<b>3</b>	<b>0</b>

W miesiącu października br. **zarejestrowano w urzędzie pracy 1 143 osoby bezrobotne**. Rejestracji było mniej (o 39 osób) niż we wrześniu br. i o 38 osób mniej niż w październiku 2006 r.

Po raz kolejny zarejestrowało się 854 osoby, tj. 74,7 % (m.in. po pracach interwencyjnych 3 osoby, po robotach publicznych 19 osób, po stażu 86 osób, po odbyciu przygotowania zawodowego w miejscu pracy 28 osób i po szkoleniach 126 osób). Natomiast po raz pierwszy zarejestrowało się 289 osób, co stanowiło 25,3 % wszystkich rejestracji październikowych.

Większość osób przed zarejestrowaniem pracowała – 741, tj. 64,8 %, a pozostałe osoby – 402, tj. 35,2 % dotychczas nie pracowały.

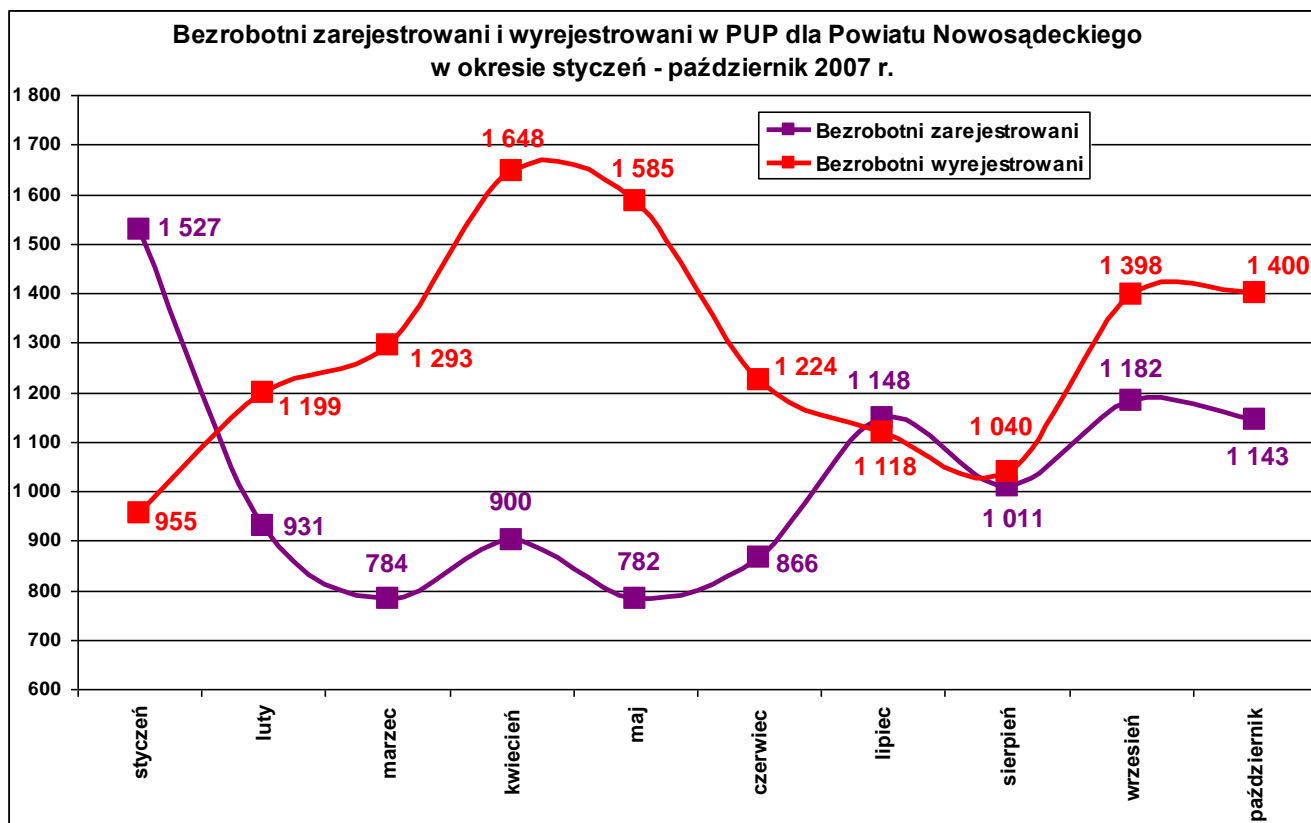


Ponadto w październiku br. licznie rejestrowały się:

- ▶ kobiety – 599 osób, tj. 52,4 % ogółu zarejestrowanych w październiku, oraz
- ▶ bezrobotni zamieszkali na wsi 939 osób, tj. 82,2 %,
- ▶ osoby powyżej 25 roku życia – 581 osób, tj. 50,8 %.

Prawo do zasiłku w momencie rejestracji posiadało 240 osób (w tym 102 kobiety), tj. 21,0 % ogółu zarejestrowanych w miesiącu październiku br.

W omawianym miesiącu br. z ewidencji bezrobotnych **wyrejestrowano 1 400 osób bezrobotnych.**



Obserwując płynność bezrobocia widać, że wartość napływu była większa od odpływu tylko w dwóch miesiącach w styczniu i w lipcu.

W styczniu od lat rejestruje się największa ilość osób bezrobotnych z uwagi na sezon zimowy i zakończenie części robót budowlanych, a w lipcu tradycyjnie więcej rejestrują się absolwenci. Natomiast w pozostałych miesiącach odpływ przewyższa napływ, wyróżniają się w tym tradycyjnie miesiące kwiecień i maj. Jak widać po 10 miesiącach bilans jest korzystny; zarejestrowało się w tym czasie 10 274 osoby, a wyrejestrowało 12 860 osób (różnica o 2 586 osób).

Niezmiennie w strukturze odpływu najważniejszą przyczynę stanowią podjęcia pracy – 510 osób. W zdecydowanej większości bezrobotni podejmowali pracę niesubsydiowaną – 441 osób, co stanowiło 86,5 % ogółu podjęć pracy, a **69 osób (13,5 %) pracę subsydiowaną,**

w tym:

- ◆ prace interwencyjne – 22 osoby,
- ◆ działalność gospodarczą w ramach przyznania bezrobotnemu jednorazowych środków – 31 osób,
- ◆ pracę w ramach refundacji kosztów wyposażenia i doposażenia stanowiska pracy dla skierowanego – 15 osób,
- ◆ pracę w ramach środków PFRON – 1 osoba.

Na **staże** br. skierowano **40 osób** ( 2,9 % ogółu wyłączeń), w tym 38 kobiet, 38 osób zamieszkałych na wsi.

Na **przygotowanie zawodowe w miejscu pracy** skierowano **2 osoby**.

W miesiącu br. na **szkolenia** skierowano **156 osób**, w tym **96 kobiet** (tj.11,1 % ogółu wyłączeń w październiku br.).

### Tematyka kursów:

- ◆ prawo jazdy C, E – 5 osób,
- ◆ palacz co – 2 osoby,
- ◆ instruktor nauki jazdy –1 osoba,
- ◆ operator koparko – ładowarki i koparki – 1 osoba,
- ◆ program komputerowy AUTO-CAD – 1 osoba,
- ◆ kurs dla kierowców – przewóz rzeczy – 3 osoby,
- ◆ napełnianie zbiorników pojazdów samochod. gazem – 2 osoby,
- ◆ kosmetyczka ze styl. paznokci – 1 osoba,
- ◆ przedsiębiorczość własna firma – 20 osób,
- ◆ operator koparki – 1 osoba,
- ◆ spawanie łukiem elektrycznym – 22 osoby,
- ◆ samodzielny księgowy w sektorze MSP – 21 osób,
- ◆ specjalista w zakresie pozyskiwania funduszy europejskich – 21 osób,
- ◆ specjalista ds. kadr i płac – 21 osób,
- ◆ kosztorysant budowlany – 14 osób,
- ◆ pracownik obsługi biznesu – 20 osób.

Z tytułu **nie potwierdzenia gotowości do podjęcia pracy** z ewidencji bezrobotnych wyłączonych zostało **479 osób**, tj. 34,2 % ogółu wyrejestrowanych. Najczęściej gotowości do pracy nie potwierdzali mężczyźni 281 osób, tj. 58,7 % ogółu niepotwierdzeń w październiku br.

**Dobrowolnie ze statusu bezrobotnego zrezygnowało 63** osoby bezrobotne ( 4,5 % ogółu wyłączeń październikowych br.), w tym 46 kobiet.

**Podjęcie nauki** w październiku zadeklarowało 44 osoby, w większości kobiety – 34 osoby.

W miesiącu październiku br. pracodawcy zgłosili **361 oferty pracy**, o 11 ofert więcej niż w poprzednim miesiącu. Dominują oferty z sektora prywatnego 286 miejsc, tj. 79,2 % wszystkich ofert pracy (286), a zakłady z sektora publicznego zgłosiły 75 miejsc, tj. 20,8 %. Pracy subsydiowanej dotyczyło - 165 miejsc tj. 45,7 %, a pracy niesubsydiowanej 54,3 % (196). Do pracy sezonowej było 31 miejsc.

Z ogólnej liczby ofert **88 miejsc** było na **staże** dla osób bezrobotnych, a **22** miejsca było na **przygotowanie zawodowe** na stanowisku pracy.

Do osób **niepełnosprawnych** skierowanych było **6 ofert pracy**, tj. 1,7 % ogółu wszystkich ofert jakie wpłynęły do urzędu.

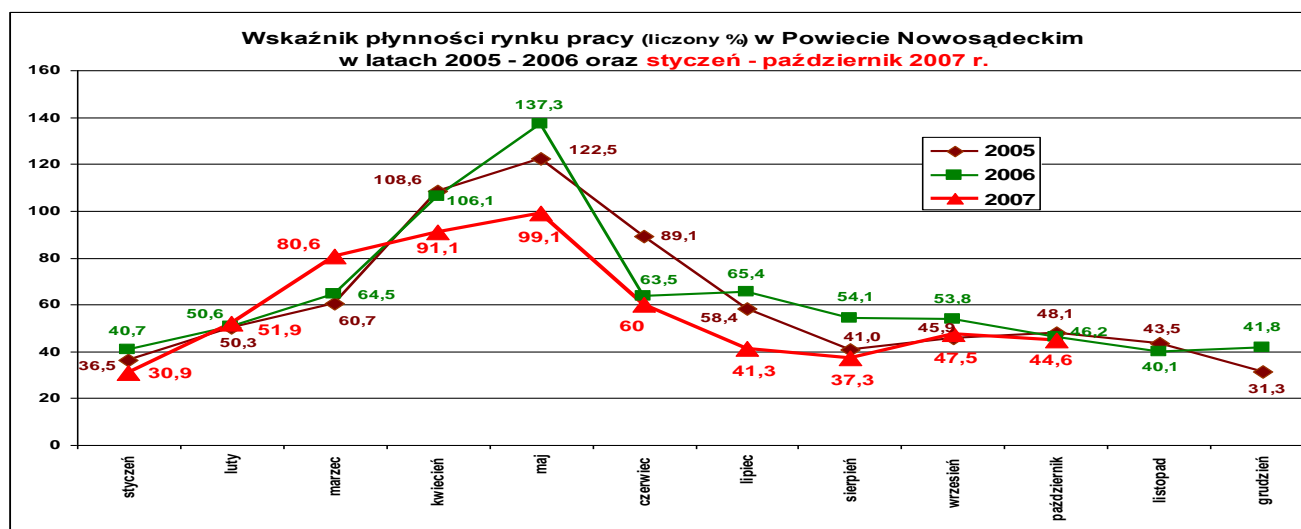
Od początku roku wpłynęło **3 871 ofert pracy**, w tym samym czasie w roku poprzednim wpłynęło 2 841 ofert pracy.

**Najbardziej poszukiwani przez pracodawców** od stycznia br. do października br. byli m.in.:

- sprzedawca,
- pracownik biurowy,
- robotnik gospodarczy,
- pracownik administracyjny,
- stolarz,
- nauczyciel (języka obcego, biologii, fizyki, historii, informatyki, matematyki, fizyki, muzyki, plastyki, przedszkola, nauczania początkowego, przyrody, techniki, nauki zawodu),
- murarz,
- mechanik samochodów,
- magazynier,
- kucharz,
- kelner,
- krawiec,
- kierowcy samochodów osobowych i ciężarowych,
- ślusarz,
- bufetowy,
- pomoc kuchenna,
- kasjer,
- fryzjer,
- cukiernik,
- robotnik pomocniczy w przetwórstwie przetwórczym,
- asystent rachunkowości i bankowości.

**„Napływ” i „odpływ” wybranych kategorii bezrobotnych  
w okresie styczeń – październik 2007 r.**

Wyszczególnienie	Bezrobotni		
	do 25 roku życia	powyżej 50 roku życia	długo- trwale
Zarejestrowani	4 778	740	3 854
Wyrejestrowani	5 049	832	6 294
<i>w tym z powodu:</i>			
podjęcia pracy	1 822	340	2 428
- niesubsydiowanej	1 640	260	2 098
- subsydiowanej	182	80	330
<i>z tego:</i>			
prace interwencyjne	82	18	120
roboty publiczne	4	49	122
podjęcie działalności gospodarczej	54	8	43
praca w ramach refundacji kosztów zatrudnienia bezrobotnego	40	0	38
praca z PFRON -u	2	5	7
Skierowani na szkolenie	303	21	237
Skierowani na staż	585	-	91
Skierowani na przygotowanie zawodowe	42	6	174
Skierowani do prac społeczno użytecznych	3	14	56
<b>Razem ilość bezrobotnych objętych subsydiowaną aktywizacją zawodową</b> ( praca subsydiowana + szkolenie + staż + przygotowanie zawodowe + prace społecznie użyteczne))	<b>1 115</b>	<b>121</b>	<b>888</b>



Wskaźnik płynności rynku pracy jest to wyrażony w procentach stosunek liczby bezrobotnych, którzy podjęli pracę w danym okresie sprawozdawczym, do liczby nowo zarejestrowanych bezrobotnych w tym okresie.

Wskaźnik płynności rynku pracy w październiku br. wynosi **44,6 %**.

**Aktywizacja zawodowa osób bezrobotnych  
z Powiatu Nowosądeckiego w okresie styczeń – październik 2007 r.**

Wyszczególnienie		Ilość osób styczeń – październik	Ilość osób październik
<b>1.</b>	Pracę podjęło za pośrednictwem urzędu	<b>2 459</b>	<b>195</b>
	<ul style="list-style-type: none"> <li>➤ pracę niesubsydiowaną</li> <li>➤ pracę interwencyjną</li> <li>➤ pracę w ramach robót publicznych</li> <li>➤ rozpoczęło staże</li> <li>➤ pracę w ramach środków PFRON</li> <li>➤ rozpoczęło przygotowanie zawodowe</li> <li>➤ zrefundowano wyposażenie i doposażenie stanowiska pracy</li> <li>➤ przyznano jednorazową dotację na podjęcie działalności gospodarczej</li> <li>➤ pracę społecznie użyteczną</li> </ul>	<p><b>938</b></p> <p><b>195</b></p> <p><b>156</b></p> <p><b>620</b></p> <p><b>11</b></p> <p><b>201</b></p> <p><b>95</b></p> <p><b>184</b></p> <p><b>59</b></p>	<p><b>84</b></p> <p><b>22</b></p> <p><b>0</b></p> <p><b>40</b></p> <p><b>1</b></p> <p><b>2</b></p> <p><b>15</b></p> <p><b>31</b></p> <p><b>0</b></p>
<b>2.</b>	Rozpoczęło szkolenia i przekwalifikowania	<b>684</b>	<b>156</b>
<b>PORADNICTWO ZAWODOWE</b>			
<b>3.</b>	Udzielono indywidualnych porad zawodowych	<b>1 088</b>	<b>66</b>
<b>4.</b>	Udzielono grupowych porad zawodowych	<b>382</b>	<b>7</b>
<b>5.</b>	Udzielono indywidualnej informacji zawodowej	<b>1 032</b>	<b>44</b>
<b>6.</b>	Udzielono grupowej informacji zawodowej	<b>1 105</b>	<b>292</b>

Największym zainteresowaniem pracodawców jak i bezrobotnych cieszyły się staże. Na koniec października br. skierowanych było na staż 620 osób bezrobotnych.

Obserwujemy, że dużo osób bezrobotnych jest zainteresowanych prowadzeniem własnej działalności gospodarczej. Wiele z tych osób uczestniczy w kursach organizowanych przez Urząd pn. „Przedsiębiorczość - własna firma”. Po uzyskaniu fachowej wiedzy na temat prowadzenia własnej firmy osoby bezrobotne występują z wnioskiem o przyznanie jednorazowej dotacji na rozpoczęcie działalności gospodarczej. Na koniec października br. jednorazowe dotacje (od początku roku) otrzymało 184 osoby. Najczęściej podejmowana działalność to handel: usługi budowlano-remontowe, mechanika pojazdowa, handel artykułami spożywczymi, usługi fryzjerskie, kosmetyczne.

W miesiącu października br. **wypłacono dodatki aktywizacyjne** dla 58 **osób**, w tym dla 3 osób powyżej 50 roku życia oraz dla 10 osób poniżej 25 roku życia. Wśród pobierających dodatki aktywizacyjne było 20 kobiet i 38 mężczyzn.

**Stypendia na dalszą naukę** pobrało **22 osoby** (wszystkie osoby w wieku do 25 lat), w tym 20 kobiet i 2 mężczyzn.

### Stopa bezrobocia (%) *Źródło: GUS*

Miesiące	<b>Powiat Nowosądecki</b>	Miasto Nowy Sącz	<b>Województwo Małopolskie</b>	<b>Kraj</b>
Styczeń 2007 r.	<b>22,6</b>	13,7	11,6	15,1
Luty 2007 r.	<b>22,2</b>	13,4	11,5	14,9
Marzec 2007 r.	<b>21,6</b>	12,9	11,0	14,4
Kwiecień 2007 r.	<b>20,6</b>	12,2	10,4	13,7
Maj 2007 r.	<b>19,5</b>	11,7	9,9	13,0
Czerwiec 2007 r.	<b>19,0</b>	11,1	9,5	12,4
Lipiec 2007 r.	<b>19,1</b>	10,9	9,3	12,2
Sierpień 2007	<b>19,0</b>	10,5	9,2	12,0
Wrzesień 2007	<b>18,5</b>	10,3	9,0	11,6
Październik 2007	<b>18,1</b>	9,8	8,7	11,3

### Stopy bezrobocia stan na koniec października 2007 r. dla wybranych powiatów i miast woj. małopolskiego:

- Gorlicki – 16,8 %
- Limanowski - 16,6 %
- Nowotarski – 8,4 %
- Tatrzański – 8,3 %
- Miasto Kraków – 4,0 %
- Miasto Tarnów – 6,6 %

Zgodnie z raportem Eurostatu na temat bezrobocia stopa bezrobocia w 27 krajach UE wynosi na koniec września br. **7,0 %**. Przedstawiony tu wskaźnik jest nieco wyższy od tego podawanego w sierpniu, ponieważ Eurostat dokonał niewielkiej rewizji danych.

Najniższe bezrobocie zanotowano w Holandii – 3,1 %; na Cyprze – 3,7 %; i na Litwie 4,1 %; a najwyższe na Słowacji – 11,1 % i w Polsce – 8,8 %.

*Dane Agencji Statystycznej Unii Europejskiej „EUROSTAT”*



### Inne aktualności dotyczące rynku pracy:

W dniu 26 października 2007 r. weszła w życie **zmiana** Ustawy o promocji zatrudnienia i instytucjach rynku pracy, która jest opublikowana w dzienniku Ustaw Nr 176, poz.1243.

Nowe przepisy rozszerzają kategorie osób będących w szczególnej sytuacji na rynku pracy wobec których można świadczyć usługi rynku pracy i stosować odpowiednie instrumenty rynku pracy. Rozszerzenie nastąpiło o następujące kategorie:

- \* kobiety, które nie podjęły zatrudnienia po urodzeniu dziecka,
- \* osoby nie posiadające doświadczenia zawodowego,
- \* osoby nie posiadające co najmniej średniego wykształcenia,
- \* osoby, które po odbyciu kary pozbawienia wolności nie podjęły zatrudnienia,
- \* osoby samotnie wychowujące co najmniej jedno dziecko do 18 roku życia (poprzednio pomoc kierowana była do bezrobotnych samotnie wychowujących dzieci do lat 7).

Podniesiona została także **wysokość dodatków aktywizacyjnych** przysługujących bezrobotnym posiadającym prawo do zasiłku, którzy z własnej inicjatywy podjęli zatrudnienie lub inną pracę zarobkową – z 30 % **do 50 % zasiłku dla bezrobotnych**.

Osoby bezrobotne **rozpoczynające staż lub przygotowanie zawodowe** po dniu wejścia w życie nowych przepisów, będą uprawnieni do stypendium w wysokości **140 % zasiłku dla bezrobotnych**, tj. **753,60 zł brutto** (przed zmianą stypendium z tytułu odbywania stażu i przygotowania zawodowego było równe kwocie zasiłku dla bezrobotnych 538,30 zł brutto).

Opracowała:  
*Maria Kołodziejczyk*